

Sur les vestiges des forêts de pins dans les steppes du
gouvernement d'Oufa
par m-r W. Taliew.

СЛѢДЫ

борово́й растительности

ВЪ СТЕПНОЙ ЧАСТИ УФИМСКОЙ ГУБ.

В. И. Таліевъ.

Съ 3 рисунками въ текстѣ и 1 таблицей.



Слѣды боровой растительности въ степной части Уфимской губ.

При взглядѣ на карту разпредѣленія растительности въ восточной Россіи, приложенную къ труду С. И. Коржинскаго „Tentamen Florae Rossiae orientalis“, не можетъ не броситься въ глаза то обстоятельство, что извѣстный Бузулукскій боръ является крайней восточной станціей распространенія сосны по ту сторону Волги и что дальше къ востоку и сѣверо-востоку отъ него лежитъ широкая полоса *prata stepposa* и *silvae frondosae*, въ которой сосна, повидимому, совершенно исчезаетъ, чтобы снова появиться въ самой сѣверной и восточной части Уфимской губ. (уже на Уралѣ). Существованіе такого крупнаго перерыва въ распространеніи сосны невольно заставляетъ искать себѣ того или другого объясненія и, конечно, прежде всего наводитъ на мысль о влияніи здѣсь климатическихъ условій. Отсутствие боровой растительности на протяженіи широкой полосы между Волгой и Ураломъ съ этой точки зрѣнія должно быть разсматриваемо, какъ первичное явленіе, вытекающее изъ допущенія, что степной характеръ данной мѣстности былъ свойственъ ей съ отдаленныхъ доисторическихъ временъ. Однако есть факты, которые позволяютъ думать, что сосна когда-то имѣла здѣсь гораздо большее распространеніе, чѣмъ теперь, что рѣзкаго перерыва въ ея распространеніи прежде не было и что отсутствіе ея въ указанныхъ предѣлахъ объясняется повсемѣстнымъ господствомъ здѣсь такого рода почвъ, на которыхъ сосна не можетъ конкурировать съ листовыми породами. Въ то время какъ въ Бузулукскомъ бору, благодаря *песчаной* почвѣ, она до сихъ поръ занимаетъ значительную площадь, въ другихъ мѣстахъ ее вытѣснили почти безслѣдно болѣе гибкія наступающія формации. Объ суще-

ествованіи этой скрытой драмы, которую мы застаемъ почти у самой развязки, говорить намъ фактъ спорадическаго нахожденія въ степной части Уфимской губ. обрывковъ боровой растительности въ такой обстановкѣ, которая съ паразитальной типичностью повторяется на всѣхъ вымирающихъ соснякахъ по линіи ихъ крайняго распространенія на югъ Россіи. Такіе реликтовые боры наблюдались мной: одинъ въ окрестностяхъ г. Стерлитамака, другой къ сѣверу отъ г. Белебея*).

I.

Городъ Стерлитамакъ лежитъ у лѣваго края долины р. Бѣлой, которая здѣсь сильно расширяется вслѣдствіе слиянія нѣсколькихъ притоковъ. Обширная поемная низменность, лежащая между городомъ и правымъ берегомъ долины, прорѣзанная Ашкадаромъ, Бѣлой и Селеуткой и безчисленнымъ множествомъ разнообразно очерченныхъ старицъ, покрыта тамъ, гдѣ она не распахана, лугами и лѣсами. Первые получаютъ безусловное преобладаніе *на болѣе доступныхъ и удобныхъ для пользованія мѣстахъ*, особенно въ районѣ большого тракта, пересекающаго долину поперекъ. На другой сторонѣ долины возвышается правый берегъ, рельефъ котораго здѣсь крайне расчлененъ, напоминая наблюдателю, что передъ нимъ предгорія Урала. Характерную особенность его представляетъ цѣпь болѣе или менѣе разобщенныхъ другъ отъ друга хребтообразныхъ невысокихъ горъ, сложенныхъ изъ твердаго известняка. Крайняя изъ нихъ по направленію къ югу—Тура-Тау**) стоитъ наиболѣе изолированно отъ остальныхъ и эффектно выдѣляется надъ окружающей равниной, имѣя при извѣстныхъ положеніяхъ видъ конической сопки. Мѣстность, прилегающая къ ней, прорѣзана вышеупомянутымъ трактомъ и отличается безлѣсіемъ: древесная растительность почти отсутствуетъ даже по берегамъ старицъ, прячась по балкамъ и углубленіямъ и давая мѣсто

*) Около Стерлитамака я экскурсировалъ въ іюнь 1900 г., а въ Белебеевскомъ у. лѣтомъ 1901 г.

**) Я удерживаю то-же названіе, подъ которымъ эта гора упоминается въ работѣ О. А. и Б. А. Федченко: „Матеріалы для флоры Уфимской губ.“. М. 1894 г., хотя мѣстные жители называютъ ее различно (Чире-Тау, Юра-Тау).

степнымъ лужайкамъ и зарослямъ дикаго вишенника и миндаля. Степной характеръ мѣстности становится рѣзче съ приближеніемъ къ приподнятой подошвѣ горы. По бокамъ дороги бросается въ глаза сѣдая цѣльнолистная полынъ *Artemisia glauca*.

У ногъ Тура-Тау со стороны, обращенной въ долину (приблизительно къ югу), разстилается на большомъ протяженіи умѣренно волнистый пологій склонъ, покрытый густыми зарослями *Prunus Chamaecerasus* и *Amygdalus nana*, среди которыхъ находятъ себѣ мѣсто обычныя для Уфимской

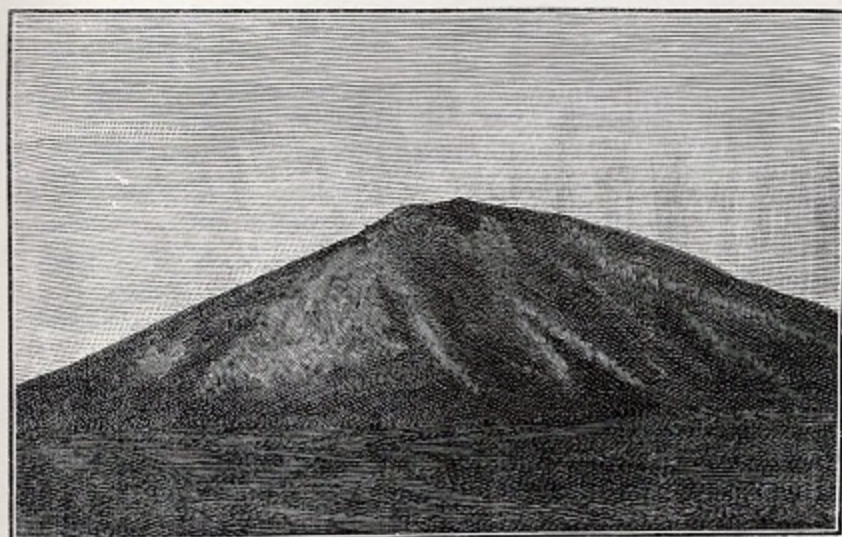


Рис. 1.

Гора Тура-Тау.

(Къ сожалѣнію, въ ксилографическомъ выполненіи изображеніе ея утратило всѣ подробности фотографическаго снимка, оказавшагося не пригоднымъ для цинкографіи).

губ. степныя растенія—*Centaurea ruthenica*, *Chrysanthemum corymbosum*, *Linum flavum*, *Campanula bononiensis* и др.

Склонъ Тура-Тау, обращенный въ долину, совершенно лишенъ лѣса и представляетъ скалистый массивъ, прорѣзанный сверху внизъ какъ бы громадными желобами, дно которыхъ, особенно въ ихъ нижней расширенной части, покрыто осыпающейсѣ сверху и съ боковъ щебенкой. На одной такой осыпи, обращенной къ SSE, рѣдкая растительность состояла главнымъ образомъ изъ *Artemisia campestris*,

Chelidonium majus, Libanotis montana u Galium verum. Къ нимъ присоединялись*):

Pastinaca sativa.	Silene Otites.
Thalictrum foetidum.	Amygdalus nana.
Thymus Marshallianus.	Agropyrum cristatum.
Asperula cynanchica.	Melica ciliata.
Urtica dioica.	Hesperis aprica.
Polygonum Convolvulus.	Fumaria Schleicheri.
Pimpinella Tragium v. laciniata.	Sonchus arvensis.
Cerastium arvense v. angustifolium.	Nepeta Cataria.
Lactuca Scariola.	Ferula tatarica.
Alyssum lenense.	Vincetoxicum officinale.
Alsine setacea.	Centaurea ruthenica.
Gypsophila altissima.	Phlomis tuberosa.
Astragalus permiensis.	Dianthus acicularis.

На каменной глыбѣ, выдававшейся изъ осыпи, ютились въ трещинахъ и углубленіяхъ *Alsine setacea, Thymus vulgaris, Alyssum alpestre, A. lenense, Amaranthus retroflexus.*

На скалистыхъ выступахъ, окаймляющихъ осыпи, въ нижнихъ двухъ третяхъ склона были найдены:

Linum flavum.	Alsine setacea.
Pimpinella Tragium.	Centaurea sibirica.
Asperula cynanchica.	Artemisia campestris.
Echinops Ritro.	A. procera?.
Thalictrum foetidum.	Astragalus permiensis.
Dianthus acicularis.	Galium verum.
Agropyrum cristatum.	

Въ верхней трети склона:

Onosma simplicissimum.	Artemisia salsoloides (разсѣянно).
Centaurea sibirica.	
Hedysarum grandiflorum.	Campanula sibirica.
Allium globosum.	Onobrychis sativa.
Scabiosa isetensis.	Polygala sibirica.
Chrysanthemum millefoliatum.	

*) Во всѣхъ дальнѣйшихъ спискахъ растеній расположены въ томъ порядкѣ, какъ они бросались въ глаза при записи на мѣстѣ.

На вершинной площадкѣ горы растительность болѣе густая, кромѣ голыхъ пятенъ известняка, на которыхъ появляются нѣкоторыя изъ только что перечисленныхъ растений. Кругомъ ихъ б. или м. сплошной зеленый фонъ слагается изъ *Stipa capillata*, *Galium verum*, *Potentilla cinerea*, *Artemisia sp.*, къ которымъ присоединяются:

<i>Veronica spuria</i> .	<i>Pedicularis comosa</i> .
<i>Hieracium virosum</i> .	<i>Silene chlorantha</i> .
<i>Onosma simplicissimum</i> .	<i>S. multiflora</i> .
<i>Artemisia campestris</i> .	<i>Galatella Hauptii</i> .
<i>Gypsophila altissima</i> .	

На сѣверномъ склонѣ горы травянистая растительность еще болѣе сгущается, образуя уже настоящій степной лугъ. Внизу по балочкѣ начинается мелкій лѣсъ, который сливается съ кустарникомъ, покрывающимъ мѣстами подошву Тура-Тау. На выпуклинѣ сѣверной стороны фонъ образуютъ:

<i>Festuca ovina</i> .	<i>Galium verum</i> .
<i>Hieracium virosum</i> .	<i>Pulsatilla patens</i> .
<i>Artemisia sp.</i>	<i>Inula hirta</i> .

Къ нимъ присоединяются:

<i>Silene multiflora</i> .	<i>Filipendula hexapetala</i> .
<i>Thymus Marschallianus</i> .	<i>Onobrychis sativa</i> .
<i>Veronica spuria</i> .	<i>Thalictrum foetidum</i> .
<i>Spiraea crenifolia</i> .	<i>Cotoneaster vulgaris</i> .
<i>Euphrasia officinalis</i> .	<i>Centaurea Scabiosa</i> .
<i>Hieracium echioides</i> .	<i>Phleum Boehmeri</i> .
<i>Libanotis montana</i> .	<i>Pedicularis comosa</i> .
<i>Polygonatum officinale</i> .	<i>Oxytropis songorica</i> .

Ближайшая возвышенность праваго берега долины р. Бѣлой къ сѣверу отъ Тура-Тау отдѣлена отъ этой послѣдней значительнымъ разстояніемъ, находясь на другой сторонѣ болотистой долины небольшого притока Бѣлой—р. Селеутки. Примыкающая къ ней часть долины Бѣлой въ противоположность мѣстности, надъ которой господствуетъ Тура-Тау, до сихъ поръ мало удобна для культуры и имѣетъ луговое-лѣсной характеръ: поемная низина, испещренная изгибами рѣчки и старицами, за сравнительно немногими исключеніями, покрыта то сочными лугами, то кустарникомъ, а ближе къ Селеуткѣ и высокимъ сплошнымъ лѣсомъ. Этотъ послѣдній непосредственно переходитъ въ лѣса и кустарники, зани-

мающіе съ перерывами значительную часть площади праваго берега по ту сторону названной рѣчки. Въ то время какъ Тура-Тау издали кажется совершенно безлѣснымъ, голымъ каменнымъ массивомъ, прочія возвышенности, виднѣющіяся отъ Стерлитамака, имѣютъ видъ хребтовъ, болѣе или менѣе густо окутанныхъ зеленью, среди которой сверкаютъ на солнцѣ обнаженные южные склоны и угловатые скалистые выступы.

На заливныхъ лугахъ описываемой части долины р. Бѣлой господствующую роль играютъ луговые злаки, а среди нихъ *Bromus inermis*. На ихъ фонѣ развѣртывается пестрый коверъ, въ которомъ видное мѣсто принадлежитъ степнымъ растеніямъ. Здѣсь были найдены:

<i>Tragopogon pratensis</i> .	<i>Adenophora liliifolia</i> .
<i>Artemisia Absinthium</i> .	<i>Pimpinella Saxifraga</i> .
<i>Geranium pratense</i> .	<i>Picris hieracioides</i> .
<i>Phlomis tuberosa</i> .	<i>Inula britannica</i> .
<i>Sanguisorba officinalis</i> .	<i>Filipendula hexapetala</i> .
<i>Libanotis montana</i> .	<i>F. Ulmaria</i> .
<i>Achillea Millefolium</i> .	<i>Stachys Betonica</i> .
<i>Silene repens</i> .	<i>Veronica spuria</i> .
<i>Allium oleraceum</i> .	<i>Fragaria collina</i> .
<i>Lychnis chalcedonica</i> .	<i>Centaurea Scabiosa</i> .
<i>Veratrum album</i> .	<i>Adonis vernalis</i> (у дороги).
<i>Thalictrum simplex</i> .	<i>Chrysanthemum corymbosum</i> .
<i>Eryngium planum</i> .	<i>Rhinanthus Crista galli</i> .
<i>Hypericum perforatum</i> .	<i>Pedicularis comosa</i> .
<i>Arenaria longifolia</i> .	<i>Plantago lanceolata</i> .
<i>Heracleum sibiricum</i> .	<i>Salvia pratensis</i> .
<i>Falcaria Rivini</i> .	<i>Cichorium Intybus</i> .
<i>Linaria vulgaris</i> .	<i>Campanula glomerata</i> .
<i>Asparagus officinalis</i> .	<i>Lathyrus tuberosus</i> .
<i>Ranunculus polyanthemus</i> .	<i>Trifolium pratense</i> .
<i>Tanacetum vulgare</i> .	<i>Silene inflata</i> .
<i>Lavathera thuringiaca</i> (мѣстами въ большомъ количествѣ).	<i>Medicago falcata</i> .
<i>Artemisia Dracunculus</i> .	<i>Scorzonera purpurea</i> .
<i>Berteroa incana</i> .	<i>Dianthus Segueiri</i> .
<i>Trifolium montanum</i> .	<i>Inula hirta</i> .
	<i>Vicia cracca</i> .

Dracocephalum Ruyschiana.	Astragalus Cicer.
Chenopodium album.	Artemisia armeniaca.
Coronilla varia.	Allium angulosum.
Thymus Marschallianus.	Erigeron acris.
Chrysanthemum Leucanthemum.	Senecio Doria.

Подошва первого отъ Тура-Тау „шихана“ („Селеужская сопка“) съ южной и юго-западной стороны омывается р. Селюткой, на которой работает здѣсь большая водяная мельница, скрывающаяся въ высокомъ лѣсу. Нижняя часть склона, лежащая противъ мельницы и представляющая рядъ угловатыхъ каменныхъ глыбъ и мѣстами искусственныхъ выемокъ, покрыта дубками и кустами липы, среди которыхъ много *Melilotus officinalis*, *Leonurus tataricus* и *Nepeta Cataria*. Къ нимъ примѣшиваются:

Hesperis aprica.	Falcaria Rivini.
Valeriana officinalis.	Libanotis montana.
Galium verum.	Camelina microcarpa.
Fumaria Schleicheri.	Campanula sibirica
Origanum vulgare.	Polygonatum officinale.
Veronica spuria.	Hieracium virosum.
Melica ciliata.	Spiraea crenifolia.
M. altissima.	Polygonum Convolvulus.
Phleum Boehmeri.	Stipa capillata
Agropyrum cristatum	Arabis pendula.
Sisymbrium Loeselii.	Medicago falcata.
Vincetoxicum officinale.	Hypericum elegans.
Allium decipiens v. tulipae-	Phlomis tuberosa.
folium.	Caragana frutescens.
Artemisia (procera?).	Dianthus campestris.
A. campestris.	Cacalia hastata.

Выше тотъ-же склонъ становится болѣе равномѣрно выпуклымъ, причемъ поперечная впадина дѣлитъ его какъ бы на два этажа. Выходы камня сглаживаются и покрываются мелкимъ щебнемъ. Кустарникъ почти исчезаетъ, прячась въ продольныхъ рывтинахъ. Растительность принимаетъ болѣе опредѣленный характеръ. Въ нижней половинѣ фонъ образуютъ:

Stipa capillata.	Festuca ovina,
------------------	----------------

Sisymbrium junceum.	Campanula sibirica.
Medicago falcata.	Statice speciosa.
Hesperis aprica.	Alyssum lenense.
Centaurea sibirica.	

Къ нимъ присоединяются:

Potentilla cinerea.	Vincetoxicum officinale.
Astragalus stenoceras.	Hieracium virosum.
Asperula galioides.	H. echioides.
Silene Otites	Hypericum elegans.
Oxytropis pilosa.	Crepis tectorum.
Artemisia campestris.	Androsace maxima.
Isatis costata.	Ferula tatarica.

На лбу нижней половины растительность принимаетъ характеръ кустарниковой степи съ преобладаніемъ *Spiraea crenifolia*, *Stipa capillata* и *Medicago falcata*. Растительность верхняго этажа сходна съ описанной, но вблизи верхушки на лбу, появляются незамѣченныя раньше:

Diathus acicularis.	Umbilicus thyrsoiflorus.
Trinia Henningii.	Allium globosum.
Chrysanthemum millefolia- tum.	Echinops Ritro.
Oxytropis songorica.	Pimpinella Tragium.
Thymus odoratissimus.	Asperula cynanchica.

По только что описанному обнаженію тянется вверхъ дорожка.

Селеутская сопка имѣетъ форму хребта, вытянутаго почти прямо съ сѣвера на югъ (параллельно р. Селеуткѣ) и изборужденнаго б. или м. глубокими низобѣгающими лощинами, между которыми выдается рядъ выпуклыхъ склоновъ, аналогичныхъ предыдущему. Узкая но длинная вершинная площадка покрыта болѣе густой растительностью, довольно хорошо прикрывающей каменистую почву.

Здѣсь преобладающими формами оказываются:

Stipa capillata.	Potentilla cinerea.
Festuca ovina.	Galium verum.
Chrysanthemum millefolia- tum.	Agropyrum cristatum.
	Campanula Sibirica.

Попадается *Chaerophyllum Prescottii*.

Къ сѣверо-западу площадка переходитъ въ округлый бугоръ. На южной сторонѣ его фонъ образуютъ:

<i>Stipa capillata.</i>	<i>Centaurea Marschalliana.</i>
<i>Echinops Ritro.</i>	<i>Agropyrum cristatum.</i>
Къ нимъ присоединяются:	
<i>Campanula sibirica.</i>	<i>Gypsophila altissima.</i>
<i>Pimpinella Tragium.</i>	<i>Chrysanthemum millefolia-</i>
<i>Thalictrum foetidum.</i>	<i>tum.</i>

На противоположной сторонѣ *Stipa capillata* нѣтъ. Попадаетъ *Silene chlorantha*. Въ этой части спускъ съ горы къ рѣкѣ идетъ точно также по склону, представляющему рядъ ложбинъ и скалистыхъ гребней и въ концѣ концовъ обрывается надъ пропастью. Въ одной изъ ложбинъ въ верхней части растительность была общая съ описанными уже обнаженіями. Глубже появляется заросль степныхъ кустарниковъ—*Spiraea crenifolia*, *Prunus Chamaecerasus*, *Amygdalus nana*, среди которыхъ растутъ *Galium verum*, *Melica ciliata*, *Vincetoxicum officinale* и нѣк. др. Еще ниже ложбина совсѣмъ суживается надвигающимися выходами скалъ (хотя и внушительными, но вполнѣ доступными для человѣка и животныхъ). Въ углубленіяхъ ихъ ютятся:

<i>Asperula cynanchica.</i>	<i>Hedysarum grandiflorum.</i>
<i>Thalictrum foetidum.</i>	<i>Echinops Ritro.</i>
<i>Pimpinella Tragium.</i>	<i>Alyssum lenense.</i>
<i>Silene Otites.</i>	<i>Chelidonium majus.</i>
<i>Thymus odoratissimus.</i>	<i>Medicago falcata.</i>

Въ этой части спуска была отмѣчена растительность одной узкой выпуклины. Фонъ ея образовали *Medicago falcata* и *Agropyrum cristatum*. Кромѣ того здѣсь росли:

<i>Hesperis aprica.</i>	<i>Centaurea Marschalliana.</i>
<i>Stipa capillata.</i>	<i>Alyssum lenense.</i>
<i>Statice speciosa.</i>	<i>Chrysanthemum millefolia-</i>
<i>Ferula tatarica.</i>	<i>tum.</i>
<i>Veronica spuria.</i>	<i>Dianthus acicularis.</i>
<i>Silene Otites.</i>	<i>Artemisia campestris.</i>
<i>Campanula sibirica.</i>	<i>Isatis costata.</i>

По направленію къ югу вершинная площадка постепенно понижается и переходитъ въ длинный сравнительно пологіи спускъ. Гребень его, обращенный прямо на солнце, представляетъ обнаженіе съ знакомой уже намъ растительностью. Здѣсь дѣлаются обыкновенными:

<i>Hedysarum grandiflorum.</i>	<i>Thalictrum foetidum.</i>
--------------------------------	-----------------------------

Silene chlorantha.	Silene Otites.
Echinops Ritro.	Oxytropis songorica.
Chrysanthemum millefolia- tum.	Dianthus acicularis.

Восточный, сравнительно крутой, скатъ гребня, по которому идетъ спускъ, покрытъ чрезвычайно густой зарослью изъ степныхъ кустарниковъ (*Spiraea crenifolia* и *Amygdalus nana*), *Melica ciliata*, *Medicago falcata*, *Chaerophyllum Prescottii* и мѣстами *Stipa pennata*, *S. capillata*, *Festuca ovina*, къ которымъ присоединяются кусты *дуба* и травянистая растительность, состоящая изъ:

Galium verum.	Thalictrum foetidum.
Veronica spuria.	Dianthus campestris.
Tulipa silvestris.	Geranium Robertianum.
Vincetoxicum officinale	Campanula bononiensis.
Polygonatum officinale.	Inula salicina.
Valeriana officinalis.	Hieracium virosum.
Artemisia campestris.	Centaurea Scabiosa.
Geranium sanguineum.	Filipendula hexapetala.
Origanum vulgare.	Pedicularis comosa.
Sedum sp.	Tragopogon pratensis.
Epilobium angustifolium.	Chrysanthemum corymbosum

На угловатыхъ выходахъ камня, выступающихъ мѣстами среди заросли, растительность нѣсколько иная:

Medicago falcata.	Fritillaria ruthenica.
Chaerophyllum Prescottii.	Hesperis aprica (единич. экз.)
Sedum sp.	Oxytropis songorica (единич. экз.).
Allium strictum.	
Melica ciliata.	Hypericum elegans.
Polygonatum officinale.	Serratula radiata?
Pulsatilla patens.	Nepeta nuda.

Подошва восточнаго ската спускается въ ложбину, покрытую негустымъ лѣсомъ. Вблизи деревьевъ растительность становится гуще и свѣжѣе. Среди нея много *Epilobium angustifolium*, *Prunus Chamaecerasus*, *Campanula bononiensis*; древесныя породы—*дубъ*, *липа*, *остролистный кленъ*, *береза* и *осина*. Къ растеніямъ, уже встрѣчавшимся на склонѣ, здѣсь присоединяются, образуя высокотравную лужайку:

Adenophora liliifolia.	Viola mirabilis.
------------------------	------------------

Lathyrus silvestris.	Phlomis tuberosa.
Crepis sibirica.	Vicia cracca.
Rubus caesius.	Campanula persicifolia.
Heralceum sibiricum.	Vicia tenuifolia.
Epipactis atrorubens.	Hypochoeris maculata.
Pteridium aquilinum.	Campanula glomerata.
Vicia pisiformis.	Aegopodium Podagraria.
Calamagrostis sp.	Sanguisorba officinalis.
Aconitum septentrionale.	Trifolium alpestre.
Serratula coronata.	Cypripedium Calceolus.
Stachys Betonica.	

На противоположной солнечной сторонѣ деревьевъ мало (дубъ, береза). Растительность дѣлается болѣе рѣдкой и бѣдной; господствуютъ *Artemisia campestris* и *Stipa pennata*. Просвѣчиваетъ известнякъ.

Лѣсъ, покрывающій ложбину, (не густой и молодой) прерываясь б. или м. значительными лужайками, тянется и дальше къ востоку по сравнительно невысокому здѣсь и ровному правому берегу долины. Вся мѣстность покрыта множествомъ воронкообразныхъ проваловъ, дно которыхъ нерѣдко успѣло зарости кустарникомъ и деревцами. Растительность какъ между деревьями, такъ и на полянахъ лугово-степная, густая и рослая. Фонъ образуютъ:

Stipa capillata	Veronica spuria.
Centaurea ruthenica.	Hieracium virosum,
Campanula bononiensis.	Gypsophila altissima.
Къ нимъ присоединяются:	
Nepeta nuda.	Galium Mollugo.
Origanum vulgare.	Thalictrum minus.
Dianthus campestris.	Adonis vernalis.
Chrysanthemum corymbosum	Polygonatum officinale.
Senecio Doria.	Geranium sanguineum
Libanotis montana.	Vicia tenuifolia.
Aster acris.	

Ближе къ самому береговому обрыву лиственный лѣсъ смѣняется нестарымъ, но довольно чистымъ (мѣстами примѣшивается береза) *соснякомъ*. Онъ спускается и по обрыву, обращенному почти прямо на югъ и сложенному изъ сѣраго мергеля *). Растительность сосняка:

*) Обстановка этого сосняка мнѣ живо напомнила сосняки, сохранившіеся въ Саратовской губ., около колоніи Скатовки (см. Таліевъ: „Мѣловые боры etc“)

Medicago falcata.	Hieracium umbellatum.
Hieracium virosum.	Prunus Chamaecerasus.
Artemisia campestris.	Campanula sibirica.
Caragana frutescens.	Echinops Ritro.
Gypsophila altissima.	Inula salicina.
Centaurea sibirica.	Polygonatum officinale.
Galium verum.	Lathyrus pisiformis.
Hieracium echioides.	Silene repens.
Onosma simplicissimum,	Melampyrum cristatum.
Polygala sibirica.	Origanum vulgare.
Asperula galioides.	Campanula glomerata.
Vincetoxicum officinale.	Euphrasia officinalis.
Euphorbia procera.	Astragalus Hypoglottis.
Centaurea ruthenica.	Epipactis atrorubens.

Въ провальяхъ трава рѣдѣтъ; появляется въ изобиліи *Rubus saxatilis*, а также *Orobus vernus*, вмѣстѣ съ которыми много *Prunus Chamaecerasus*. Въ то-же время въ одной изъ ямъ на тѣневой сторонѣ найдено довольно много *Pirola secunda*.

Среди сосенъ по скату къ берегу возвышаются цѣлыя заросли *Stipa capillata*, среди которыхъ въ меньшемъ количествѣ:

Melilotus officinalis.	Centaurea sibirica.
Galium verum.	Asparagus officinalis.
Prunus Chamaecerasus.	Caragana frutescens.
Artemisia campestris.	Hesperis aprica.
Echinops Ritro.	

По самому обрыву, на голомъ мергелѣ, растутъ, хотя и въ большомъ количествѣ, немногіе виды:

Onosma simplicissimum.	Centaurea sibirica.
Gypsophila altissima.	Euphorbia Gerardiana.
Agropyrum cristatum.	

У подошвы обрыва течетъ рѣчка, за который начинается урема и болота. Мѣстность сравнительно мало тревожимая, хотя, конечно, и подвергающаяся хозяйственной эксплуатаціи (рубится лѣсъ, косится сѣно, пасется скоть).

Противоположная рѣкѣ сѣверная сторона Селеукской сопки довольно полого переходитъ въ ложбину, за которой начинается холмистая мѣстность. Склонъ, обращенный въ ложбину и б. или м. къ югу, во многихъ мѣстахъ усыпанъ галькой, но съ глинистой почвой. Среди кустарника и деревьевъ, разбросанныхъ по склону, фонъ образуютъ:

Stipa pennata.
Centaurea ruthenica.
Hesperis aprica.
Asparagus officinalis.

Campanula sibirica.
Falcaria Rivini.
Medicago falcata.

Къ нимъ присоединяются:

Salvia pratensis.
Melica ciliata.
Adonis vernalis.
Amygdalus nana.
Vincetoxicum officinale.
Hypericum elegans.
Centaurea Marschalliana.
Spiraea crenifolia.
Caragana frutescens.

Gypsophila altissima.
Asperula galioides.
Hieracium virosum.
Echinops Ritro.
Pulsatilla patens.
Chrysanthemum corymbosum
Orobanche alba.
Delphinium elatum.

Нижняя часть сѣвернаго склона Селеукской сопки покрыта на значительномъ протяженіи нестарымъ лѣсомъ изъ дуба и липы, въ которомъ много суховершиннику. На маленькихъ полянахъ, по опушкѣ, въ кустарникахъ цѣлыя заросли изъ *Vicia tenuifolia*, *Aster acris*, мѣстами *Calamagrostis* sp. Тутъ-же попадаются степные кустарнички, *Anemone silvestris*, *Androsace septentrionalis* и мѣстами въ большомъ изобиліи *Dictamnus Fraxinella*.

Выше покрытой лѣсомъ части склона простирается лугъ, на которомъ главную роль играютъ:

Stipa capillata.
Festuca ovina.
Artemisia sp.

Galium verum.
Campanula sibirica.
Silene Otites.

Среди нихъ то въ большемъ, то въ меньшемъ количествѣ разбросаны:

Thalictrum foetidum.
Melica ciliata.
Hesperis aprica.
Medicago falcata.
Oxytropis songorica.
Cotoneaster vulgaris.
Thymus odoratissimus.
Gypsophila altissima.

Pedicularis comosa.
Hieracium virosum.
Silene chlorantha.
Centaurea Marschalliana.
Onobrychis sativa.
Veronica spuria.
Libanotis montana.
Hypericum elegans.

На тѣневой сторонѣ лоцины, прорѣзывающей склонъ, приютился густой лѣсокъ изъ липы, рябины и остролистнаго клена съ травянистымъ покровомъ изъ:

Orobus vernus.

Asperula odorata.

Poa nemoralis.

Pulmonaria officinalis.

Stellaria Holostea.

Chelidonium majus.

Aegopodium Podagraria.

Polygonatum multiflorum.

Ниже, по течению р. Бѣлой, за ея излучиной, виднѣется третья возвышенность *еще болѣе облѣсенная*, чѣмъ Селеукская. Лѣсъ-же покрываетъ и примыкающую мѣстность.

Такимъ образомъ мы видимъ, что около Стерлитамака растительность праваго берега долины р. Бѣлой въ настоящее время слагается изъ разнообразнѣйшихъ растительныхъ типовъ. Здѣсь почти рядомъ можно встрѣтить листовенный лѣсъ, кустарниковую и луговую степь, каменистыя обнаженія и наконецъ соснякъ съ *Pirola secunda*, *Rubus saxatilis* и, быть можетъ, нѣкоторыми другими, оставшимися незамѣченными, аналогичными формами. Всматриваясь ближе въ распределение этихъ типовъ, не трудно замѣтить, что существуетъ нѣкоторая законность, которой подчиняется самостоятельное на первый взглядъ дифференцирующее вліяніе физическихъ условій, являясь такимъ образомъ по преимуществу вторичнымъ. Тура-Тау и примыкающая къ ней мѣстность почти безлѣсны, являясь областью господства различныхъ формъ степной растительности; въ то-же время онѣ по своему топографическому положенію находятся подъ наиболѣе интенсивнымъ воздѣйствіемъ культурныхъ факторовъ. Напротивъ того холмистая полоса, въ которой лежитъ Селеукская сопка, отдѣленная отъ города и путей сношенія естественными условіями, до сихъ поръ не только настолько облѣсена, что площадь занятая лѣсомъ превышаетъ площадь, покрытую степной растительностью, но здѣсь мы наталкиваемся неожиданно даже на слѣды боровой формации. Въ предѣлахъ указанной зависимости тѣмъ не менѣе всюду можно констатировать б. или м. наводненіе всѣхъ группъ растительности степными, сорно-степными и сорными элементами. Является вопросъ, какъ слѣдуетъ смотрѣть на затерявшійся въ этомъ царствѣ прогрессивно наступающей растительности соснякъ: представляетъ-ли онъ собой совершенно случайную примѣсь, возникшую, быть можетъ, въ современный періодъ исторіи растительности данной мѣстности, или-же въ немъ нужно видѣть послѣдній остатокъ другихъ отношеній, когда боровая формация здѣсь

могла имѣть гораздо большее, если не господствующее распространение? Косвенныя соображенія, къ которымъ приходится прибѣгать за отсутствіемъ прямыхъ данныхъ, заставляютъ, на мой взглядъ, второе предположеніе считать наиболѣе правдоподобнымъ. Прежде всего бросается въ глаза поразительное совпаденіе находженія сосны съ изолированностью мѣстности, которое при первомъ допущеніи должно было-бы разсматриваемо, какъ мало вѣроятная случайность. Далѣе заслуживаетъ особеннаго вниманія, что, хотя почва сосняка въ настоящее время захвачена степной растительностью, тѣмъ не менѣе при благопріятныхъ условіяхъ (въ тѣни глубокаго провалья) удастся найти такое характерное растение, какъ *Pirola secunda*. Если-бы даже можно было допустить появленіе описываемаго сосняка изъ случайно нанесенныхъ издалека сѣмянъ, то одновременное присутствіе столь чувствительнаго спутника сосны съ этой точки зрѣнія еще болѣе дѣлало-бы объясненіе мало правдоподобнымъ. Все, что мы знаемъ о взаимоотношеніяхъ растительныхъ формаций въ степной полосѣ, убѣждаетъ насъ, что въ предѣлахъ ея *боровая* растительность идетъ по пути къ окончательному исчезновенію. Она держится до поры до времени только при исключительныхъ условіяхъ: главнымъ образомъ *на пескахъ и на южныхъ склонахъ съ богатой известью почвой*. И въ нашемъ случаѣ обстановка, въ которой растетъ сосна, вполне удовлетворяетъ тому же самому условію. Если-же принять во вниманіе прогрессивное наступаніе степной растительности, то, такъ какъ мы имѣемъ передъ собой всего лишь одинъ короткій моментъ изъ многолѣтней жизни природы, будетъ вполне законно, перенесясь мысленно въ отдаленное прошлое, представлять въ то время отношеніе вымирающихъ и наступающихъ формаций измѣненнымъ въ пользу первыхъ. Мы должны логически допустить, что площадь, занятая боровой формацией и лѣсной растительностью вообще, была раньше гораздо больше, чѣмъ теперь. Мало того, существующій между лѣсомъ и степью антогонизмъ заставляеть съ осторожностью относиться къ самому допущенію самостоятельнаго существованія степной растительности наравнѣ съ лѣсами въ данной мѣстности въ прежнее время. Чтобы такое допущеніе имѣло подъ ногами почву, а не было-бы простымъ распространеніемъ на прошлое результатовъ

не подвергнутыхъ анализу эмпирическихъ наблюдений, необходимо въ современной дѣйствительности *точно и опредѣленно* констатировать существованіе такихъ условій субстрата или рельефа, которыя уже сами по себѣ, безъ участія скрытаго вліянія культурной дѣятельности человѣка, исключали-бы возможность существованія лѣса, оставляя такимъ образомъ мѣсто степной растительности. Между тѣмъ уже то крайне бѣглое и неполное описаніе растительности всего двухъ пунктовъ, которое дано на предыдущихъ страницахъ, показываетъ, насколько не постоянна зависимость состава растительности и общаго типа ея отъ физическихъ условій. Даже такія въ высшей степени характерныя мѣстообитанія, какъ южные выпуклые склоны, не имѣютъ какой либо одной общей растительности. Но нужно принять во вниманіе, что геологическое прошлое юго-восточной Россіи было связано, вѣроятно, съ гораздо болѣе благоприятными для лѣсной растительности климатическими условіями и, если и теперь лѣсъ, такъ сказать только условно уступаетъ мѣсто степи, то тѣмъ больше это относится къ болѣе раннимъ періодамъ. Въ настоящее время здѣсь происходитъ процессъ усыхания, который, завися отъ общихъ причинъ, идетъ ускореннымъ темпомъ подъ давленіемъ человѣка, причѣмъ результаты этого послѣдняго сказываются еще острѣе оттого, что данная мѣстность съ своими известняками и провальями приближается къ типу карстовыхъ областей. Въ „Запискахъ объ уженѣ рыбы“ (М. 1856 г.) *С. Т. Аксакова* содержится слѣдующее чрезвычайно любопытное показаніе. „Въ Стерлитамакскомъ уѣздѣ, говоритъ *Аксаковъ*, есть на рѣкѣ Бѣлой нѣсколько, отдѣльно другъ отъ друга стоящихъ, горъ, очень высокихъ и видныхъ съ луговой стороны. Когда небо покрыто тучами, онѣ живописно бѣлѣютъ на темномъ горизонтѣ. Не знаю, что теперь находится на ихъ вершинахъ, но лѣтъ 50 тому назадъ, на двухъ изъ нихъ были небольшія озера съ чистой и холодной водой, и въ одномъ озерѣ, кажется, на горѣ Юракъ-Тау, водились караси, а можетъ быть, и другая рыба“. Что здѣсь идетъ рѣчь о тѣхъ-же самыхъ возвышенностяхъ, которымъ посвящены предыдущія строки, и что Юракъ-Тау есть, по всей вѣроятности, синонимъ съ Тура-Тау, доказывается болѣе точными указаніями *г. Авдѣва*, на статью котораго въ „Отечественныхъ Запискахъ“ ссылается *Аксаковъ*. По словамъ

мѣстныхъ жителей, на одной изъ возвышенностей еще сравнительно недавно находилось болото.

II.

Хотя Белебеевскій уѣздъ Уфимской губ. обыкновенно считается степнымъ, тѣмъ не менѣе достаточно взглянуть на 10 верстную карту его, чтобы убѣдиться, какъ велика въ дѣйствительности площадь его, занятая лѣсами. Эти послѣднія покрываютъ почти сплошь всю сѣверную половину уѣзда и, кромѣ того, въ видѣ широкаго пояса перерѣзываютъ почти какъ разъ по серединѣ его территорію, вытянувшуюся главнымъ образомъ въ меридіональномъ направленіи. Мои наблюденія были приурочены какъ разъ къ упомянутой полосѣ, а именно къ Верхне-Троицкой казенной дачѣ, которая занимаетъ громадный участокъ, пересекаемый съ востока на западъ р. Кидашемъ (притокомъ Ика, впадающаго въ свою очередь въ Каму). Почти единственнымъ на всей обширной лѣсной территоріи населеннымъ пунктомъ, относительно котораго ясно локализируются вторичныя измѣненія и усложненія растительнаго покрова, является с. Верхне-Троицкое, служившее исходной точкой и для моихъ экскурсій. Ниже его верстахъ въ 3 расположенъ Нижне-Троицкій заводъ. И тотъ, и другой населенные пункты лежатъ въ долину Кидаша на его лѣвой сторонѣ. Въ этомъ участкѣ долина уже очень глубока и ограничена съ правой стороны высокимъ и крутымъ гористымъ берегомъ, изрѣзаннымъ боковыми лощинами на непрерывную цѣпь то выпуклинъ, то подковообразныхъ выступовъ, представляющихъ почти вездѣ ясно выраженныя двѣ террасы. Высоты лѣваго берега совершенно ступеневываются сравнительно съ правымъ вслѣдствіе большой постепенности подъема. Самое дно долины представляетъ 6. или м. однородную и ровную полосу шириной въ $1\frac{1}{2}$ —2 версты.

Долина Кидаша начинаетъ формироваться верстахъ въ 10 къ востоку отъ Верхне-Троицкаго. Отсюда маленькая, но быстро текущая, благодаря сильному паденію, родниковая рѣчка ускоренно понижаетъ свое русло и на протяженіи какихъ-нибудь 6 верстъ оказывается уже на глубинѣ многосаженныхъ высотъ праваго берега. Въ настоящее время Кидашъ течетъ уже, собственно говоря, во вторичной долину,

прорытой имъ на днѣ первоначальнаго ложа на глубинѣ 4—5 сажень и достигающей въ ширину сажень 50 и больше. Ростъ вторичной долины энергично продолжается и сейчасъ, такъ какъ стремительно текущая рѣчка въ мѣстахъ изгибовъ сильно подмываетъ берега. На крутыхъ, нерѣдко почти отвѣсныхъ глинистыхъ обрывахъ можно прекрасно видѣть характеръ отложеній, изъ которыхъ слагается дно древней долины Кидаша. Глина, образующая его, имѣетъ ясно выраженный лессовидный характеръ: въ болѣе глубокихъ не выщелоченныхъ слояхъ она свѣтло-желтаго цвѣта, содержитъ замѣтную уже на глазъ углекислую известь, имѣетъ чрезвычайно однородное строеніе*), причемъ пронизана тонкими трубчатыми ходами, а на обрывахъ даетъ призматическія отдѣльности. Такъ какъ долинныя отложенія Кидаша несомнѣнно наноснаго происхожденія, то ихъ указанныя особенности, какъ мнѣ кажется, небезынтересны съ общей точки зрѣнія по вопросу о происхожденіи лесса, который въ свою очередь имѣетъ тѣсное отношеніе къ вопросу о прошломъ нашихъ степей. Очевидно, что всѣ наши выводы существенно должны измѣняться, смотря по тому, будемъ-ли мы приписывать южно-русскому лессу водное происхожденіе, или атмосферное.

На крутыхъ склонахъ праваго берега долины на мало отчетливыхъ разрѣзахъ, какими являются обнаженія на южныхъ склонахъ, можно только констатировать, что толща ихъ слагается главнымъ образомъ изъ сильно глинистаго мергеля, содержащаго обильную примѣсь обломковъ и кругляковъ сѣраго известняка. Въ нижней части склоновъ во многихъ мѣстахъ выходитъ мало прочный зеленоватый песчаникъ, сцементированный известью. Напротивъ того, въ верхнихъ горизонтахъ нерѣдко появляются наружу выходы твердаго известняка. Мергель сверху кроется довольно вязкой глиной. Строеніе лѣваго пологоаго склона долины почти всюду замаскировано поперностными глинистыми отложеніями, но выступающій на высшихъ точкахъ подъема известнякъ показываетъ, что и здѣсь въ основѣ имѣется тотъ-же самый характеръ напластованія.

Плато, перерѣзываемое долиной Кидаша, какъ было уже сказано, на значительную ширину по обѣ стороны ея по-

*) Только при продолжительномъ внимательномъ осмотрѣ удастся находить небольшие неправильно выклинивающіяся прослойки ясно иного грубо-зернистаго строенія.

крыто обширными казенными лѣсами. Если-бы можно было окинуть взоромъ эту мѣстность съ высоты птичьяго полета, то глазу наблюдателя представилось-бы сплошное поле древесной зелени, на которомъ уже издали легко было бы узнать пути передвиженія и мѣста дѣятельности человѣка по сопровождающимъ ихъ, теряющимся въ массѣ лѣса, обезлѣсеннымъ пятнамъ и неправильнымъ лентамъ. Наиболѣе полно обезлѣсеннымъ и значительнымъ участкомъ является на всемъ протяжении ровное дно древней долины Кидаша, на которомъ лежатъ вышеназванные населенные пункты и которое по условіямъ рельефа наиболѣе благоприятно для культуры. Въ настоящее время оно сплошь занято пахатными землями, но нѣтъ никакого сомнѣнія, что безлѣсіе его искусственное. Въ пользу этого говоритъ цѣлый рядъ прямыхъ фактовъ, помимо, уже простой необъяснимости причины первичнаго его безлѣсія, въ то время какъ дно новой долины Кидаша во многихъ мѣстахъ густо облѣсено. Поверхностный слой лессовидной глины, изъ которой слагается дно долины, сильно выщелоченъ, такъ что вскипаніе съ кислотой дѣлается замѣтнымъ только на значительной глубинѣ *) (въ среднемъ около 90—100 сант.). Почва имѣетъ ясный сѣрый оттѣнокъ. Растительность тѣхъ участковъ, которые почему либо остались нераспаханными, состоитъ изъ обыкновенныхъ луговыхъ растений, къ которымъ примѣшиваются лишь немногіе наиболѣе обыкновенные степные виды въ родѣ *Adonis vernalis*, *Astragalus Hypoglottis*, *Filipendula hexapetala*. Отдѣльные кустики и деревца и сейчасъ попадаются во многихъ мѣстахъ вдоль края молодой долины Кидаша. Мало того, нѣкоторые факты даютъ право даже думать, не были-ли лѣса, покрывавшіе когда-то дно долины, хвойными. По крайней мѣрѣ въ нѣсколькихъ верстахъ отъ Верхне-Троицкаго (вверхъ по Кидашу) и сейчасъ имѣется урочище подъ названіемъ „Сосновый ключъ“. Здѣсь дно долины пересѣкаетъ сильный ручей, берущій начало съ высоты лѣваго берега и впадающій въ Кидашъ. До сихъ поръ по склону во вторичную долину рѣки и даже еще въ предѣлахъ dna самой

*) Но на мѣстахъ, покрытыхъ лужайками, хотя и нестепными, удается констатировать меньшую глубину вскипанія, чѣмъ тамъ, гдѣ еще недавно были деревья. Фактъ этотъ, повидимому, подтверждаетъ высказанный мной а priori взглядъ, что горизонтъ вскипанія при замѣнѣ лѣсной растительности степной долженъ подниматься (см. мои замѣтки въ „Естествозн. и Географія“, 1901 г.).

древней долины около этого ручья видны пни очень старых толстых сосенъ и попадаются даже отдѣльныя деревца (на высококомъ правомъ берегу противъ того-же мѣста находятся описываемые дальше сосняки). Уже совсѣмъ вблизи отъ села мнѣ пришлось наблюдать овражекъ, въ верхней части стѣнъ котораго на глубинѣ около аршина отъ поверхности, занятой пашней, на значительномъ протяженіи тянется слой торфянистой, не вполне истлѣвшей массы толщиной около 2 вершковъ. Интересно, что подъ нимъ находится приблизительно такой-же слой подзолистаго вещества, состоящаго однако не изъ кремнезема, а углекислой извести. Подъ ними лежитъ уже знакомая намъ лессовидная глина, но глубоко выщелоченная, съ мѣдно-краснымъ оттѣнкомъ. Несомнѣнно, что здѣсь раньше было болото. Ручей, который питалъ его, течетъ теперь въ глубинѣ овражка. Если принять во вниманіе, что и сейчасъ на днѣ вторичной долины въ предѣлахъ сосняковъ, о которыхъ будетъ говорить дальше, можно видѣть сосну рядомъ съ заболоченными низинами, то естественно, что такая-же картина могла имѣть мѣсто и въ предѣлахъ главной долины. Вообще мы едва-ли ошибемся, если примемъ, что первоначальный видъ дна главной долины въ общихъ чертахъ былъ сходенъ съ тѣмъ, который представляетъ въ настоящее время новая долина Кидаша, особенно въ наиболѣе сохранившихся ея уголкахъ. Она изрѣзана какъ петлями, прихотливо извивающейсѣ рѣчки, такъ въ особенности мертвыми рукавами. Участки суши, раздѣляющіе ихъ, при своей равнинности во многихъ мѣстахъ заболочены и вообще сплошь покрыты уремой. Но мѣстами и здѣсь можно встрѣтить безлѣсныя поляны, безъ сомнѣнія, какъ позднѣйшее явленіе, такъ какъ ни въ ихъ растительности, ни въ физическихъ условіяхъ нельзя указать, почему на нихъ не могли-бы расти деревья. Такая поляна, напр., разстилается у подошвы высотъ праваго берега *противъ самаго села*. Растительность ея по преимуществу сорная. По выбитому дерну изъ листьевъ злаковъ въ изобиліи растутъ:

Artemisia Absinthium

Nepeta Glechoma.

Cynoglossum officinale.

Viola tricolor.

Leonurus Cardiaca.

Achillea Millefolium.

Къ нимъ присоединяются:

Hyoscyamus niger.

Phlomis tuberosa.

Potentilla argentea.	Trifolium repens.
Stellaria graminea.	Capsella Bursa pastoris.
Calamintha Clinopodium.	Lithospermum officinale.
Agrimonia Eupatoria.	Ranunculus polyanthemus.
Fragaria collina.	Camelina sativa.
Veronica Chamaedrys.	Salvia pratensis.
Nepeta nuda.	Lavatera thuringiaca.
Dracosephalum thymiflorum.	Euphorbia procera.
Echinospermum Lappula.	Geum urbanum.
Senecio vernalis.	

Другая поляна вдали от села, расположенная аналогично предыдущей. На ней имѣются почти сгладившіяся старицы, заросшія деревьями *). Ровныя мѣста покрыты сѣнокоснымъ лугомъ. Фонъ образуютъ:

Chrysanthemum Leucanthemum	Rumex Acetosella.
	Gladiolus imbricatus.
Poa pratensis.	Nepeta Clechoma.

Dactylis glomerata.

Къ нимъ присоединяются:

Filipendula hexapetala.	Hypericum perforatum.
Knautia arvensis.	Campanula persicifolia.
Erigeron acris.	Silene nutans.
Potentilla argentea.	Lychnis alba.
Ranunculus acris.	Phlomis tuberosa.
Veronica latifolia.	Dianthus campestris.
Polemonium coeruleum.	Bunias orientalis.
Hypericum hirsutum.	Pedicularis comosa.
Galium Mollugo.	Rumex confertus.
Turritis glabra.	Crepis tectorum.
Conium maculatum.	

Что касается растительности ольховыхъ зарослей, образующихъ урему, она обыкновенно сильно засорена и тѣмъ сильнѣе, чѣмъ ближе населенный пунктъ и чѣмъ доступнѣе мѣстность. Такъ, напр., противъ самаго Верхне-Троицкаго въ сравнительно сухой уремѣ почва покрыта густыми зарослями изъ:

*) Приводимый дальше списокъ не даетъ ни малѣйшихъ указаній на солонцеватость почвы. Если тѣмъ не менѣе деревья окружаютъ старицы и мертвыя русла, то, очевидно, что то распределение древесной растительности въ поемныхъ долинахъ, на которое Г. И. Тапфильевъ указываетъ, какъ на слѣдствіе различнаго содержанія солей, можетъ объясняться совершенно другими причинами.

Urtica dioica.
Geum urbanum.
G. strictum.

Anthriscus silvestris.
Chelidonium majus.
Lappa tomentosa.

На болѣе свѣтлыхъ мѣстахъ нерѣдко встрѣчается *Arabis pendula*, а въ тѣни *Cardamine impatiens*. Любопытно, что среди этой сплошь сорной растительности попадается *Paris quadri-
folia*. Изъ деревьевъ кромѣ *ольхи* довольно обыкновенна *черемуха*. Въ менѣе засоренныхъ мѣстахъ уремы выступаютъ на передній планъ *Aconitum septentrionale*, *Filipendula Ulmaria*, *Angelica silvestris*, *Valeriana officinalis*, *Humulus Lupulus*, *Stellaria nemorum*, *Cacalia hastata* и другія формы, б. или м. обычныя для влажной затѣненной лѣсной почвы. Въ заболоченныхъ уремахъ среди деревьевъ и валежника, покрытаго толстымъ слоемъ мху, растительность сильно бѣднѣетъ. Получаютъ господство осоки (*Carex caespitosa* и *C. paludosa*), образующія высокія кочки. Въ прозрачныхъ водоемахъ охотно селятся *Cardamine amara* и *Veronica Anagallis*. На сырыхъ глинистыхъ берегахъ въ тѣни въ изобиліи развивается *Marschandia polymorpha*.

Равнинное дно древней долины Кидаша постепенно переходитъ въ пологіи склонъ лѣваго берега, общій наклонъ котораго въ данномъ участкѣ приблизительно къ сѣверо-западу. Онъ почти сплошь покрытъ лѣсами, подвергающимися правильной рубкѣ. Безлѣсными остаются только неширокая луговая полоса, окаймляющая лѣсъ и отдѣляющая его отъ пашень, и окраина, сопровождающая дороги, прорѣзывающія лѣсъ. На лугахъ по опушкѣ лѣса фонъ образуютъ:

Festuca elatior.

Stachys Betonica.

Chrysanthemum Leucanthemum.

Potentilla argentea.

Medicago lupulina.

Achillea Millefolium.

Agrostis alba.

Pimpinella Saxifraga.

Fragaria collina.

Poa pratensis.

Knautia arvensis.

Phleum pratense.

Trifolium pratense.

Dactylis glomerata.

Къ нимъ присоединяются:

Filipendula hexapetala.

Phleum Boehmeri.

Galium Mollugo.

Agrimonia Eupatoria.

G. verum.

Hypochoeris maculata.

Geranium pratense.

Erigeron acris.

Trifolium montanum.

Avena pratensis.

Origanum vulgare.
Cynoglossum officinale.
Phlomis tuberosa.
Astragalus Hypoglottis.
Veronica Chamaedrys.
V. spicata.
Senecio Iacobaea.
Veratrum album.
Delphinium elatum.
Carum Carvi.
Geum strictum.
Brunella vulgaris.
Euphorbia procera.
Trifolium repens.
Polygala comosa.
Filipendula Ulmaria.
Potentilla argentea.
Dracocephalum Ruyschiana.
Potentilla anserina.
Gentiana cruciata.
Rumex acetosa.
Hypericum perforatum,
H. hirsutum.
Stachys recta.

Chrysanthemum corymbo-
sum.
Rumex confertus.
Campanula persicifolia.
C. glomerata.
Trifolium agrarium.
Verbascum nigrum.
V. Lychnitis.
Heracleum sibiricum.
Sanguisorba officinalis.
Artemisia Absinthium.
Pedicularis comosa.
Lychnis alba.
Geranium sanguineum.
Melampyrum cristatum.
Centaurea Scabiosa.
C. phrygia.
Nepeta nuda.
Campanula bononiensis.
Lathyrus pratensis.
Silene nutans.
Libanotis sibirica.
Ranunculus acris.

Степные кустарники здѣсь совершенно отсутствуют. На лужайкахъ, сопровождающихъ дороги, въ глубинѣ лѣса, растительность бѣднѣетъ. Въ окружающихъ кустахъ очень распространены *Epilobium angustifolium* и *Lychnis chalcidonica*. На небольшой придорожной полянѣ среди кустиковъ рябины, липы, клена, березы и вида *Salix* травянистая растительность состояла изъ:

Calamagrostis silvatica.
Melica nutans.
Dactylis glomerata.
Trifolium montanum.
Chrysanthemum Leucanthemum.
Rhinanthus Crista galli.

Origanum vulgare.
Stachys Betonica.
Vupleurum aureum.
Erigeron acer.
Berteroa incana.
Crepis sibirica.

На другой полянѣ, окруженной со всѣхъ сторонъ лѣсомъ (но не вдалекѣ отъ опушки), кромѣ одиночныхъ осинокъ и

березокъ, растительность состояла главнымъ образомъ изъ *Pteridium aquilinum* и *Aegopodium Podagraria*, къ которымъ примѣшивались:

Calamintha Clinopodium.	Nepeta nuda.
Gentiana cruciata.	Sanguisorba officinalis.
Agrimonia Eupatoria.	Pulmonaria officinalis.
Rubus caesius.	Viola mirabilis (?).
R. idaeus.	Geum urbanum.
R. saxatilis.	Filipendula Ulmaria.
Fragaria sp.	Epilobium angustifolium.
Stachys Betonica.	Lithospermum officinale.
Knautia arvensis.	Hypericum perforatum.
Galium verum.	Origanum vulgare.
G. Mollugo.	Lathyrus pratensis.
Centaurea jacea.	Dactylis glomerata.
C. phrygia.	Brachypodium pinnatum.
C. Scabiosa.	

Лѣсъ, о которомъ идетъ рѣчь, состоитъ главнымъ образомъ изъ *осины*. Подвергаясь правильной рубкѣ, онъ нигдѣ не превышаетъ средняго возраста, но попадаются старые пни весьма значительной толщины. Къ осинѣ примѣшивается *липа*, *дубъ* и въ особенности *береза*. Эта послѣдняя, какъ здѣсь, такъ и въ другихъ лѣсахъ описываемой мѣстности, селится почти всегда на мѣстахъ болѣе доступныхъ свѣту: по опушкамъ лѣса, кругомъ полянъ, на склонахъ. Поэтому здѣсь очень обычна картина лѣсовъ, состоящихъ, напр., изъ дуба или липы, но окаймленныхъ б. или м. широкой полосой березы. Попадаютъ и самостоятельныя березовыя насажденія.

Подлѣсокъ въ лѣсахъ лѣваго берега долины Кидаша (противъ с. Верхне-Троицкаго) развитъ неравномѣрно: мѣстами онъ очень скуденъ, а мѣстами дѣлается болѣе обильнымъ и густымъ. Въ качествѣ его выступаютъ молодая поросль основной породы, *Euonymus verrucosus*, *Lonicera Xylosteum*, *Corylus Avellana*, *Rubus idaeus*, *Prunus Padus* (на болѣе низкихъ мѣстахъ) и изрѣдка *Daphne Mezereum*.

Въ травянистомъ покровѣ безусловно преобладаетъ встрѣчающаяся вездѣ массаи *Aegopodium Podagraria*, а также мѣстами *Pteridium aquilinum*. Подъ *Aegopodium* нерѣдко образуетъ второй этажъ болѣе низкая *Asperula odo-*

rata. Кроме того обыкновенны *Stellaria Holostea*, *Pulmonaria officinalis* и *Orobus vernus*. Больше рѣдки:

Polygonatum multiflorum.	Vupleurum aureum.
Melica nutans.	Neottia Nidus avis.
Paris quadrifolia.	Carex pilosa.
Milium effusum.	Viola mirabilis.
Aconitum septentrionale.	Majanthemum bifolium.
Campanula latifolia.	(было найдено только разъ
Bromus asper.	недалеко отъ опушки и до-
Urtica dioica.	роги).
	Aspidium Filix mas.

На пониженіяхъ появляется *Cirsium oleraceum*, *Angelica silvestris*, *Valeriana officinalis* и др.

Нужно замѣтить, что трудно дать общую характеристику для всей площади даннаго лѣса, такъ какъ въ частностяхъ составъ и взаимоотношенія его растительности значительно мѣняются. По всей вѣроятности главная причина этого лежитъ въ порубкахъ. Насколько можно судить о послѣдовательной смѣнѣ растительности въ зависимости отъ порубокъ по тѣмъ немногимъ наблюденіямъ, которыя находятся въ моемъ распоряженіи, она представляетъ приблизительно слѣдующій типъ. Въ первый годъ послѣ вырубki на обнажившихся изъ подъ лѣса мѣстахъ появляется въ большомъ количествѣ сорная растительность *), но особенно изобильно разрастается *Epilobium angustifolium*. Однако и тѣневая лѣсная формы исчезаютъ далеко не совсѣмъ, а нѣкоторыя изъ нихъ, какъ-то: *Stellaria Holostea* и *Viola sp. (mirabilis?)*, даже напротивъ, развиваются весьма обильно. Если порубка поставлена въ такія условія, что возобновленіе лѣса по тѣмъ или другимъ причинамъ задерживается, то пространство между пнями и кустами постепенно задерновывается и покрывается луговой растительностью, сходной съ описанной выше. Въ противоположномъ случаѣ развивается густая осиновая поросль, заглушающая сорную растительность. Дольше другихъ выживаетъ *Epilobium angustifolium*. По мѣрѣ подрастанія осинника и естественнаго прорѣженія его постепенно восстанавливается тѣневая растительность.

Интересно, что въ лѣсахъ лѣвой стороны долины Кидаша, правда, осмотрѣнныхъ мной на небольшомъ протяже-

*) Въ числѣ ея попадаетъ *Echinopspermum deflexum*.

ни, не встрѣчается элементовъ боровой растительности, если не считать *Pteridium aquilinum* и нѣсколькихъ экземпляровъ *Majanthemum bifolium*, найденныхъ при условіяхъ, благоприятныхъ для вторичнаго происхожденія. Быть можетъ, причина этого явленія кроется просто въ томъ, что въ настоящее время какъ разъ эти лѣса находятся въ районѣ рубки.

Съ правой стороны дно древней долины Кидаша граничить съ крутыми, подмываемыми, берегами новой долины, обращенными на западъ и сѣверо-западъ. Тамъ, гдѣ идетъ энергичное подмываніе и обваливаніе береговъ, глинистые обрывы несутъ скудную растительность преимущественно изъ *Tussilago Farfara*, къ которой примѣшиваются сорныя травы. Мѣстами здѣсь развивается *Epilobium angustifolium* и особенно роскошно *Trifolium medium*. Тамъ, гдѣ, вслѣдствіе отступанія причудливо извивающейся рѣчки, берегъ давно успокоился, онъ сплошь задернованъ и покрытъ растительностью, представляющей собой ясный дериватъ прежней лѣсной растительности: это то мелкій лѣсъ, то густой кустарникъ, то наконецъ почти сплошной лугъ, на которомъ разбросаны отдѣльные кусты тѣхъ-же породъ. Выбитый дернъ состоитъ изъ листьевъ луговыхъ злаковъ, *Pimpinella Saxifraga* обыкновенныхъ степныхъ растений въ родѣ *Pedicularis comosa* *Filipendula hexapetala*, *Adonis vernalis* и немн. др. Въ кустахъ почти рядомъ съ высокимъ *Aconitum septentrionale* поднимаются темно-синія кисти не менѣе высокаго *Delphinium elatum*. Выше уже упоминалось, что на такомъ-же склонѣ около такъ наз. „Сосноваго ключа“ до сихъ поръ имѣются слѣды сосенъ.

Наибольшій интересъ для насъ представляетъ растительность тѣхъ разнообразныхъ по формѣ выступовъ, которыми спускается въ долину ея правый нагорный берегъ. Общее направленіе склона берега—южное, соотвѣтственно направленію рѣчки, пересекающей мѣстность почти прямо съ востока на западъ. Сплошные лѣса, покрывающіе правобережное плато, спускаются и по склону, но крайне неравномѣрно въ различныхъ мѣстахъ. Благодаря тому, что процессъ обезлѣсенія здѣсь по многимъ причинамъ поставленъ въ извѣстныя рамки и не можетъ идти особенно ускореннымъ темпомъ, то распредѣленіе лѣса по склонамъ праваго берега

даетъ намъ весьма наглядную картину взаимоотношеній между двумя основными факторами, лежащими въ его основѣ: съ одной стороны влiянiемъ челоуѣка, а съ другой естественными условiями. *Противъ самаго с. Верхне-Троицкаго* вся нижняя терраса праваго берега, которая здѣсь въ слѣдствiе значительнаго отступанiя второй террасы къ сѣверу очень широка, *на большомъ пространствѣ совершенно безлѣсна, независимо отъ направленiя вторичныхъ склоновъ.* Только тамъ и сямъ въ нижней части ихъ разбросаны старые вязы. Если мы будемъ двигаться вдоль праваго берега отъ села вверхъ по Кидашу, то попадемъ въ сравнительно *глухую мѣстность*, такъ какъ въ эту сторону нѣтъ близко селенiй, а вторичная долина покрыта многочисленными старицами и сплошной уремой. Въстѣ съ тѣмъ мы можемъ шагъ за шагомъ прослѣдить, какъ ближайшiе къ селенiю выступы еще безлѣсны, какъ затѣмъ лѣсъ спускается все ниже и ниже, придерживаясь сначала боковыхъ (восточныхъ и западныхъ) склоновъ, а затѣмъ появляясь и на южныхъ, и какъ наконецъ онъ сливается въ одинъ сплошной зеленый покровъ, *независимо отъ направленiя склоновъ* и переходя непосредственно въ урему. Параллельно съ этимъ идетъ и измѣненiе типа лѣсной растительности. Уже вблизи села на выпуклинѣ южнаго склона виднѣются угловатая очертанiя темнозеленыхъ сосенъ, которыхъ здѣсь мало, и онѣ едва-едва заходятъ на самый склонъ. Съ удаленiемъ отъ села площадь сосняковъ въ высшей степени правильно увеличивается, и въ тоже время зависимость отъ рельефа постепенно теряетъ свою отчетливость. Наконецъ противъ упоминавшагося уже выше „Сосноваго ключа“ нѣкоторые выступы снизу доверху одѣты темной зеленью сосенъ. Противоположную картину представляетъ правый берегъ долины Кидаша внизъ отъ с. Верхне-Троицкаго. Эта часть долины, лежащая между двумя близкими населенными пунктами, находится *подъ сильнымъ культурнымъ воздѣйствiемъ.* Въстѣ съ тѣмъ *господствующей растительностью* на склонахъ является *стенная*, и въ тоже время въ распредѣленiи формаций повторяется одна и та-же схематическая правильность, въ которой не трудно узнать влiянiе правильно повторяющихся тождественныхъ физическихъ условiй. Въ то время какъ выступы верхней террасы, наименѣе доступные, почти сплошь облѣсены, солнеч-

ные склоны нижней террасы почти всегда совершенно безлѣсны и покрыты растительностью, въ которой господствуютъ *ковыль* и выраженные ксерофиты. Восточные и западные склоны выступовъ нижней террасы иногда покрыты лѣсомъ на всемъ протяженіи, но чаще лѣсъ на нѣкоторомъ разстояніи отъ заворота прекращается и замѣняется *кустарниковой степью*. Наконецъ вершинныя площадки по большей части покрыты опять таки *степными кустарниками*, рѣже лѣсомъ. *Сосна на всемъ протяженіи совершенно отсутствуетъ*, но въ глухихъ мѣстахъ лиственныхъ лѣсовъ, выступающихъ поперечныя лощины, мѣстами въ достаточномъ изобиліи встрѣчается *Pirola secunda*.



Рис. 2.

Выступъ, лежащій вдали отъ с. Верхне-Троицкаго и сплошь покрытый сосной.

Такимъ образомъ въ окрестностяхъ с. Верхне-Троицкаго, какъ и около Стерлитамака повторяется находеніе изолированныхъ сѣняковъ при такихъ условіяхъ, при которыхъ *a priori* скорѣе всего можно ожидать сохраненія наиболѣе древняго типа растительности. И наоборотъ, чѣмъ мѣстообитаніе тѣснѣе соприкасается съ условіями современной жизни, тѣмъ растительный покровъ оказывается расчлененнѣе и сильнѣе уклоняющимся отъ древняго типа. Отсюда опять таки естественно возникаетъ вполне законное желаніе видѣть

въ этихъ соснякахъ не случайную островную примѣсь хвойнаго насажденія къ господствующему лиственному лѣсу, а послѣдніе остатки когда-то болѣе распространенной здѣсь *борової формациі*. Сдѣлать подобное заключеніе и здѣсь даетъ право цѣлый рядъ соображеній аналогичныхъ вышеприведеннымъ. Прежде всего полное тождество условій рельефа и геологическаго строенія на всемъ изслѣдованномъ протяженіи праваго берега долины Кидаша дѣлаетъ объясненіе ограниченной локализациі сосны почвенными или другими условіями совершенно непримѣнимымъ. Широкое распространеніе въ предѣлахъ Белебеевскаго уѣзда березы, породы, какъ извѣстно, обычно ассоціирующейся съ сосной и во

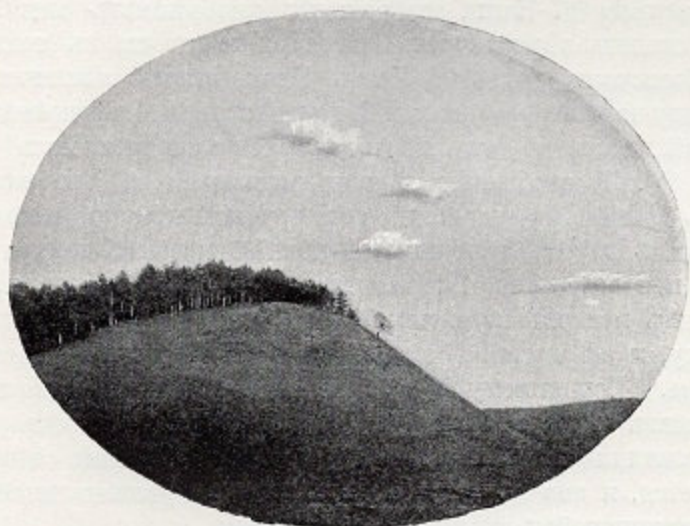


Рис. 3.

Выступъ съ соснякомъ, ближайшій къ селу. Нижняя часть склона покрыта степной растительностью.

всякомъ случаѣ охотно выбирающей сходныя почвенныя условія, лишній разъ доказываетъ то-же самое. Постепенное расширеніе площади, занятой сосной, по мѣрѣ удаленія отъ населеннаго пункта и замѣчающееся при этомъ постепенное высвобожденіе отъ подчиненія условіямъ рельефа могутъ быть безъ натяжки объяснены только причинами, кроющимися въ дѣятельности человѣка. Въ *pendant* съ этимъ нужно отмѣтить показанія мѣстныхъ старожиловъ, помнящихъ еще тѣ времена, когда въ Верхне-Троицкомъ былъ мѣдно-плавильный заводъ и

когда окружающіе лѣса безопадно и хищнически вырубались для нужд его, пока не были отобраны въ казну. По сообщенію одного изъ нихъ, раньше сосняки начинались ближе, чѣмъ теперь, и одинъ изъ совершенно безлѣсныхъ холмовъ лежащихъ противъ самаго села, такъ называемая „Кумысная гора“, *былъ на памяти рассказчика покрытъ соснами*. Если такимъ образомъ нѣкоторые сосняки успѣли безслѣдно исчезнуть меньше, чѣмъ въ столѣтній періодъ, то не будетъ-ли почти обязательнымъ, несомнѣннымъ заключеніемъ, что въ еще болѣе раннюю эпоху сосняки простирались и тамъ, гдѣ въ настоящее время отъ нихъ не осталось никакихъ слѣдовъ, кромѣ прячущейся въ тѣнистыхъ листовенныхъ лѣсахъ *Pirola secunda* *)? Наши соображенія пріобрѣтаютъ еще большую степень вѣроятности, благодаря тому, что въ томъ-же Белебеевскомъ уѣздѣ въ Усень Ивановскомъ лѣсничествѣ, въ силу какихъ-то ближе мнѣ неизвѣстныхъ благоприятныхъ условій, сосна до сихъ поръ занимаетъ значительную площадь **). По сообщенію лѣсного ревизора г. *Θ. Симона*, она здѣсь „сидитъ на склонахъ, часто крутыхъ и *по позднѣйшимъ долинамъ рѣчекъ*; на глинистой почвѣ съ выбывающимся изъ-подъ нея известнякомъ; на глинахъ съ чечевицами разнородныхъ песковъ подъ ними и известью въ третьемъ пластѣ сверху, и *на иловатомъ черноземѣ позднѣйшихъ образований долинъ*.“ Повидимому, Усень-Ивановское лѣсничество представляетъ сейчасъ картину, которую Верхне-Троицкая дача представляла въ болѣе отдаленное время. Но, само собой разумѣется, и она не можетъ считаться первоначальной, не подвергнувшейся сходнымъ измѣненіямъ.

Факты, констатируемые нами въ окрестностяхъ с. Верхне-Троицкаго, въ связи съ спорадическимъ находженіемъ сосны и въ другихъ частяхъ Белебеевскаго уѣзда (кромѣ Усень-Ивановскаго лѣснич. также, напр., ок. с. Екатериновки, ***) гдѣ соснякъ занимаетъ *южный выступъ и мергелистый обрывъ*) при аналогичныхъ условіяхъ, дѣлаютъ, какъ мнѣ кажется

*) Въ болѣе хорошо сохранившихся соснякахъ, хотя также преимущественно въ примыкающихъ къ нимъ тѣнистыхъ листовенныхъ лѣсахъ, кромѣ *Pirola secunda* попадается также *P. chlorantha*.

**) Усень-Ивановскій заводъ, лежащій въ районѣ этого лѣсничества, находится отъ Верхне-Троицкаго по прямой линіи верстахъ въ 30. Рѣка Усень, въ верховьяхъ которой расположено лѣсничество, проходитъ очень близко отъ верховьевъ Кидана. Нельзя не пожелать болѣе подробнаго изслѣдованія упоминаемой мѣстности.

***) С. Екатериновка находится на пути изъ Белебея въ Верхне-Троицкое.

чрезвычайно правдоподобнымъ предположеніе, что *когда-то* площадь названнаго уѣзда была покрыта, по крайней мѣрѣ, отчасти боровой растительностью. Ближе и точнѣе выяснитъ первоначальное отношеніе между листовными и хвойными лѣсами, быть можетъ, удастся при помощи систематически проведенныхъ изслѣдованій.

Принимая съ этой точки зрѣнія боровую формацію за первоначальную растительность высотъ праваго берега долины Кидаша въ окрестностяхъ с. Верхне-Троицкаго, интересно познакомиться съ вторичными измѣненіями и усложненіями растительнаго покрова, создавшимися на почвѣ, подготовленной человѣкомъ. Уже въ самыхъ отдаленныхъ соснякахъ, покрывающихъ нѣкоторые выступы равномерно со всѣхъ сторонъ и выходящихъ даже на вершинное плато, растительность оказывается заповоленной молодыми элементами. Они проникаютъ всюду въ лѣсъ, хотя и выглядятъ здѣсь весьма различно въ зависимости отъ степени освѣщенія. Общій характеръ мѣстности, гдѣ находятся наиболѣе глухіе сосняки, особенно при разсматриваніи на извѣстномъ разстояніи, таежный. У ногъ наблюдателя, стоящаго на краю обрывовъ лѣваго берега вторичной долины Кидаша, тянется безлюдная широкая низина то заболоченная, то покрытая березой и ольхой. Ближе къ правому берегу надъ общимъ уровнемъ поемнаго лѣса нѣсколько приподнимается островокъ, занятый темной зеленью сосенъ. Онъ почти безъ перерыва переходитъ въ такую-же темную зелень, сплошь выстилающую, почти отвѣсные издали склоны выступовъ и глубокія мрачныя лоцины. Весь ландшафтъ дышетъ дикостью и своеобразной величавостью угрюмой тайги. Но впечатлѣніе существенно измѣняется при болѣе близкомъ знакомствѣ съ внутренней жизнью ея. Прежде всего разрушается иллюзія дикости и недоступности: о необитаемости этихъ лѣсовъ можно говорить только относительно, по сравненію съ другими пунктами долины. Въ дѣйствительности и здѣсь на каждомъ шагу приходится сталкиваться съ ясными слѣдами, хотя и не интенсивнаго, но постояннаго и повсемѣтнаго вліянія культурной дѣятельности. Вмѣстѣ съ тѣмъ и растительность мѣстами положительно неприятно разочаровываетъ своимъ составомъ. Такъ среди сосенъ, образующихъ вышеупомянутый островъ на самомъ днѣ долины, и въ примыкающемъ рѣдкомъ, но ровномъ и

высокоствольномъ березнякѣ почва покрыта совершенно выбитымъ и выщипаннымъ дерномъ, среди котораго можно различить:

<i>Aconitum septentrionale.</i>	<i>Rubus caesius.</i>
<i>Asarum europaeum.</i>	<i>Sanguisorba officinalis.</i>
<i>Aegopodium Podagraria.</i>	<i>Chrysanthemum corymbosum.</i>
<i>Filipendula Ulmaria.</i>	<i>Melica nutans.</i>
<i>Veronica Chamaedrys.</i>	<i>Dactylis glomerata.</i>

Самый дальній, осмотрѣнный мной, соснякъ по счету пятый. Сосна покрываетъ б. или м. равномерно весь выступъ. Внизу ясныя слѣды пастбы скота. Между соснами попадаются единичные экземпляры наиболѣе распространенныхъ степныхъ растений, но въ травянистомъ покровѣ безусловно господствующую роль играютъ *Pirola secunda*, *Pteridium aquilinum*, *Rubus saxatilis*, *Carex pediformis*. Нерѣдко попадаютъ также *Cypripedium Calceolus* и *Epipactis latifolia*. Подростокъ обильно развитъ. На самомъ лбу выступа сосна немного рѣдѣетъ, причѣмъ получаетъ господство молоднякъ. Выступающій здѣсь на поверхность твердый известнякъ прикрытъ или тонкимъ почвеннымъ слоемъ, или непосредственно моховой подушкой. Въ этой части склона степныхъ растений сравнительно больше, хотя и здѣсь они разсѣяны и имѣютъ нѣсколько этиолированный видъ. Чаше другихъ встрѣчается *Onosma simplicissimum*, единичными экземплярами—*Aster Amellus*, *Cytisus biflorus*, *Astragalus austriacus*, *Prunus Chamaecerasus*, *Pulsatilla patens*. Если принять во вниманіе, что у *Aster* и у *Pulsatilla patens* плоды распространяются при помощи вѣтра, у *Prunus*—при помощи птицъ, а *Cytisus biflorus*, *Astragalus austriacus* и *Onosma simplicissimum* принадлежатъ къ числу растений, несомнѣнно легко разселяющихся (хотя самый способъ разселенія нуждается въ наблюденіяхъ), то появленіе этихъ немногихъ степныхъ формъ въ глубинѣ лѣса при условіи хорошаго освѣщенія и богатой известью почвы не будетъ удивительно.—Въ листовномъ лѣсу, въ который переходитъ соснякъ на вершинной площадкѣ, преобладаютъ *кленъ* и *липа*. Обильный подлѣсокъ состоитъ изъ *Viburnum Opulus*, *Pirus Aucuparia*, *Corylus Avellana*, *Euonymus verrucosa*, *Acer platanoides*. Травянистый покровъ слагается изъ:

<i>Aegopodium Podagraria.</i>	<i>Asperula odorata.</i>
-------------------------------	--------------------------

Asarum europaeum.	Actaea spicata var. melano-
Pirola secunda.	carpa.
P. chlorantha (нарѣдка).	Stellaria Holostea.
Calamagrostis silvatica.	Pteridium aquilinum.
Rubus saxatilis.	Orobus vernus.
Pulmonaria officinalis.	Viola mirabilis.
Majanthemum bifolium.	Melica nutans.
	Paris quadrifolia.

Слѣдующій по направленію къ селу (слѣдовательно 4-й) выступъ въ нижней части представляетъ неправильную полосу сорно-степной выбитой растительности. Въ выше расположенномъ соснякѣ въ нижней его части развитъ обильный подлѣсокъ, и довольно обыкновенны степныя растенія, обнаруживающія однако вліяніе затѣненія (особенно *Adonis vernalis*). Юго-западная и отчасти западная сторона выступа покрыты сплошнымъ соснякомъ—*Pinetum herbosum* съ господствующей формой—*Melica nutans*. Но мѣстами, притомъ непосредственно рядомъ съ лысиной южнаго склона, почва покрыта толстымъ моховымъ слоемъ, на которомъ растутъ *Pirola secunda* и *Rubus saxatilis* съ ничтожной примѣсью единичныхъ степныхъ растеній.—Верхнюю часть южнаго склона занимаетъ большая поляна. Нижняя половина поляны покрыта чрезвычайно густой зарослью *Euonymus verrucosa*, окруженной со всѣхъ сторонъ густымъ вишенникомъ. Къ нимъ примѣшиваются *Rhamnus cathartica* и дубки. Въ заросли *Euonymus* глинистая, повидимому, намытая сверху, почва совершенно лишена травянистой растительности. Въ болѣе низкой заросли вишенника много *Stipa capillata*, *S. pennata* (меньше предыдущаго), *Calamagrostis Epigeios*, *Origanum vulgare*, *Polygonatum officinale*, *Centaurea ruthenica*, *Asparagus officinalis*. Кромѣ нихъ попадаются:

Linum flavum.	Inula germanica.
Nepeta nuda.	Senecio Jacobaea.
Astragalus austriacus.	Galium verum.
Polygala sibirica.	Ephedra vulgaris.
Centaurea Scabiosa.	Asperula galioides.
Serratula coronata.	Silene repens и нѣк. др.

Изъ обыкновенныхъ формъ здѣсь, повидимому, совсѣмъ отсутствуютъ *Lavatera thuringiaca*, *Senecio Doria*, *Agrimonia Eupatoria*, *Verbascum Lychnitis*. Въ верхней части поляны

вишенникъ рѣдѣетъ и нѣсколько ниже лба оставляетъ пятна голой подпочвы, на которыхъ концентрируются *Onosma simplicissimum*, *Thymus Serpyllum*, *Centaurea Marshalliana*, *Aster alpinus*. Очень распространенная ближе къ селу при сходныхъ условіяхъ *Oxytropis songorica* здѣсь совсѣмъ отсутствуетъ. Самый лобъ выступа покрытъ соснами. Среди нихъ во многихъ мѣстахъ почву густо покрываетъ исключительно *Avena desertorum*, въ другихъ мѣстахъ—мохъ. Попадаются также:

<i>Allium globosum</i> .	<i>Cytisus biflorus</i> .
<i>Aster Amellus</i> .	<i>Pulsatilla patens</i> .
<i>Polygonatum officinale</i> .	<i>Asperula tinctoria</i> .
<i>Chrysanthemum corymbosum</i> .	<i>Onosma simplicissimum</i> .

Astragalus austriacus.

Наверху выступа соснякъ переходитъ въ листовенный лѣсъ, въ тѣни котораго обильный подлѣсокъ (нерѣдко *рябина*) и типическая тѣневая растительность съ значительнымъ участіемъ *Pirola secunda*. — Поляна, занимающая южный склонъ, переходитъ и на восточный. Здѣсь она окружена дубами и покрыта вишенникомъ, а мѣстами въ изобиліи *Onosma simplicissimum*. По склону идетъ спускъ отъ подходящей сверху просѣлки; въ связи съ нимъ почва во многихъ мѣстахъ содрана.

Описанный выступъ интересенъ въ томъ отношеніи, что насколько позволяетъ судить стаціонарная картина, на немъ, повидимому, происходитъ обратное облѣсеніе обнаженнаго южнаго склона. На эту мысль наводитъ присутствіе почти по срединѣ склона густой и высокой заросли *Euonymus*, появленіе различнаго возраста дубковъ и сосенокъ и характеръ сосняка, покрывающаго самую вершину выступа: онъ состоитъ по преимуществу изъ молодыхъ сосенъ, тогда какъ ближе къ листовенному лѣсу преобладаютъ болѣе возрастныя деревья. Уже фактъ облѣсенности лба, на которомъ обычно концентрируется наиболѣе характерная флора обнаженій, даетъ поводъ предполагать надвиганіе лѣса на отнятую у него раньше территорію. И, дѣйствительно, раскапывая угнетенные экземпляры *Onosma simplicissimum*, растущіе въ соснякѣ, на нѣкоторыхъ изъ нихъ удастся констатировать по степени развитія засыпанныхъ перегноемъ ста-

рых развѣтвленій стебля, что когда-то они развивались пышнѣе и мощнѣе. *A priori* возможность такого обратнаго наступанія лѣса, конечно, не только не представляетъ ничего неправдоподобнаго, но даже должна быть обязательной, если только первоначальныя условія, вызвавшія появленіе обнаженія, будутъ устранены. Въ данномъ случаѣ это и могло имѣть мѣсто: послѣ хищнической эксплуатаціи, которой подвергались описываемые лѣса лѣтъ 60—100 тому назадъ, они перешли въ болѣе рациональное хозяйство, и склоны, наиболѣе удаленные отъ населенныхъ пунктовъ, снова получили возможность возвратиться б. или м. къ своему первоначальному растительному покрову. Не лишень интереса также фактъ, что лиственныя породы подвигаются на описываемое обнаженіе снизу, а сосна разселяется почти исключительно по верхней границѣ. Если облѣсеніе склона сможетъ завершиться до конца, то получится столь обычная на южной границѣ распространенія сосны картина сосняка, занимающаго верхушку и лобъ выступа и окруженнаго со всѣхъ сторонъ лиственнымъ лѣсомъ.

Слѣдующій по направленію къ селу (третій) выступъ меньше другихъ и нѣсколько отстуетъ назадъ отъ общей линіи берега. Повидимому, когда-то Кидашь въ этомъ мѣстѣ образовалъ изгибъ и подмывалъ берегъ, такъ какъ и сейчасъ у подошвы описываемаго выступа находится совершенно сухая и заросшая соснами и березами старица. Южный склонъ выступа и смежныя съ нимъ части восточнаго и западнаго покрыты соснами отъ самой подошвы. Внизу попадаются единичныя степныя растенія, но господствующими являются типическія тѣневыя формы. Среди нихъ много *Pirola secunda*, *Calamagrostis silvatica* и *Carex pediformis*. Въ тѣнистой ложбинѣ на толстой моховой постилкѣ была найдена *Pirola chlorantha*. На самомъ лбу сосны немного рѣдѣютъ, но степныя растенія отсутствуютъ, и почвенный слой достаточно развитъ. Здѣсь попадаетъ *Cypripedium Calceolus*. На вершинѣ выступа соснякъ постепенно смѣшивается съ лиственнымъ лѣсомъ. Одновременно появляется чрезвычайно обильный подлѣсокъ, главнымъ образомъ изъ орѣшника и липы. Почва почти сплошь покрыта мхомъ, на которомъ много *Rubus saxatilis* и особенно *Pirola secunda*; кое-гдѣ попадаетъ *P. chlorantha*. Степныхъ растеній нѣтъ.

Склонъ, обращенный въ лощину, отдѣляющую этотъ выступъ отъ предыдущаго, покрытъ главнымъ образомъ листовнымъ лѣсомъ. Кромѣ обычной тѣневой растительности, среди которой особенно много *Asperula odorata*, здѣсь встрѣчается рѣдкое для Верхне-Троицкаго растеніе—*Asarum europaeum*, а также *Actaea spicata* какъ съ черными, такъ и красными ягодами.*)

Второй отъ села выступъ (съ соснякомъ) въ верхней части южнаго склона представляетъ большую поляну, густо заросшую *Prunus Chamaecerasus* съ травянистой растительностью изъ:

<i>Vicia tenuifolia.</i>	<i>Artemisia campestris.</i>
<i>Dracosephalum Ruyschiana.</i>	<i>Gentiana cruciata.</i>
<i>Geranium sanguineum.</i>	<i>Vincetoxicum officinale.</i>
<i>Euphorbia procera.</i>	<i>Silene nutans.</i>
<i>Phlomis tuberosa.</i>	<i>Genista tinctoria.</i>
<i>Chrysanthemum corymbosum.</i>	<i>Inula hirta.</i>
<i>Astragalus Onobrychis.</i>	<i>Linosyris villosa.</i>
<i>A. austriacus.</i>	<i>Onosma simplicissimum</i> (рѣдко).

Самый соснякъ не вездѣ однородный: онъ разнообразно переплетается съ участками листовнаго лѣса и дѣлается болѣе чистымъ только въ верхней части южнаго склона. Зато въ смѣшанномъ лѣсу, особенно на сѣверо-восточной сторонѣ, обращенной въ заболоченную лощину, очень обыкновенна *Pirola secunda*. Въ общемъ же растительность довольно бѣдная и состоящая изъ обычныхъ тѣневыхъ представителей (много *Calamagrostis silvatica* и *Carex pediformis*) съ примѣсью нѣкоторыхъ степныхъ растеній.

Между этимъ и слѣдующимъ по направленію къ селу выступомъ находится довольно широкая развалистая долина, по дну которой течетъ ручей, мѣстами заболачивающій почву. На лугу, покрывающемъ ровное дно, фонъ образуютъ:

<i>Poa pratensis.</i>	<i>Fragaria collina.</i>
<i>Geum rivale.</i>	<i>Viola tricolor.</i>
<i>Ranunculus polyanthemus.</i>	<i>Plantago media.</i>

*) Хорошее сохраненіе лѣсной растительности на этомъ выступѣ, вѣроятно, объясняется его изолированностью, т. к. отъ слѣдующаго выступа по направленію къ селу онъ отдѣленъ заболоченной лощиной.

Pedicularis comosa.
Carum Carvi.
Geranium silvaticum.

Къ нимъ присоединяются:

Delphinium elatum.
Campanula glomerata.
Potentilla (thuringiaca?)
Pleurospermum uralense.
Polygala comosa.
Carex muricata.
Ranunculus acris.
Lathyrus pisiformis.
Stellaria graminea.
Euphorbia procera.
Vicia cracca.
Myosotis silvatica.

Anthriscus silvestris.
Rumex confertus.

Veronica Chamaedrys.
Trifolium repens.
T. montanum.
Lilium Martagon.
Aconitum septentrionale.
Filipendula hexapetala.
Astragalus Hypoglottis.
Hypochoeris maculata.
Chrysanthemum corymbosum.
Veratrum album.
Phlomis tuberosa.
Polemonium coeruleum.

Первый отъ села выступъ (см. рис. 3) почти касается съ послѣдними усадьбами. Онъ какъ на южной сторонѣ, такъ и на бокахъ покрытъ степной растительностью. Небольшой соснякъ вѣнчаетъ только самую верхушку, непосредственно переходя въ лиственный лѣсъ. Южный склонъ, подъ соснякомъ, въ нижнихъ двухъ третяхъ покрытъ преимущественно довольно равномерной смѣсью двухъ видовъ *ковыля* съ *Prunus Chamaecerasus*. Къ нимъ присоединяются:

Onosma simplicissimum
Centaurea Marschalliana.
C. ruthenica.
Linum flavum.
Asperula galioides.
Hesperis aprica.
Artemisia campestris.
A. latifolia.
A. salsoloides.
Pimpinella Tragium.
Gypsophila altissima.
Fragaria collina.

Salvia pratensis.
Vincetoxicum officinale.
Ephedra vulgaris.
Chrysanthemum millefoliatum.
Scorzonera hispanica
Onobrychis sativa.
Polygala sibirica.
Astragalus austriacus.
A. Onobrychis.
Oxytropis pilosa.
O. songorica.
Polygonatum officinale.

На лбу склона концентрируется обычная для данной мѣстности растительность обнаженій: *Centaurea Marschal-*

liana, *Pimpinella Tragiium*, *Onosma simplicissimum*, *Oxytropis songorica*. Появляется также *Aster alpinus*. Весь склонъ опоясанъ параллельными тропинками. — Восточная сторона выступа покрыта *Prunus Chamaecerasus*, заросли котораго особенно густы въ нижней части. Среди вишенника разнообразная степная растительность; довольно много *Aster alpinus*. На протоположной, обращенной къ селу, сторонѣ выступъ даетъ болѣе низкій отрогъ. Его растительность сходна съ только что описанной, но менѣе густа и какъ то безпорядочно распределѣна. Раздѣляющая ихъ впадина густо покрыта *степной вишней* и бѣдной травянистой растительностью: много только *Asparagus officinalis* и *Anemone silvestris*. — Въ самомъ соснякѣ, расположенномъ почти исключительно уже на площадкѣ выступа, негустая растительность состоитъ изъ господствующихъ:

<i>Cytisus biflorus</i> .	<i>Dracocephalum Ruyschiana</i> .
<i>Polygonatum officinale</i> .	<i>Pedicularis comosa</i> .
<i>Rubus saxatilis</i> .	<i>Polygala comosa</i> .
<i>Galium boreale</i> .	Листья злаковъ.

Къ нимъ примѣшиваются:

<i>Aster alpinus</i> .	<i>Geranium sanguineum</i> .
<i>Pulsatilla patens</i> .	<i>Artemisia latifolia</i> .
<i>Lilium Martagon</i> .	<i>Sanguisorba officinalis</i> .
<i>Genista tinctoria</i> .	<i>Inula hirta</i> .
<i>Campanula persicifolia</i> .	<i>Gentiana cruciata</i> и нѣк. др.

Лѣсъ, примыкающій къ сосняку, преимущественно липовый. Подлѣсокъ густой изъ *Corylus Avellana*. Травянистая растительность однообразная, но почти безъ примѣси степныхъ формъ:

<i>Asperula odorata</i> .	<i>Aegopodium Podagraria</i> .
<i>Viola mirabilis</i> .	<i>Melica nutans</i> .
<i>Orobus vernus</i> .	<i>Geranium silvaticum</i> и нѣк.
<i>Pulmonaria officinalis</i> .	друг.

Въ соснякѣ почва уже у самой поверхности содержитъ известковую гальку.

Мы видимъ такимъ образомъ, какъ съ приближеніемъ къ населенному пункту растительность выступовъ съ замѣчательной правильностью прогрессивно измѣняется въ одномъ и томъ-же направленіи. Площадь занятая лѣсомъ и въ частности соснякомъ все больше и больше уменьшается въ

противоположность степной растительности, которая захватывает все большую и большую часть склоновъ. Ближайшій къ селенію выступъ уже представляетъ максимальное расчлененіе растительности: первоначальный сравнительно однородный лѣсной покровъ ясно дифференцируется на нѣсколько полосъ. Вершинная площадка занята еще лѣсомъ, который отчасти спускается на западный и восточный склоны. Соснякъ, сведенный до незначительнаго сколка, занимаетъ наиболѣе освѣщаемую часть выступа, мѣсто перехода склона въ плато. Остальное пространство южнаго, восточнаго и западнаго склоновъ покрыто степной растительностью, причѣмъ вездѣ, гдѣ влажность относительно больше, концентрируются степные кустарники, а при противоположныхъ условіяхъ—болѣе выраженные ксерофилы, образующіе здѣсь зачатки флоры обнаженій. Сравнительное изученіе растительности пунктовъ, неодинаково удаленныхъ отъ селенія, обнаруживаетъ также появленіе въ связи съ этимъ послѣднимъ нѣкоторыхъ новыхъ растений (*Aster alpinus*, *Hesperis aprica*).

Картина растительности, представляемая правымъ берегомъ на дальнѣйшемъ протяженіи—противъ села и ниже, даетъ намъ возможность наблюдать ту конечную стадію, къ которой стремится указываемый процессъ измѣненія растительности. Какъ было уже сказано, противъ самаго Верхне-Троицкаго верхняя терраса значительно отступаетъ отъ края нижней, такъ что эта послѣдняя образуетъ здѣсь довольно значительныхъ размѣровъ волнистое плато, глубоко вдающееся въ видѣ треугольника въ лѣсную площадь, представляемую верхней террасой. Выше упоминалось, что одинъ изъ выступовъ нижней террасы въ этомъ участкѣ—такъ наз. «Кумысная гора» былъ еще на памяти старожилловъ покрытъ соснами. Въ настоящее время весь треугольникъ, образуемый нижней террасой, совершенно безлѣсенъ и покрытъ выбитымъ дерномъ, на которомъ пасутся лошади кумысо-лечебнаго заведенія. Въ составѣ растительности дерна главную роль играютъ луговые злаки, *Trifolium repens* и нѣкоторыя наиболѣе вульгарныя степныя формы въ родѣ *Astragalus Hypoglottis*, *Pedicularis comosa*. Узкая лента древесной растительности сопровождаетъ только теченіе ручья, прорѣзывающаго треугольникъ, да тамъ и сямъ по скло-

намъ разбросаны старые вязы. Въ то время какъ растительность ровныхъ мѣсть очень бѣдна, на склонахъ почти вездѣ развивается флора обнаженій и притомъ тѣмъ отчетливѣе, чѣмъ южнѣ экспозиція. Въ составъ ея входитъ значительное число сорныхъ элементовъ. Изъ степныхъ формъ обычны *Oxytropis songorica*, *Astragalus austriacus*, *Polygala sibirica*, *Fragaria collina*, *Adonis vernalis*, *Thymus Serpyllum* и др. Ковыль и степные кустарники почти отсутствуютъ.

Высоты верхней террасы снова приближаются къ нижнимъ, еще не выходя изъ черты села. Вмѣстѣ съ тѣмъ и лѣсъ по боковымъ лощинамъ и на склонахъ (восточныхъ и западныхъ, рѣже южныхъ) начинаетъ во многихъ мѣстахъ спускаться до самаго дна долины Кидаша. Начиная отсюда общій характеръ распредѣленія растительности таковъ: южные, а нерѣдко и восточные и западные склоны, а также большая или меньшая часть вершинной площадки выступовъ нижней террасы покрыты главнымъ образомъ степной растительностью. Верхняя терраса сплошь или за исключеніемъ южныхъ лбовъ облѣсена.

Въ концѣ села, въ районѣ его сильнаго влияния, лежитъ длинный выступъ нижней террасы, имѣющій форму амфитеатра. Склоны его, подвергнутые наибольшей инсоляціи, обнажены и изборождены многочисленными сбѣгающими сверху внизъ рытвинами. На мергелистой почвѣ, покрытой обломками известняка, въ изобиліи растутъ:

<i>Oxytropis songorica</i> .	<i>Polygala sibirica</i> .
<i>Artemisia latifolia</i> .	<i>Gypsophila altissima</i> .
<i>Echinops Ritro</i> .	<i>Thymus Serpyllum</i> .
<i>Astragalus austriacus</i> .	<i>Centaurea Marschalliana</i> .
<i>Onosma simplicissimum</i> .	<i>Salvia pratensis</i> .
<i>Fragaria collina</i> .	<i>Orobanche arenaria</i> и др.
<i>Carex pediformis</i> .	

Внизу на склоны заходитъ сорностепная растительность, покрывающая примыкающую къ выступу лужайку. На восточныхъ и западныхъ склонахъ обнаженія значительно слабѣе выражены и маскируются болѣе густой растительностью, въ которой играютъ видную роль степные кустарники. Кромѣ того они уже издали отличаются тѣмъ, что изборождены горизонтальными линиями, слѣдами сдвиговъ отъ многочисленныхъ тропинокъ, оставляемыхъ скотомъ,

тогда какъ борозды размыванія здѣсь мало замѣтны. На одномъ такомъ восточномъ, почти плоскомъ склонѣ растительность представляетъ слѣдующую картину.

Нижняя треть склона. Фонъ образуетъ:

<i>Cynoglossum officinale.</i>	<i>Vincetoxicum officinale.</i>
<i>Artemisia Absinthium.</i>	<i>Salvia pratensis.</i>
<i>Leonurus Cardiaca.</i>	<i>Calamintha Clinopodium.</i>
<i>Euphorbia procera.</i>	<i>Melica ciliata.</i>

Къ нимъ примѣшиваются:

<i>Poa pratensis.</i>	<i>Potentilla argentea.</i>
<i>Achillea Millefolium.</i>	<i>Dactylis glomerata.</i>
<i>Chrysanthemum corymbosum.</i>	<i>Nepeta Glechoma.</i>
<i>Dracocephalum thymiflorum.</i>	<i>Rubus caesius.</i>
<i>Viola tricolor.</i>	<i>Thalictrum minus.</i>
<i>Adonis vernalis.</i>	<i>Falcaria Rivini.</i>
<i>Phlomis tuberosa.</i>	<i>Vicia tenuifolia.</i>
<i>Lavatera thuringiaca.</i>	<i>Cirsium arvense.</i>
<i>Fragaria collina.</i>	<i>Solanum Dulcamara.</i>
<i>Hyoscyamus niger.</i>	<i>Rhamnus cathartica.</i>

Верхняя двѣ трети склона. Фонъ образуютъ:

<i>Prunus Chamaecerasus.</i>	<i>Salvia pratensis.</i>
<i>Euphorbia procera.</i>	<i>Melica ciliata.</i>
<i>Vincetoxicum officinale.</i>	

Къ нимъ присоединяются:

<i>Adonis vernalis.</i>	<i>S. pennata.</i>
<i>Medicago falcata.</i>	<i>Echinops Ritro.</i>
<i>Inula germanica.</i>	<i>Cytisus biflorus.</i>
<i>Thalictrum minus.</i>	<i>Genista tinctoria.</i>
<i>Rubus caesius.</i>	<i>Fragaria collina.</i>
<i>Vicia tenuifolia.</i>	<i>Filipendula hexapetala.</i>
<i>Onosma simplicissimum.</i>	<i>Calamintha Clinopodium.</i>
<i>Artemisia campestris.</i>	<i>Hypericum perforatum.</i>
<i>Echinosperrum Lappula.</i>	<i>Chrysanthemum corymbosum.</i>
<i>Lavatera thuringiaca.</i>	
<i>Geranium sanguineum.</i>	<i>Cynoglossum officinale.</i>
<i>Asparagus officinalis.</i>	<i>Gypsophila altissima.</i>
<i>Knautia arvensis.</i>	<i>Asperula galioides.</i>
<i>Galium verum.</i>	<i>Carduus nutans.</i>
<i>Stipa capillata.</i>	<i>Agrimonia Eupatoria.</i>

Thesium ramosum.	Sisymbrium junceum.
Bromus inermis.	Polygonatum officinale.
Poa pratensis.	Thymus Serpyllum.
Trifolium alpestre.	Potentilla sp.
Polygala sibirica.	Centaurea ruthenica.
Astragalus austriacus.	Plantago lanceolata.
Inula hirta.	Galium boreale.
Nepeta nuda.	Sanguisorba officinalis.
Convolvulus arvensis.	Linum flavum.
Viola persicifolia.	Campanula sibirica.
Koeleria cristata.	

У самого верхняго края находится заросль *Euonymus verrucosa* съ примѣсью березокъ, дубковъ, липокъ, шиповника и съ скудной травянистой растительностью (*Vincetoxicum officinale* и *Vicia tenuifolia*). Выше этой заросли уже на мѣстѣ перехода склона въ площадку появляются въ изобиліи *Pedicularis comosa*, *Hypochoeris maculata*, *Dracosephalum Ruyschiana*.—По всему склону попадаются одиночные вязы.—Неширокая безлѣсная кайма вершинной площадки покрыта *Prunus Chamaecerasus*, *Pedicularis comosa*, *Euphorbia procera*, *Dracosephalum Ruyschiana* и нѣк. др. Здѣсь-же попадаютъ *Hesperis aprica* и *Aster alpinus*.

Балка, отдѣляющая описанный выступъ отъ слѣдующаго, при самомъ устьѣ сильно засорена, также какъ и прилежащая часть дна долины. Лѣсъ здѣсь разрывается и оставляетъ большія поляны. На восточной сторонѣ балки фонъ образуютъ густо растущія:

Euphorbia procera.	Leonurus Cardiaca.
Agrimonia Eupatoria.	Veronica latifolia.
Fragaria collina.	Adonis vernalis.
Calamintha Clinopodium.	Vincetoxicum officinale.
Inula salicina.	Geranium sanguineum.
Nepeta nuda.	Galium verum.
Къ нимъ присоединяются:	
Phlomis tuberosa.	Salvia pratensis.
Rosa sp.	Chrysanthemum corymbosum.
Lavatera thuringiaca.	
Geum urbanum.	Stachys Betonica.
Peucedanum alsaticum.	Rubus caesius.
Cynoglossum officinale.	Hypericum perforatum.

Senecio Doria.

Melica ciliata.

Silene nutans.

Viola elatior (около ручья).

Въ начинающемся выше по балкѣ сплошномъ лѣсу въ противоположность окраинѣ, гдѣ распространена береза, господствуетъ дубъ, рѣже липа, кленъ или береза. Въ подлѣскѣ *Euonymus verrucosa*, *Pirus Aucuparia*, *Corylus Avelana*. Въ травянистомъ покровѣ ближе къ опушкѣ, особенно на болѣе освѣщенныхъ склонахъ, господствуютъ все еще лугово-степныя растенія, среди которыхъ тѣневья (*Pulmonaria officinalis*, *Orobus vernus*, *Milium effusum*, *Viola mirabilis*) мало бросаются въ глаза. Наиболѣе распространены:

Prunus Chamaecerasus (особенно часто).

Sanguisorba officinalis.

Galium boreale.

Polygonatum officinale.

Silene nutans.

Chrysanthemum corymbosum.

Campanula persicifolia.

Adenophora liliifolia.

Lathyrus pisiformis.

Campanula Trachelium.

Libanotis montana.

Fragaria collina.

Vicia tenuifolia.

Crepis praemorsa.

Мѣстами много *Siler trilobum*, а также *Pleurospermum uralense*. Степныя растенія, обитающія въ тѣни, по большей части безъ цвѣтовъ. Съ удаленіемъ въ глубину лѣса степная растительность исчезаетъ, попадаясь только спорадически (главнымъ образомъ *Chrysanthemum corymbosum*). Напротивъ того тѣневая растительность дѣлается господствующей и богато представленной. Въ составъ ея входятъ:

Asperula odorata.

Cacalia hastata.

Stellaria Holostea.

Vicia silvatica.

Pulmonaria officinalis.

Pirola secunda.

Actaea spicata.

Cypripedium Calceolus.

Carex muricata.

Orobus vernus.

Aegopodium Podagraria.

Stachys silvatica.

Anemone ranunculoides.

Viola mirabilis.

Melica nutans.

Nepeta Glechoma.

Epipactis latifolia.

Milium effusum.

Paris quadrifolia.

Bromus asper.

Vupleurum aureum

Daphne Mezereum.

Neottia Nidus avis.

Crepis sibirica.

Pirola secunda въ наиболѣе глухихъ и тѣнистыхъ мѣстахъ встрѣчается въ большомъ изобиліи.—Лѣсъ во мно-

гихъ мѣстахъ молодой. Какъ остатокъ, повидимому, недавнихъ рубокъ, здѣсь появляется *Urtica dioica* и *Lappa sp.* На покатыхъ склонахъ балки въ глубинѣ лѣса въ нѣсколькихъ мѣстахъ выбиваютъ б. или м. сильные родники. Часть склона, лежащая ниже ихъ, на большемъ или меньшемъ протяженіи заболачивается и просвѣтляется. На влажныхъ мѣстахъ и на сыромъ мху, нерѣдко дающемъ начало отложеніямъ туфа, обыкновенно появляются *Cardamine amara*, *Tussilago Farfara*, *Cirsium canum*, *Eupatorium cannabinum*, *Carex diluta*. Иногда на такихъ сыроватыхъ мѣстахъ образуетъ цѣлыя заросли *Geranium Robertianum* и *Epilobium*.

Восточный склонъ слѣдующаго выступа, обращенный въ только что упоминавшуюся балку и, слѣдовательно, въ общихъ чертахъ уже описанный, покрытъ кучами деревьевъ (преимущественно березами), въ свободныхъ промежуткахъ между которыми почва покрыта зарослями *Prunus Chamaecerasus* и *Rosa cinnamomea*. Къ нимъ примѣшиваются, кромѣ *Vincetoxicum officinale*, почти исключительно сорныя растенія. Внизу склона бьетъ сильный родникъ (часто посѣщаемый). На небольшомъ болотцѣ, образовавшемся ниже его, растутъ высокія *Eupatorium cannabinum*, *Pastinaca sativa*, *Ostericum palustre*. Болотце затѣмъ переходитъ въ заболоченную урему.

Южный склонъ опоясанъ многочисленными параллельными тропинками, во многихъ мѣстахъ обнажена подпочва. Торная дорожка вьется и вдоль основанія склона въ тѣни надвигающейся на склонъ уремы. Въ нижней трети склонъ плоскій и покрытъ нерѣдко обломками камня, въ верхнихъ двухъ третяхъ онъ выпуклъ. Въ нижней трети фонъ образуютъ:

Salvia pratensis.

Euphorbia procera.

Adonis vernalis.

Къ нимъ присоединяются:

Fragaria collina.

Phlomis tuberosa.

Hypochoeris maculata.

Achillea Millefolium.

Melica ciliata.

Asperula galioides.

Artemisia campestris.

Potentilla cinerea.

Koeleria cristata.

Chrysanthemum corymbosum.

Nepeta nuda.

Thymus Serpyllum.

Dracocephalum thymiflorum.

Artemisia Absinthium.

Senecio Doria.

Pedicularis comosa.

Cynoglossum officinale.

Въ верхнихъ $\frac{2}{3}$ фонъ образуютъ:

Koeleria cristata.

Centaurea Marschalliana.

Oxytropis songorica.

Vincetoxicum officinale.

Stipa capillata.

Къ нимъ присоединяются:

Gypsophila altissima.

Galium verum.

Astragalus austriacus.

A. Onobrychis.

Falcaria Rivini.

Festuca ovina.

Asparagus officinalis.

Euphorbia glareosa.

Cirsium lanceolatum.

Adonis vernalis.

Polygonatum officinale.

Chrysanthemum corymbosum.

Prunus Chamaecerasus и
нѣк. др.

Artemisia campestris.

Polygala sibirica.

Potentilla cinerea.

Thymus Serpyllum.

Carduus nutans.

Salvia pratensis.

Asperula galioides.

Campanula sibirica.

Bromus inermis.

Echinops Ritro.

Medicago falcata.

Oxytropis pilosa.

Fragaria collina.

Onosma simplicissimum.

Linum flavum.

Западный склонъ выступа густо покрытъ растительностью, между которой, однако, мѣстами сквозить черная почва. Фонъ образуютъ:

Cynoglossum officinale (пре-
им. внизу)

Euphorbia prosera.

Adonis vernalis.

Къ нимъ присоединяются:

Centaurea ruthenica.

Delphinium elatum.

Serratulla coronata.

Nepeta nuda.

Knautia arvensis.

Sanguisorba officinalis.

Senecio Doria.

Libanotis montana.

Agrimonia Eupatoria.

Salvia pratensis.

Onosma simplicissimum (пре-
им. въ верхн. части).

Geranium sanguineum.

Asperula galioides.

Asparagus officinalis.

Chrysanthemum corymbosum.

Melica ciliata.

Filipendula hexapetala.

Polygonatum officinale.

Potentilla heptaphylla.

Cytisus biflorus.

Scabiosa ochroleuca.	Dracocephalum thymiflorum.
Veronica latifolia.	
Festuca ovina.	Phlomis tuberosa.
Dactylis glomerata.	Genista tinctoria.
Inula germanica.	Prunus Chamaecerasus.
Echinopspermum Lappula.	Ranunculus polyanthemus.
Plantago lanceolata.	Geum intermedium.
Lychnis alba.	

Дальше по склону появляются отдѣльные деревья (березы и дубы), а затѣмъ начинается лѣсъ.—Вершинная площадка выступа нѣсколько поката къ югу. На ней фонъ образуютъ:

Poa pratensis.	Pedicularis comosa.
Festuca ovina.	Onosma simplicissimum.
Salvia pratensis.	Euphorbia procera.
Adonis vernalis.	Koeleria cristata.
Artemisia campestris.	

Къ нимъ присоединяются:

Centaurea Marschalliana.	Astragalus austriacus.
Hieracium virosum.	Medicago falcata.
Galium verum.	Cirsium lanceolatum.
Thesium ramosum.	Cynoglossum officinale.
Calamintha Acinos.	Sisymbrium junceum.
Centaurea ruthenica.	Crepis tectorum.
Plantago lanceolata.	Veronica latifolia.
Thalictrum minus.	Potentilla argentea.
Potentilla sp.	Rubus caesius.

Вверхъ площадка дѣлается почти горизонтальной и примыкаетъ къ лѣсу. На мѣстѣ перехода образуется небольшой лобъ съ обнаженной подпочвой, на которой концентрируются *Centaurea Marschalliana*, *Gypsophila altissima*, *Oxytropis Songorica* и нѣк. др.—На горизонтальной части площадки передъ лѣсомъ фонъ образуютъ:

Euphorbia procera.	Plantago lanceolata.
Caragana frutescens.	Filipendula hexapetala.
Adonis vernalis.	Phlomis tuberosa.
Geranium sanguineum.	Cynoglossum officinale.
Onosma simplicissimum.	

Къ нимъ присоединяются:

Dracocephalum Ruyschiana.	Artemisia Absinthium.
---------------------------	-----------------------

Polygonatum officinale.	Crepis praemorsa.
Nepeta nuda.	Salvia pratensis.
Gentiana cruciata.	Rosa cinnamomea.
Chrysanthemum corymbosum.	

Вторая терраса того-же выступа облѣсена. Только на самомъ лбу имѣется небольшая неправильной формы поляна, окруженная со всѣхъ сторонъ лѣсомъ и не вполне свободная отъ деревьевъ. На ней фонъ состоитъ изъ:

Siler trilobum.	Polygonatum officinale.
Prunus Chamaecerasus.	Vincetoxicum officinale.

Къ нимъ присоединяются:

Asperula galioides.	Cytisus biflorus.
Vicia tenuifolia.	Silene nutans.
Pulsatilla patens.	Veronica latifolia.
Galium boreale.	Gypsophila altissima.
Genista tinctoria.	Arabis hirsuta.
Linum flavum.	Geranium sanguineum.
Adonis vernalis.	Astragalus Hypoglotiss.
Inula hirta.	Onosma simplicissimum
Astragalus austriacus.	(единичн. экз.).

Восточный склонъ 3-го отъ села выступа имѣеть растительность сходную съ растительностью обращеннаго къ нему западнаго склона предыдущаго выступа. Прибавляются только *Dracosephalum Ruyschiana* и *Orobus canescens* (изрѣдка). Съ удаленіемъ отъ окончанія выступа на склонѣ появляются группы деревьевъ. Еще болѣе облѣсенъ западный склонъ того-же выступа. По нему лѣсъ въ видѣ неправильной полосы тянется не только до края выступа, но отчасти заворачиваетъ и на южный склонъ. Въ нѣсколькихъ мѣстахъ сочатся родники. Между деревьями растительность скудная, почвенный слой слабо развитъ, богатъ известью. Здѣсь попадаются:

Polygala hybrida.	Viola mirabilis.
Crepis praemorsa.	Rubus caesius.
Rubus saxatilis.	Pulmonaria officinalis.
Lathyrus pisiformis.	Orchis militaris (около ручья).
Lilium Martagon.	

На полянахъ, прерывающихъ лѣсъ, по самому склону фонъ образуютъ:

Prunus Chamaecerasus.
Euphorbia procera.
Geranium sanguineum.

Lithospermum officinale.
Bromus sp.
Artemisia Absinthium.
Adonis vernalis.

Къ нимъ присоединяются:

Cynoglossum officinale.
Fragaria collina.
Delphinium elatum.
Phlomis tuberosa.
Salvia pratensis
Scorzonera purpurea.
Stipa pennata.
Polygonatum officinale.
Stachys Betonica.
Asperula galioides

Orobus canescens.
Senecio Doria.
Serratula coronata.
Centaurea Scabiosa.
Poa pratensis.
Veronica Chamaedrys.
Dracocephalum Ruyschiana.
Ranunculus polyanthemus.
Astragalus Hypoglottis.

Въ верхней части склона б. или м. широкая полоса занята нѣсколько иной растительностью. Фонъ образуютъ:

Prunus Chamaecerasus.
Euphorbia procera.
Artemisia campestris.
Salvia pratensis.
Astragalus austriacus.
Filipendula hexapetala.

Festuca ovina.
Asperula galioides.
Adonis vernalis.
Asparagus officinalis.
Chrysanthemum corymbosum.

Къ нимъ присоединяются:

Rosa cinnamomea.
Knautia arvensis.
Cirsium arvense.
Iurinea mollis.
Astragalus Onobrychis.
Onobrychis sativa.
Cynoglossum officinale.
Viola persicifolia.
Gypsophila altissima.
Polygonatum officinale.
Vincetoxicum officinale.
Achillea Millefolium.
Sanguisorba officinalis.
Calamagrostis Epigeios.
Stipa pennata.

Anemone silvestris.
Serratula coronata.
Senecio Doria.
Thesium ramosum.
Inula germanica.
Phlomis tuberosa.
Peucedanum alsaticum.
Thalictrum minus.
Genista tinctoria.
Euphorbia Gerardiana.
Oxytropis pilosa.
Sisymbrium junceum.
S. Sophia.
Hypochoeris maculata.

Вершинная площадка въ передней части наклонена и безъ рѣзкой границы переходитъ въ южный склонъ. Въ передней пологой части растительность сходна съ предыдущей, но бѣднѣе: кустарнички отсутствуютъ, зато много *Ane-mone silvestris*. Въ горизонтальной части площадки на выбитомъ дернѣ изъ листьевъ *Poa pratensis* фонъ образуютъ высокорослыя:

<i>Euphorbia procera.</i>	<i>Pedicularis comosa.</i>
<i>Cynoglossum officinale</i>	<i>Filipendula hexapetala.</i>
<i>Adonis vernalis.</i>	<i>Prunus Chamaecerasus</i> (мѣ-
<i>Plantago media.</i>	стами).
<i>Salvia pratensis.</i>	

Къ нимъ присоединяются лишь оч. немногія формы:

<i>Silene nutans.</i>	<i>Polygala comosa.</i>
<i>Knautia arvensis.</i>	<i>Dracocephalum Ruyschiana</i>
<i>Galium boreale.</i>	и немн. др.

По южной сторонѣ выступа, подмываемаго у подошвы рѣвкой, приблизительно на одной трети высоты проходить торная тропа. Ниже ея склонъ очень крутъ, а надъ самой водой скалисть. Въ этой части онъ покрытъ деревьями (преимущественно вязами и березой), чередующимися съ густой и высокой травянистой растительностью, въ которой преобладаютъ:

<i>Leonus Cardiac.</i>	<i>Salvia pratensis.</i>
<i>Artemisia vulgaris.</i>	<i>Rubus caesius.</i>
<i>Thalictrum minus.</i>	<i>Euphorbia procera.</i>
<i>Melica ciliata.</i>	<i>Geum urbanum.</i>

Между деревьями попадаютъ:

<i>Pirus Aucuparia.</i>	<i>Vincetoxicum officinale.</i>
<i>Prunus Padus.</i>	<i>Calamagrostis Epigeios.</i>
<i>Humulus Lupulus.</i>	

Южный склонъ имѣетъ значительное протяженіе. Въ верхней трети онъ болѣе пологъ, чѣмъ въ нижнихъ двухъ третяхъ, гдѣ образовался рядъ оползней и обнаженій. Растительность здѣсь распредѣлена кучками. Фонъ образуютъ:

<i>Calamagrostis Epigeios.</i>	<i>Euphorbia procera</i> (внизу).
<i>Stipa capillata.</i>	<i>Astragalus austriacus.</i>
<i>Salvia pratensis.</i>	

На оползняхъ: *Centaurea Marschalliana*, *Onosma simplicissimum*, *Thymus Serpyllum*. Къ перечисленнымъ видамъ присоединяются:

Linum flavum.	Polygonatum officinale.
Echinops Ritro.	Asparagus officinalis.
Galium verum.	Genista tinctoria.
Asperula galiodes.	Centaurea ruthenica.
Polygala sibirica.	Potentilla cinerea.
Cynoglossum officinale.	Ephedra vulgaris.
Artemisia campestris.	Oxytropis songorica.
Centaurea Scabiosa.	Fragaria collina.
Iurinea mollis.	

Въ самой нижней части уже ближе къ деревьямъ преобладаютъ высокорослыя *Euphorbia procera*, *Salvia pratensis*, *Prunus Chamaecerasus*, *Melica ciliata*.—Въ верхней болѣе пологой трети, хотя почва и просвѣчиваетъ, но растительность расположена гуще и равномернѣе.

Дальнѣйшій (4-й) выступъ имѣетъ значительное протяженіе въ ширину, причемъ его сторона, обращенная въ долину, представляетъ двѣ слѣдующихъ одна за другой вогнутости. Ближайшая вогнутость небольшая. Подошва ея окаймлена зарослями *Cynoglossum officinale*, *Melica ciliata*, *Salvia pratensis*, *Euphorbia procera* и нѣк. др., къ которымъ примыкаетъ свѣжій лужокъ, окруженный съ трехъ сторонъ уремой. На немъ много *Cynoglossum officinale*, *Bunias orientalis*, *Turritis globra*, изрѣдка попадаетъ *Adonis vernalis*. Общій наклонъ ближней вогнутости къ юго-востоку. Въ нижней части она заросла *Prunus Chamaecerasus*, *Cotoneaster vulgaris*, *Euonymus verrucosa*, образующими изолированные другъ отъ друга группы. Травянистая растительность здѣсь бѣдна; встрѣчаются *Vicia tenuifolia*, *Lavatera thuringiaca*, *Potentilla recta*. Кверху впадина переходитъ въ болѣе глубокую лощину, покрытую лѣсомъ.

Южная сторона гребня, отдѣляющаго эту вогнутость отъ боковой долины, въ нижней плоской и болѣе крутой половинѣ представляетъ рядъ оползней. На фонѣ изъ *Stipa capillata* разбросаны:

Euphorbia Gerardiana.	Echinops Ritro.
Salvia pratensis.	Melica ciliata.
Artemisia campestris.	Cynoglossum officinale.

Stipa pennata.	Onosma simplicissimum.
Agrimonia Eupatoria.	Asperula galioides.
Astragalus austriacus.	Prunus Chamaecerasus.
Centaurea Marschalliana.	

Верхняя (болѣе пологая и выпуклая) часть того-же склона покрыта растительностью, въ которой фонъ образуютъ:

Prunus Chamaecerasus.	Euphorbia procera.
Festuca ovina.	Galium verum.
Melica ciliata.	Salvia pratensis.
Asperula galioides.	Stipa capillata.
Calamagrostis Epigeios.	

Къ нимъ присоединяются:

Rosa cinnamomea.	Cirsium arvense.
Filipendula hexapetata.	C. lanceolatum.
Polygonatum officinale.	Asparagus officinalis.
Artemisia campestris.	Centaurea Scabiosa.
Thalictrum minus.	Sisymbrium junceum.
Stipa pennata.	Linum flavum.
Dracocephalum Ruyschiana.	Linosyris villosa.
Inula hirta.	Geranium sanguineum.
Adonis vernalis.	Genista tinctoria.
Vicia tenuifolia.	Onosma simplicissimum.
Senecio Doria.	Lithospermum officinale.
Caragana frutescens.	

Вершинная площадка этого гребня и сѣверная сторона, обращенная въ боковую долину, покрыты лѣсомъ,—первая—березовымъ, вторая—дубовымъ. Въ опушку заходитъ въ изобилии *Prunus Chamaecerasus*; попадаются также *Libanotis montana*, *Orobus canescens*, *Lathyrus pisiformis* рядомъ съ типическими тѣневыми растеніями—*Melica nutans*, *Pulmonaria officinalis* и др.

Восточный склонъ гребня, отдѣляющаго ближнюю вогнутость отъ дальней, густо покрытъ степными растеніями. Фонъ образуютъ:

Prunus Chamaecerasus.	Melica ciliata.
Caragana frutescens.	Salvia pratensis.
Calamagrostis Epigeios.	Fragaria collina.
Euphorbia procera.	Thalictrum minus.

Къ нимъ присоединяются:

<i>Vicia tenuifolia.</i>	<i>Nepeta nuda.</i>
<i>Stipa capillata.</i>	<i>Asperula galioides.</i>
<i>S. pennata.</i>	<i>Oxytropis pilosa.</i>
<i>Adonis vernalis.</i>	<i>Asparagus officinalis.</i>
<i>Onosma simplicissimum.</i>	<i>Filipendula hexapetala.</i>
<i>Artemisia campestris.</i>	<i>Lavatera thuringiaca.</i>

Южный склонъ того-же гребня въ профилѣ представляетъ длинную дугообразную линію, которая верхнимъ концомъ непосредственно упирается въ лѣсъ. По нему тянется подъемъ въ гору. Въ болѣе крутой нижней трети выходятъ наружу глыбы рыхлаго известковистаго песчаника. Растительность распределѣна весьма неравномѣрно. Много *Stipa capillata*, *Centaurea Marschalliana*, *Euphorbia glareosa*, *Thymus Sérpyllum*, *Oxytropis songorica*, *Onosma simplicissimum*. Къ нимъ присоединяются *Chrysanthemum millefoliatum*, *Astragalus Onobrychis*, *Polygala sibirica*, *Potentilla cinerea*.—Въ средней, наиболѣе выпуклой, трети склона фонъ образуютъ:

<i>Stipa capillata.</i>	<i>Asperula galioides.</i>
<i>Festuca ovina.</i>	<i>Artemisia campestris.</i>
<i>Prunus Chamaecerasus</i> (мѣстами).	

Къ нимъ присоединяются:	<i>Adonis vernalis.</i>
<i>Linosyris villosa.</i>	<i>Astragalus austriacus.</i>
<i>Centaurea Marschalliana.</i>	<i>Asparagus officinalis.</i>
<i>Onosma simplicissimum.</i>	<i>Sisymbrium junceum.</i>
<i>Centaurea ruthenica.</i>	<i>Thesium ramosum.</i>
<i>Oxytropis pilosa.</i>	<i>Melica ciliata.</i>
<i>O. songorica.</i>	<i>Caragana frutescens.</i>
<i>Galium verum.</i>	<i>Salvia pratensis.</i>

Наконецъ въ послѣдней трети, которая представляетъ пологій подъемъ къ лѣсу, фонъ образуютъ *Prunus Chamaecerasus* и *Stipa capillata*. Къ нимъ присоединяются:

<i>Euphorbia procera.</i>	<i>Stipa pennata.</i>
<i>Filipendula hexapetala.</i>	<i>Onosma simplicissimum.</i>
<i>Vicia tenuifolia.</i>	<i>Salvia pratensis</i> и нѣк. др.
<i>Pedicularis comosa.</i>	

Западный склонъ гребня покрытъ:

<i>Stipa capillata.</i>	<i>Prunus Chamaecerasus.</i>
<i>Caragana frutescens.</i>	<i>Asperula galioides.</i>

Къ нимъ примѣшиваются:

Stipa pennata.

Fragaria collina

Salvia pratensis.

Centaurea ruthenica и нѣк.

друг.

Дальняя вогнутость, имѣющая видъ обширнаго амфитеатра, покрыта зарослью *Prunus Chamaecerasus* съ примѣсью обычныхъ въ такихъ случаяхъ степныхъ формъ. Во многихъ мѣстахъ находятся отдѣльныя деревья и группы ихъ (дубы, березы), сливающимся въ сплошной поясъ ближе къ подошвѣ. Въ тѣни деревьевъ мѣстами много *Siler trilobum*, въ общемъ-же растительность бѣдна и состоитъ преимущественно изъ листьевъ луговыхъ злаковъ. Внизу облѣсенная подошва склона сливается съ болотистой уремой, тѣмъ не менѣе и здѣсь тянется дорожка.—Длинный выпуклый гребень, ограничивающій дальнюю вогнутость на противоположномъ концѣ, почти на всемъ протяженіи покрытъ густой растительностью. Только въ нижней части его, но еще внѣ черты лѣса, около выходовъ камня находятся лысинки, на которыхъ растительность состоитъ изъ:

Potentilla cinerea.

Oxytropis songorica.

Euphorbia glareosa.

Gypsophila altissima.

Thymus Serpyllum.

Galium verum.

Astragalus Onobrychis.

Astragalus austriacus.

Oxytropis pilosa.

Остальная часть южнаго склона и примыкающій западный покрыты сплошь *Stipa capillata* и *Festuca ovina*, къ которымъ мѣстами въ большемъ количествѣ присоединяется *Stipa pennata*. Остальная растительность отступаетъ совершенно на задній планъ:

Asperula galioides.

Senecio Doria.

Euphorbia procera.

Geranium sanguineum.

Salvia pratensis.

Caragana frutescens.

Dracocephalum Ruyschiana.

Serratula coronata.

Sanguisorba officinalis.

Fragaria collina.

Только вверху на выпуклинѣ образовались неясно выраженные оползни, на которыхъ появляются:

Potentilla cinerea.

Onosma simplicissimum.

Centaurea Marschalliana.

Astragalus austriacus.

Thymus Serpyllum.

Oxytropis songorica.

Gypsophila altissima.

Съ удаленіемъ отъ конца выступа западный склонъ покрывается березами. — Вершинная площадка описываемаго выступа почти до самаго края покрыта лѣсомъ. Въ лѣсной опушкѣ среди березъ на фонѣ изъ листьевъ злаковъ растительность состоитъ изъ:

Chrysanthemum corymbosum.

Nepeta nuda.

Libanotis montana.

Pleurospermum uralense.

Ephorbia procera.

Heraclеum sibiricum.

Trifolium medium.

Veronica latifolia.

Bupleurum aureum.

Agrimonia Eupatoria.

Polygonatum officinale.

Inula salicina.

Campanula persicifolia.

Sanguisorba officinalis.

Stachys Betonica.

Rubus saxatilis.

Orobus vernus.

Prunus Chamaecerasus.

Origanum vulgare.

Ranunculus acris.

Dactylis glomerata.

Melica nutans.

Dracocephalum Ruyschiana.

Silene nutans.

Veronica Chamaedryis.

Vicia tenuifolia.

Filipendula hexapetala.

Asperula tinctoria.

Vincetoxicum officinale.

Stellaria Holostea.

Geranium sanguineum.

Sisymbrium Sophia.

Anthriscus silvestris.

Съ углубленіемъ въ лѣсъ вверхъ по 2-й террасѣ дѣлаются обыкновенными *Asperula odorata* и *Pulmonaria officinalis*. На подъемѣ на южной сторонѣ кругомъ въ лѣсу поляна, покрытая густой растительностью. Фонъ образуютъ:

Prunus Chamaecerasus.

Calamagrostis Epigeios.

Geranium sanguineum.

Vincetoxicum officinale.

Thalictrum minus.

Galium verum.

Fragaria collina.

Къ нимъ присоединяются:

Centaurea ruthenica.

Inula hirta.

Polygonatum multiflorum.

Artemisia campestris.

Origanum vulgare.

Onosma simplicissimum.

Asperula galioides.

Phlomis tuberosa.

Salvia pratensis.

Cytisus biflorus.

Filipendula hexapetala.

Verbascum sp.

Peucedanum alsaticum.

Astragalus austriacus.

Hypericum elegans.

Vincetoxicum officinale.

Hypochoeris maculata.

Agrimonia Eupatoria.

Chrysanthemum corymbosum	Libanotis montana.
Knautia arvensis.	Genista tinctoria.
Phleum pratense.	Veronica spicata.

Обнаженія нѣтъ, хотя почва вскипаетъ у самой поверхности. Элементы флоры обнаженій, въ родѣ *Onosma*, совершенно мало замѣтны.—Выше этой поляны, уже вблизи края 2-й террасы, на южной выпуклинѣ расположена другая большихъ размѣровъ. Въ нижней части ея фонъ образуетъ *Prunus Chamaecerasus*. Остальная растительность сходна съ описанной, но *Onosma simplicissimum* здѣсь больше; много также *Centaurea ruthenica*. Кромѣ того замѣчены:

Hieracium virosum.	Thymus serpyllum (много).
Anemone silvestris (много).	Astragalus Onobrychis.
Pulsatilla patens (много).	Asparagus officinalis.
Carduus nutans.	Orobanche alsatica.

Въ верхней части поляны *вишня* отступаетъ на задній планъ, господство получаютъ *Stipa capillata* (*S. pennata* мало), *Avena desertorum*, *Polygonatum officinale*, *Vincetoxicum officinale*. Примѣсь другихъ формъ незначительна. На самомъ верху, уже на границѣ съ деревьями (березами), почва покрыта мелкими обломками известняка. Здѣсь на самомъ лбу попадаются *Centaurea Marshalliana* и изрѣдка *Astragalus austriacus*, а также листья *Sanguisorba officinalis*. На части поляны, обращенной къ западу, попадаетъ *Oxytropis songorica*.

Выше послѣдней поляны лѣсъ расположенъ уже почти на ровной площади. Древесныя породы—дубъ, рѣже береза и липа; подлѣсокъ—*Corylus Avellana*, *Euonymus verrucosa*, *Acer platanoides*. Съ углубленіемъ въ лѣсъ растительность сильно бѣднѣетъ. Степныя формы почти исчезаютъ. Замѣчены *Serratula sp.* и *Phlomis tuberosa*. Тѣмъ неожиданнѣе и поучительнѣе было встрѣтить въ глубинѣ лѣса около одной старой многоствольной липы явные слѣды воздѣйствія чело-вѣка. Вблизи ея растительность состояла изъ:

Asperula odorata (много).	Leonurus Cardiac.
Viola mirabilis.	Urtica dioica (много).
Cardamine impatiens.	Orob. vernus.
Sisymbrium strictissimum.	Poa nemoralis.
Chelidonium majus.	<i>Echinosperrnum deflexum</i> .
Arabis pendula.	

Еще дальше растительность по-прежнему бѣдна. Преобладаетъ *Asperula odorata*, попадаются *Melica nutans*, *Actaea spicata*, *Geranium silvaticum*. На прорѣзывающей лѣсъ просѣкѣ обильная поросль орѣшника, осины, липы. Травянистая растительность:

<i>Calamagrostis silvatica.</i>	<i>Campanula Trachelium.</i>
<i>Aegopodium Podagraria.</i>	<i>Poa nemoralis.</i>
<i>Melica nutans.</i>	<i>Echinosperrnum deflexum.</i>
<i>Rubus caesius.</i>	<i>Turritis glabra.</i>
<i>Vicia pisiformis.</i>	<i>Euphorbia procera.</i>
<i>Phlomis tuberosa.</i>	<i>Carex muricata.</i>
<i>Vicia silvatica.</i>	<i>Brachypodium pinnatum.</i>
<i>Vupleurum aureum.</i>	

Просѣка съ ровной площадки спускается на западный склонъ лощины. Здѣсь тѣневая растительность отступаетъ на задній планъ. Появляются:

<i>Campanula persicifolia.</i>	<i>Stachys Betonica.</i>
<i>Chrysanthemum corymbosum.</i>	<i>Genista tinctoria.</i>
	<i>Libanotis montana.</i>
<i>Prunus Chamaecerasus</i> (рядомъ съ <i>Orobus</i>).	<i>Origanum vulgare.</i>
	<i>Inula salicina.</i>

Въ лѣсу дальше просѣки изъ степныхъ растений попадаютъ только *Chrysanthemum corymbosum*. Много *Asperula odorata* и *Carex pilosa*. Кромѣ того попадаютъ *Rubus caesius*, *Orobus vernus*, *Scrophularia nodosa*, *Pirola secunda*, *Stellaria Holostea*.—Въ лѣсу на восточной сторонѣ лощины, древесныя породы—*дубъ*, *липа*, *кленъ*, но березы нѣтъ. Травянистый покровъ:

<i>Asperula odorata.</i>	<i>Pteridium aquilinum.</i>
<i>Rubus saxatilis.</i>	<i>Epipactis latifolia.</i>
<i>Polygonatum multiflorum.</i>	<i>Vicia silvatica.</i>
<i>Aegopodium Podagraria.</i>	<i>Stachys Betonica.</i>
<i>Stellaria Holostea.</i>	<i>Chrysanthemum corymbosum.</i>
<i>Melica nutans.</i>	

На болѣе открытыхъ мѣстахъ *Siler trilobum*. Замѣчу, что почва и въ лѣсу почти вездѣ очень близко отъ поверхности уже содержитъ кусочки извести.

Выступъ 5-й отъ предыдущаго отдѣляется длинной и глубокой, сильно развалистой боковой долиной, на днѣ ко-

торой течетъ широкій ручей. На днѣ долины у подошвы выступа лужайка, на которой фонъ образуютъ:

<i>Poa pratensis.</i>	<i>Viola tricolor.</i>
<i>Bunias orientalis</i> (мѣстами).	<i>Dracocephalum thymiflorum.</i>
<i>Chrysanthemum Leucanthemum.</i>	<i>Potentilla argentea.</i>
	<i>Trifolium repens.</i>

Nepeta Glechoma.

Къ нимъ присоединяются:	<i>Myosotis intermedia.</i>
<i>Veronica Chamaedrys.</i>	<i>Rumex confertus.</i>
<i>Stellaria graminea.</i>	<i>Turritis glabra.</i>
<i>Ranunculus polyanthemus.</i>	<i>Plantago lanceolata.</i>
<i>Knautia arvensis.</i>	<i>Erigeron acris.</i>
<i>Rumex Acetosella.</i>	<i>Salvia pratensis.</i>
<i>Leonurus Cardiaca.</i>	<i>Vicia sepium.</i>
<i>Filipendula hexapetala.</i>	<i>Calamintha Clinopodium.</i>

Восточный склонъ выступа въ нижней части имѣетъ вогнутый обрывъ, на которомъ стоятъ отдѣльныя группы деревьевъ. Растительность густая. Фонъ образуютъ:

<i>Calamagrostis Epigeios.</i>	<i>Galium verum.</i>
<i>Euphorbia procera.</i>	<i>Chrysanthemum corymbosum.</i>
<i>Poa pratensis.</i>	
<i>Salvia pratensis.</i>	<i>Fragaria collina.</i>

Agrimonia Eupatoria.

Къ нимъ присоединяются:	<i>Serratula coronata.</i>
<i>Adonis vernalis.</i>	<i>Artemisia Absinthium.</i>
<i>Melica ciliata.</i>	<i>A. campestris.</i>
<i>Nepeta nuda.</i>	<i>Stipa pennata.</i>
<i>Verbascum sp.</i>	<i>Dactylis glomerata.</i>
<i>Cynoglossum officinale.</i>	<i>Genista tinctoria.</i>
<i>Leonurus Cardiaca.</i>	<i>Plantago lanceolata.</i>
<i>Lithospermum officinale.</i>	<i>Geranium sanguineum.</i>
<i>Phlomis tuberosa.</i>	

Внѣ этой впадины обширный плоскій и пологій восточный склонъ покрытъ лугомъ изъ *Poa pratensis*. На немъ въ большомъ количествѣ б. или м равномерно распредѣлены:

<i>Erigeron acris.</i>	<i>Turritis glabra.</i>
<i>Bunias orientalis.</i>	<i>Dracocephalum thymiflorum.</i>
<i>Potentilla argentea.</i>	<i>Draba nemorosa.</i>

Среди нихъ безпорядочно разбросаны:

<i>Knautia arvensis.</i>	<i>Echinosperrum Lappula.</i>
--------------------------	-------------------------------

Koeleria cristata.
 Veronica latifolia.
 Silene chlorantha.
 Trifolium repens.
 Artemisia campestris.
 Filipendula hexapetala.
 Verbascum sp.
 Berteroa incana.

Polygala comosa.
 Viola tricolor.
 Thymus Serpyllum.
 Asperula galioides.
 Iurinea mollis.
 Euphorbia procera.
 Pedicularis comosa.
 Orobus canescens.

Въ верхней, выпуклой, части южнаго склона фонъ образуетъ *Stipa capillata*; въ нижней, болѣе крутой съ выходами песчаника и многими параллельными сдвигами почвы (тропинками),—*Prunus Chamaecerasus* и *Stipa capillata*, въ самомъ низу *Amygdalus nana* и *Cotoneaster vulgaris*. Много *Calamagrostis Epigeios*. Добавочная растительность однообразна и бѣдна по числу особей:

Thymus Serpyllum.
 Astragalus austriacus.
 Artemisia campestris.
 Genista tinctoria.
 Linum flavum.
 Euphorbia glareosa.
 Salvia pratensis.
 Stipa pennata.
 Koeleria cristata.
 Asperula galioides.
 Oxytropis songorica.

Vincetoxicum officinale.
 Veronica spicata.
 Arenaria graminifolia.
 Ephedra vulgaris.
 Potentilla cinerea.
 Fragaria collina.
 Astragalus Onobrychis.
 Echinops Ritro.
 Thalictrum minus.
 Medicago falcata.
 Cirsium lanceolatum.

Болѣе пологая подошва покрыта разбросанными вязами. Юго-западный склонъ выступа густо покрытъ *Prunus Chamaecerasus* и *Stipa capillata*. Примѣсь совершенно незамѣтна. Внизу въ балочкѣ, идущей по склону, много *Euphorbia procera*.

Площадка этого выступа очень большая, плоская и безлѣсная, повидимому, раньше распахивалась. На ней стоит сторожка. Растительность какъ на восточномъ склонѣ; болѣе обыкновенны *Koeleria cristata*, *Festuca ovina*, *Filipendula hexapetala*.

На восточномъ склонѣ балки, отдѣляющей описанный склонъ отъ слѣдующаго, лѣсъ (березовый) доходитъ почти до самой южной выпуклины.

Слѣдующій за этимъ выступъ имѣеть подковообразную форму. Ближній отрогъ его на восточной и юго-восточной сторонѣ покрытъ зарослью *Prunus Chamaecerasus* и *Stipa* (преобладаетъ *S. pennata*).—На южномъ склонѣ въ нижней, крутой части, съ выходами песчаника, рядъ параллельныхъ оползней и бѣдная представителями флора обнаженій. Въ верхней, выпуклой, части господствуетъ *Stipa capillata*.

Prunus Chamaecerasus и тутъ, и тамъ почти отсутствуетъ. Примѣсь бѣдна. Вершинная площадка представляетъ густую лужайку. Фонъ образуютъ:

<i>Prunus Chamaecerasus.</i>	<i>Stipa capillata.</i>
<i>Euphorbia procera.</i>	<i>Geranium sanguineum.</i>
Къ нимъ присоединяются:	
<i>Stipa pennata.</i>	<i>Centaurea Scabiosa.</i>
<i>Onosma simplicissimum.</i>	<i>Aster alpinus.</i>
<i>Centaurea ruthenica.</i>	<i>Polygala comosa.</i>
<i>Dracocephalum Ruyschiana.</i>	<i>Sanguisorba officinalis.</i>

Западный и юго-восточный склоны того же отрога и вогнутость выступа, обращенная въ общемъ на югъ (съ почвой, покрытой мелкими кусочками извести), покрыты зарослью *Stipa pennata* и *S. capillata*. У основанія мѣстами значительные участки покрыты зарослью вишенника. Восточный и западный склоны дальняго отрога покрыты этимъ-же послѣднимъ. Южный склонъ въ верхней, выпуклой, части покрытъ *Stipa pennata* съ примѣсью *Thymus*, *Onosma*, *Centaurea Marschalliana*. Внизу сильно развиты смывы. Господствуетъ *Stipa capillata*.—Вершинная площадка покрыта вишенникомъ. Попадается *Hesperis aprica*. *)

Слѣдующіе нѣсколько выступовъ представляютъ повтореніе предыдущихъ. Подробнѣе былъ осмотрѣнъ большой выступъ, вблизи котораго находится водяная мельница. На его восточномъ склонѣ фонъ образуютъ:

<i>Prunus Chamaecerasus.</i>	<i>Calamagrostis Epigeios.</i>
<i>Amygdalus nana</i> (внизу).	<i>Euphorbia procera.</i>
<i>Stipa pennata.</i>	<i>Galium verum.</i>
<i>Salvia pratensis.</i>	

Къ нимъ присоединяются:

<i>Onosma simplicissimum.</i>	<i>Astragalus austriacus.</i>
<i>Cynoglossum officinale.</i>	<i>A. Onobrychis.</i>

*) Третье мѣстонахождение.

Knautia arvensis.

Asperula galioides.

Южный склонъ усыпанъ мелкими обломками известняка. Фонъ на всемъ его протяженіи образуютъ:

Stipa pennata.

Stipa capillata.

Linum flavum.

Къ нимъ присоединяются:

Asperula galioides.

Centaurea Marschalliana.

Thalictrum minus.

Caragana frutescens

Echinops Ritro.

Artemisia austriaca.

Polygonatum officinale.

Koeleria cristata.

Filipendula hexapetala.

Linosyris villosa.

Asparagus officinalis.

Phlomis tuberosa.

Onosma simplicissimum.

Artemisia campestris.

Astragalus austriacus.

A. Onobrychis.

Salvia pratensis.

Carduus nutans.

*Chrysanthemum millefoli-
atum.*

Veronica spicata.

Thymus Serpyllum.

Potentilla cinerea и немн. др.

Западный склонъ (обращенный къ мельницѣ) крутой и безлѣсный только на небольшомъ пространствѣ, гдѣ густо растутъ *Stipa pennata*, *Caragana frutescens* и мѣстами *Euphorbia procera*. Площадка почти до самаго края покрыта лѣсомъ.

За мельницей виднѣются два меньшихъ выступа, почти сплошь покрытыхъ лѣсомъ. За ними вскорѣ, уже близко отъ Нижне-Троицкаго завода, безлѣсные склоны становятся все больше и больше и охватываютъ не только нижнюю террасу, но и верхнюю.

III.

Въ заключеніе я сообщу немногія наблюденія, сдѣланныя мной надъ растительностью мѣстности, непосредственно прилегающей къ станціи Белебей-Аксаково Самаро-Златоустовской ж. д. (въ 50 верстахъ къ югу отъ станціи Верхне-Троицкаго). Она представляетъ собой, по крайней мѣрѣ по виѣшности, типичную «лѣсо-степь» въ томъ смыслѣ, какъ она описывалась *Крыловымъ*, *Коржинскимъ* и др. авторами. Ъдущій по желѣзной дорогѣ, еще не доѣзжая Белебей-Аксакова, начинаетъ видѣть по сторонамъ смѣняющуюся

какъ въ калейдоскопѣ, живописную картину березовыхъ рощъ, отдѣльныхъ группъ деревьевъ и изолированно стоящихъ березокъ, постоянно чередующихся съ большими или меньшими безлѣсными полянами. Ближе къ станціи, эти послѣднія въ значительной степени покрыты луговой растительностью, охраняемой въ интересахъ кумысо-лѣчебнаго заведенія. Такъ какъ по вопросу о происхожденіи лѣсо-степи высказывались самыя противорѣчивыя взгляды, то для выясненія его желательно *детальное* изученіе распредѣленія растительныхъ формъ въ связи съ присутствіемъ или отсутствіемъ лѣса и другими условіями. Только такимъ образомъ, по моему мнѣнію, можно прійти къ опредѣленнымъ выводамъ и рѣшить, представляетъ-ли собой лѣсо-степь самостоятельную, хотя и своеобразную формацію, которой нельзя «приравнивать ни къ лѣсной, ни къ степной области» (см. *Коржинскій «Сѣверная граница etc», ч. II стр. 141*) или же на нее нужно смотрѣть иначе.

Ст. Белебей-Аксаково лежитъ въ верховьяхъ р. Мелеуза, притока р. Демы. Рельефъ мѣстности сильно волнистый. Въ виду ограниченности и, такъ сказать, искусственности участка, подвергнувшагося изслѣдованію, говорить о зависимости распредѣленія различныхъ типовъ растительности отъ условій рельефа я не имѣю достаточныхъ данныхъ.

1) Къ югу отъ кумысо-лѣчебнаго заведенія, окруженнаго березовымъ лѣсомъ, находится значительныхъ размѣровъ ровный лугъ, производящій впечатлѣніе перелога. Фонъ его образуютъ:

<i>Stipa pennata.</i>	<i>Plantago lanceolata.</i>
<i>Veronica spicata.</i>	<i>Libanotis montana.</i>
Къ нимъ присоединяются:	
<i>Hypochoeris maculata.</i>	<i>Delphinium elatum.</i>
<i>Campanula persicifolia.</i>	<i>Potentilla recta.</i>
<i>Silene chlorantha.</i>	<i>Tragopogon pratensis.</i>
<i>Campanula sibirica.</i>	<i>Origanum vulgare.</i>
<i>Potentilla argentea.</i>	<i>Filipendula hexapetala.</i>
<i>Chrysanthemum corymbosum.</i>	<i>Stachys Betonica.</i>
	<i>Knautia arvensis.</i>

Fragaria collina.

2) Луговина, примыкающая около самой станціи, къ полотну желѣзной дороги. Фонъ образуютъ:

Phleum pratense.
Filipendula Ulmaria.

Къ нимъ присоединяются:

Pimpinella Saxifraga.
Veronica longifolia.
Campanula persicifolia.
Sanguisorba officinalis.

Galium Mollugo.
Stachys Betonica.
Trifolium pratense.
Erigeron acris.

Knautia arvensis.
Carum Carvi.
Chrysanthemum Leucanthemum.

Veronica spicata.

Libanotis montana.
Festuca elatior.

Centaurea Scabiosa.
Brunella vulgaris.
Melilotus alba.
Galium verum.
Trifolium alpestre.
Nepeta nuda.
Eryngium planum.
Veronica latifolia.
Campanula sibirica.
Oxytropis pilosa.
Campanula glomerata.
Epilobium angustifolium.
Phlomis tuberosa.

3) Невысокій холмъ, вытянувшійся приблизительно съ востока на западъ, невдалекъ отъ только что описанной лужайки. Отдѣльныя березы разбросаны по пологому сѣверному склону и во впадинѣ, имѣющей наверху. Плоская вершина покрыта растительностью, въ которой господствуютъ:

Festuca ovina.

Koeleria cristata.

Stipa pennata.

Calamagrostis Epigeios.

На этомъ фонѣ равномѣрно распредѣлены:

Libanotis montana.

Onobrychis sativa.

Iurinea sp.

Къ нимъ присоединяются:

Inula hirta.

Adonis vernalis.

Trifolium alpestre.

Salvia pratensis.

Medicago falcata.

Scorzonera stricta.

Filipandula hexapetala.

Syrenia sessiliflora.

Polygala comosa.

Vincetoxicum officinale.

Galium verum.

Trifolium montanum.

Artemisia campestris.

Hypericum elegans.

Potentilla argentea.

Oxytropis songorica.

Artemisia Absinthium.

Caragana frutescens.

Pedicularis comosa.

Senecio Iacobaea.

Berteroa incana.

Vicia cracca.

Stipa capillata.

Dianthus campestris.	Tragopogon pratensis.
Silene chlorantha.	Thymus Marschallianus.
Oxytropis pilosa.	Hieracium echioides.
Hypochoeris maculata.	Nonnea pulla.
Plantago lanceolata.	Linum flavum.
Onosma simplicissimum.	Melampyrum cristatum.
Hieracium Nestleri.	Euphrasia officinalis.
Erigeron acris.	Scorzonera purpurea.
Peucedanum alsaticum.	Knautia arvensis.
Campanula persicifolia.	Centaurea ruthenica.
Crepis tectorum.	Geranium sanguineum (въ
Achillea Millefolium.	искусств. выемкѣ).
Южный и восточный, крутой, склонъ. Фонъ образуютъ:	Campanula sibirica.
Stipa pennata.	Gypsophila altissima.
Koeleria cristata.	Artemisia campestris.
Festuca ovina.	

Къ нимъ примѣшиваются все вышеперечисленныя формы, кромѣ *Euphrasia officinalis* и *Melampyrum cristatum*; зато здѣсь были найдены: *Astragalus austriacus* (въ большомъ колич.), *Centaurea Scabiosa*, *Carlina vulgaris* и *Prunus Cha-maecerasus*.

На пологомъ сѣверномъ склонѣ (гдѣ, какъ было уже сказано, встрѣчаются разбросанныя березы) фонъ образуютъ:

Festuca ovina.	Stipa capillata.
Koeleria cristata.	Agropyrum repens.
Phleum Boehmeri.	Calamagrostis Epigeios.
Stipa pennata.	

На этомъ фонѣ б. или м. равномерно распредѣлены:

Berteroa incana.	Libanotis montana.
Galium verum.	Veronica spicata.
Trifolium montanum.	Filipendula hexapetala

Къ нимъ присоединяются:

Knautia arvensis.	Geranium pratense.
Trifolium alpestre.	Peucedanum alsaticum.
Potentilla argentea.	Vicia cracca.
Medicago falcata.	Melilotus alba.
Crepis tectorum.	Plantago lanceolata.
Silene chlorantha.	Erigeron acris.
Artemisia Absinthium.	Dracocephalum thymiflorum.
A. campestris.	Gentiana cruciata.

Campanula sibirica.

Senecio Jacobaea.

Onobrychis sativa (очень рѣдко).

Къ сѣверу и сѣверо-востоку отъ описаннаго холма находится пониженіе, за которымъ снова возвышается плато, построенное аналогично предыдущему, но гораздо большихъ размѣровъ.

4) Дно пониженія отчасти распахано, отчасти покрыто луговой растительностью и разбросанными колками лѣса. Фонъ образуютъ:

Agropyrum repens.

Poa pratensis.

Dactylis glomerata.

На фонѣ злаковъ разбросаны:

Galium verum.

Veronica spicata.

Potentilla argentea.

Melilotus alba.

Artemisia Absinthium.

Vicia cracca.

Pastinaca sativa.

Trifolium repens.

Hypericum perforatum.

Erygeron acris.

Artemisia vulgaris.

Chrysanthemum Leucanthemum.

Linaria vulgaris.

Berteroa incana.

Trifolium pratense.

Deschampsia caespitosa.

Crepis tectorum.

Lychnis alba.

Cichorium Intybus.

Geranium pratense.

Knautia arvensis.

Camelina sativa.

Scorzonera stricta (ед. экз.).

Carduus nutans (ед. экз.).

Filipendula hexapetala (ед. экз.).

Libanotis montana (рѣдка).

Centaurea Scabiosa (рѣдка).

Polygonum polymorphum.

Origanum vulgare (ед. экз.).

5) Рѣдкій березнякъ у подошвы южнаго склона 2-го плато. Фонъ образуютъ:

Libanotis montana.

Filipendula hexapetala.

Sanguisorba officinalia.

Geranium silvaticum.

Campanula persicifolia.

Къ нимъ присоединяются:

Hypericum perforatum.

Veronica latifolia.

Galium verum.

Geranium sanguineum.

Stachys Betonica.

Chrysanthemum corymbosum.

Agropyrum repens.

Festuca elatior.

Phlomis tuberosa.

Potentilla argentea.

Nepeta nuda.

Adenophora liliifolia.

Campanula glomerata.

<i>C. bononiensis.</i>	<i>Trifolium alpestre.</i>
<i>Silene nutans.</i>	<i>Crepis praemorsa.</i>
<i>Hypochoeris maculata.</i>	<i>Filipendula Ulmaria.</i>
<i>Plantago lanceolata.</i>	<i>Scrophularia nodosa.</i>
<i>Polygonum polymorphum.</i>	<i>Lychnis alba.</i>
<i>Lathyrus pratensis.</i>	<i>Urtica dioica.</i>
<i>Pedicularis comosa.</i>	

6) Южный склонъ плато. Фонъ образуютъ:

<i>Stipa capillata.</i>	<i>Festuca ovina.</i>
<i>Campanula sibirica.</i>	<i>Artemisia campestris.</i>
<i>Veronica spicata.</i>	<i>Gypsophila altissima.</i>

Къ нимъ присоединяются:

<i>Syrenia sessiliflora.</i>	<i>Filipendula hexapetala.</i>
<i>Silene chlorantha.</i>	<i>Trifolium montanum.</i>
<i>Stipa pennata.</i>	<i>Achillea Millefolium.</i>
<i>Onobrychis sativa.</i>	<i>Nonnea pulla.</i>
<i>Oxytropis songorica.</i>	<i>Hypericum elegans.</i>
<i>O. pilosa.</i>	<i>Medicago falcata.</i>
<i>Scorzonera purpurea.</i>	<i>Linum flavum.</i>
<i>S. stricta.</i>	<i>Onosma simplicissimum.</i>
<i>Iurinea sp.</i>	<i>Adonis vernalis.</i>
<i>Astragalus austriacus.</i>	<i>Senecio Iacobaea.</i>
<i>Dianthus campestris.</i>	<i>Libanotis montana.</i>
<i>Euphrasia officinalis.</i>	<i>Pedicularis comosa.</i>
<i>Hieracium echioides.</i>	<i>Avena pratensis.</i>
<i>Hypochoeris maculata.</i>	<i>Silene nutans.</i>
<i>Hieracium virosum.</i>	

Другой участокъ того-же склона, упирающійся въ выше описанный березнякъ:

<i>Stipa pennata.</i>	<i>Bromus inermis.</i>
<i>Veronica spicata.</i>	<i>Artemisia campestris.</i>
<i>Hypericum elegans.</i>	

Къ нимъ присоединяются:

<i>Oxytropis pilosa.</i>	<i>Silene chlorantha.</i>
<i>Gypsophila altissima.</i>	<i>Achillea Millefolium.</i>
<i>Orobanche coerulea.</i>	<i>Galium verum.</i>
<i>Campanula sibirica.</i>	<i>Berteroa incana.</i>
<i>Stipa capillata.</i>	<i>Knautia arvensis.</i>

7) Вершина плато. Фонъ образуютъ:

<i>Stipa capillata.</i>	<i>S. pennata.</i>
-------------------------	--------------------

Festuca ovina.	Berteroa incana.
Calamagrostis Epigeios.	Veronica spicata.
Poa pratensis.	

Къ нимъ присоединяются:

Galium verum.	Erysimum sp.
Campanula sibirica.	Dianthus campestris.
Crepis tectorum.	Tragopogon pratensis.
Potentilla argentea.	Inula hirta.
Plantago lanceolata.	Artemisia campestris.
Libanotis montana.	Hypericum elegans.
Hieracium echioides.	Picris hieracioides.

Къ сѣверу плато постепенно понижается и сходитъ на нѣтъ.

8) Березнякъ у сѣверной окраины на небольшемъ пониженіи среди пашень. Фонъ образуютъ:

Fragaria collina.	Phleum pratense.
Filipendula hexapetala.	Libanotis montana.
Poa pratensis.	Campanula persicifolia.

Къ нимъ присоединяются:

Hypochoeris maculata.	Hieracium umbellatum.
Chrysanthemum corymbosum.	Hypericum perforatum.
	Geranium sanguineum.
Inula hirta.	Origanum vulgare.
Trifolium alpestre.	Vincetoxicum officinale.
Veronica latifolia.	Brunella vulgaris.
Silene nutans.	Pedicularis comosa.
Galium verum.	Galium boreale.
Trifolium montanum.	Stachys Betonica.
Sanguisorba officinalis.	Polygonum polymorphum.

9) Рѣдкій березнякъ, лежащій сѣвернѣе предыдущаго:

Ф. Листья злаковъ.	Campanula persicifolia.
Hieracium Nestleri.	Trifolium alpestre.
H. umbellatum.	Chrysanthemum Leucanthemum.
Hypochoeris maculata.	

Къ нимъ присоединяются:

Libanotis montana.	<i>Pulmonaria officinalis.</i>
Galium verum.	Fragaria collina.
Heracleum sibiricum.	Stachys Betonica.
Geranium sanguineum.	<i>Poa nemoralis.</i>
<i>Rubus saxatilis.</i>	Plantago lanceolata.

<i>Silene nutans.</i>	<i>Filipendula Ulmaria.</i>
<i>Crepis sibirica.</i>	<i>Galium boreale.</i>
<i>Filipendula hexapetala.</i>	<i>Brunella vulgaris.</i>
<i>Viola mirabilis.</i>	<i>Lilium Martagon.</i>
<i>Aegopodium Podagraria.</i>	<i>Achillea Millefolium.</i>
<i>Adenophora liliifolia.</i>	<i>Calamagrostis Epigeios.</i>
<i>Geranium silvaticum.</i>	<i>Silena inflata.</i>
<i>Sanguisorba officinalis.</i>	<i>Pimpinella Saxifraga.</i>
<i>Solidago Virga aurea.</i>	

Бросается въ глаза скудное цвѣтеніе затѣненныхъ растений.

10) Поляна вблизи окраины той-же самой рощи. Фонъ образуютъ:

<i>Poa pratensis.</i>	<i>Achillea Millefolium.</i>
<i>Phleum pratense.</i>	<i>Agropyrum repens.</i>

Къ нимъ присоединяются:

<i>Libanotis montana.</i>	<i>Knautia arvensis.</i>
<i>Plantago lanceolata.</i>	<i>Veronica latifolia.</i>
<i>Galium verum.</i>	<i>Vicia cracca.</i>
<i>Trifolium pratense.</i>	<i>Potentilla argentea.</i>
<i>Chrysanthemum Leucanthemum.</i>	Молодыя <i>березки</i> и <i>осины</i> .

11) Поляна въ самой рощѣ. Черезъ нее проходитъ дорога. Фонъ образуютъ:

<i>Galium boreale.</i>	<i>Hypochoeris maculata.</i>
<i>Hieracium Nesteri.</i>	<i>Libanotis montana.</i>
<i>Campanula persicifolia.</i>	<i>Potentilla heptaphylla.</i>
<i>Chrysanthemum Leucanthemum.</i>	

Къ нимъ присоединяются:

<i>Galium verum.</i>	<i>Polygonum polymorphum.</i>
<i>Pedicularis comosa.</i>	<i>Brunella vulgaris.</i>
<i>Artemisia Absinthium.</i>	<i>Centaurea Scabiosa.</i>
<i>A. vulgaris.</i>	<i>Vicia cracca.</i>
<i>Inula salicina.</i>	<i>Geum urbanum.</i>
<i>Ranunculus acris.</i>	<i>Lychnis Viscaria.</i>
<i>Campanula Trachelium.</i>	

12) Въ болѣе глухомъ лѣсу: цвѣтущихъ растений очень мало. Травянистый покровъ состоитъ изъ листьевъ:

<i>Geranium silvaticum.</i>	<i>Stachys Betonica.</i>
-----------------------------	--------------------------

Adenophora liliifolia.
Dactylis glomerata.
Heracleum sibiricum.
Bupleurum aureum.
Solidago Virga aurea.
Trollius europaeus.

13) Изолированная поляна
высокорослыя обильно цвѣтущая

Libanotis montana.
Campanula persicifolia.
Chrysanthemum Leucanthemum.
Galium verum.
Plantago lanceolata.

Къ нимъ присоединяются:

Veronica latifolia.
Vicia cracca.
Erigeron acris.
Geranium silvaticum.
Hypericum perforatum.
Artemisia Absinthium.
Filipendula hexapetala.
Trifolium alpestre.

Hieracium umbellatum.
Angelica silvestris.
Pulmonaria officinalis.
Rubus saxatilis.
Stellaria Holostea.
Lathyrus pratensis.

въ лѣсу. Фонъ образуютъ
травы:

Trifolium montanum.
Dactylis glomerata.
Phleum pratense.
Agropyrum repens.
Poa pratensis.

Brunella vulgaris.
Pimpinella Saxifraga.
Rubus saxatilis.
Fragaria collina.
Stellaria graminea.
Dracocephalum Ruyschiana.
Sanguisorba officinalis.

Уже приведенныхъ, крайне малочисленныхъ данныхъ, какъ мнѣ кажется, достаточно, чтобы усумниться въ дѣйствительномъ существованіи какого-то «средняго, лѣсо-степнаго» типа растительности, котораго нельзя «приравнивать ни къ лѣсной, ни къ степной области». Въ конкретныхъ случаяхъ мы и здѣсь отчетливо видимъ, что между степенью сохраненія лѣса и развитіемъ степныхъ элементовъ существуетъ диаметрально противоположное отношеніе.

СПИСОКЪ РАСТЕНІЙ,

собранныхъ въ Стерлитамакскомъ и Белебеевскомъ уѣздахъ
Уфимской губ.*) въ 1900 и 1901 г.

- ✓ *Aspidium Filix mas* Swartz. Верхне-Троицкое, въ тѣнистыхъ
лѣсахъ, мѣстами.
- ✓ *Pteridium aquilinum* Kuhn. Ibid., въ лѣсахъ и на полянахъ,
нерѣдко въ большомъ изобиліи.
- Pinus silvestris* L. Стерлитамакъ, Верхне-Троицкое (о рас-
пред. см. въ текстѣ).
- Ephedra vulgaris* Rich. Верхне-Троицкое, на южныхъ степ-
ныхъ склонахъ, нерѣдко.
- Scirpus silvaticus* L. Ibid., болотистыя мѣста.
- Carex muricata* L. Ibid., въ свѣтлыхъ лѣсахъ.
- C. pediformis* C. A. Mey. Ibid., въ соснякахъ и на южныхъ
обнаженныхъ склонахъ.
- C. pilosa* Scop. Ibid., въ лѣсахъ, нерѣдко.
- C. diluta* M. V. Ibid., на заболоченныхъ склонахъ, изрѣдка.
- C. pallescens* L. Белебей-Аксаково, лѣсная поляна.
- C. caespitosa* L. Верхне-Троицкое, на заболоченныхъ мѣстахъ,
нерѣдко (образуетъ кочки).
- C. pseudocyperus* L. Ibid., по берегамъ запруженного Кидаша
около мельницы (верстахъ въ 2—3 отъ села), въ
большомъ количествѣ.
- C. paludosa* Good. Ibid., много.
- C. orthostachys* C. A. Mey. Верхне-Троицкое, по берегамъ
Кидаша, мѣстами.
- Stipa capillata* L. Верхне-Троицкое, Белебей-Аксаково, Стер-
литамакъ, на степныхъ склонахъ, обыкновенно.
- S. pennata* L. Ibid., обыкновенно.

*) Растенія, не указанные для Уфимской губ. въ „Tentamen“ Коржинскаго, напеча-
таны жирнымъ шрифтомъ.—Экземпляры болѣе рѣдкихъ растений хранятся въ
гербаріи Харьковскаго Ветеринарнаго Института.

- Milium effusum* L. Верхне-Троицкое, въ лѣсахъ, нерѣдко.
- Phleum Boemeri* Wibel. Стерлитамакъ, Верхне-Троицкое, Белебей-Аксаково, степные склоны и лужайки, обыкновенно.
- P. pratense* L. Верхне-Троицкое, Белебей-Аксаково, на лугахъ.
- Agrostis alba* L. Верхне-Троицкое, на лугахъ.
- Calamagrostis silvatica* DC. Ibid., на лѣсныхъ просѣкахъ, полянахъ, въ молодыхъ поросляхъ, часто.
- C. Epigeios* Roth. Верхне-Троицкое, Белебей-Аксаково, на склонахъ, часто.
- Deschampsia caespitosa* P. de B. Белебей-Аксаково, на лѣсныхъ лужайкахъ.
- Avena pubescens* L. Верхне-Троицкое, на луговыхъ склонахъ, мѣстами.
- A. pratensis* L. Верхне-Троицкое, Белебей-Аксаково, степныя лужайки, нерѣдко.
- A. desertorum* Less. Верхне-Троицкое, въ верхнихъ частяхъ южныхъ степныхъ склоновъ, мѣстами, но въ большомъ количествѣ.
- Koeleria cristata* Pers. Верхне-Троицкое, Белебей-Аксаково, на степныхъ лужайкахъ, обыкновенно.
- Melica ciliata* L. Стерлитамакъ, Верхне-Троицкое, въ заросляхъ степныхъ кустарниковъ, обыкновенно.
- M. nutans* L. Верхне-Троицкое, въ лѣсахъ, нерѣдко.
- M. altissima* L. Стерлитамакъ, Селеукская сопка, между каменной внизу.
- Dactylis glomerata* L. Верхне-Троицкое, Белебей-Аксаково, лужайки, часто.
- Poa pratensis* L. Верхне-Троицкое, луга, часто.
- P. nemoralis* L. Стерлитамакъ, Белебей-Аксаково, въ лѣсахъ.
- Festuca ovina* L. Стерлитамакъ, Белебей-Аксаково, Верхне-Троицкое, степныя лужайки, весьма обыкновенно.
- F. elatior* L. Верхне-Троицкое, Белебей-Аксаково, на лугахъ.
- F. gigantea* Vill. Верхне-Троицкое, въ лѣсахъ, мѣстами.
- Bromus inermis* Leuss. Стерлитамакъ, Белебей-Аксаково, на лужайкахъ, нерѣдко.
- B. asper* Murr. Верхне-Троицкое, въ лѣсахъ, мѣстами.
- B. pinnatum* P. de B. Ibid.
- Agropyrum cristatum* Boiss. Стерлитамакъ, на каменистыхъ склонахъ.
- A. caninum* P. de B. Верхне-Троицкое, на просѣкахъ, нерѣдко.

- A. repens* P. de B. Белебей-Аксаково, лужайки.
Veratrum album L. Стерлитамакъ, Верхне-Троицкое, на лугахъ.
Paris quadrifolia L. Верхне-Троицкое, въ лѣсахъ, рѣдко.
Polygonatum officinale All. Ibid., на степныхъ склонахъ въ заросляхъ степныхъ кустарниковъ, въ свѣтлыхъ лѣсахъ, обыкновенно.
P. multiflorum All. Стерлитамакъ, Верхне-Троицкое, въ тѣнистыхъ лѣсахъ, мѣстами.
Majanthemum bifolium DC. Верхне-Троицкое, въ лѣсахъ, рѣдко.
Tulipa Biebersteiniana Schult. Стерлитамакъ, Селеукская сопка на выходахъ камня, рѣдко.
Fritillaria ruthenica Wikstr. Стерлитамакъ, Селеукская сопка, на каменистыхъ выходахъ, рѣдко.
Lilium Martagon L. Верхне-Троицкое, Белебей-Аксаково, по лѣснымъ опушкамъ, рѣже на полянахъ, мѣстами.
Allium angulosum L. Стерлитамакъ, поемные луга по р. Бѣлой.
A. strictum Schrad. Ibid., Селеукская сопка.
A. globosum Red. Стерлитамакъ, с. Верхне-Троицкое, на склонахъ, изрѣдка.
A. oleraceum L. Стерлитамакъ, поемные луга р. Бѣлой, въ значительномъ количествѣ.
A. decipiens Fisch. var. *tulipaefolium* (Led. sp.) Ibid., нижняя часть Селеукской сопки около мельницы.
Asparagus officinalis L. Верхне-Троицкое, Стерлитамакъ, степные кустарники, заливные луга, обыкновенно.
Gladiolus imbricatus L. Верхне-Троицкое, въ большомъ изобиліи на лугу по р. Кидашу ниже села (въ одномъ только мѣстѣ). Второе мѣстонахождение для Уфимской губ.
Orchis incarnata L. Верхне-Троицкое, на заболоченныхъ лугахъ, рѣдко.
O. militaris L. Ibid., въ свѣтломъ березнякѣ, около ключа, въ одномъ мѣстѣ.
Epipactis atrorubens Schult. Стерлитамакъ, въ соснякѣ, въ небольшемъ количествѣ.
E. latifolia Swartz. Верхне-Троицкое, въ лѣсахъ, мѣстами.
Neottia Nidus avis L. Ibid. Для Уфимской губ. до сихъ поръ указывалось только для Златоуста.
Cypripedium Calceolus L. Стерлитамакъ, Верхне-Троицкое, въ лѣсахъ на склонахъ, мѣстами.
Betula verrucosa Ehrh. Ibid.

- Populus tremula* L. Стерлитамакъ, Верхне-Троицкое, Белебей-Аксаково.
- Corylus Avellana* L. Верхне-Троицкое, въ лѣсахъ, обыкновенно.
- Quercus pedunculata* Ehrh. Стерлитамакъ.
- Humulus Lupulus* L. Верхне-Троицкое, въ уремѣ, часто.
- Urtica dioica* L. Стерлитамакъ, Верхне-Троицкое, Белебей-Аксаково.
- Rumex confertus* Willd. В.-Троицкое, на лугахъ, обыкновенно.
- R. acetosa* L. Ibid.
- R. Acetosella* L. Ibid.
- Polygonum polymorphum* Ledb. Верхне-Троицкое, Белебей-Аксаково, на поляхъ.
- P. Convolvulus* L. Стерлитамакъ, Тура-Тау.
- Dianthus Seguieri* Will. Ibid., поемные луга по р. Бѣлой.
- D. campestris* MB. Стерлитамакъ, Верхне-Троицкое, Белебей-Аксаково, лужайки.
- D. deltoides* L. Верхне-Троицкое, луга по Кидашу, изрѣдка.
- D. acicularis* Fisch. Стерлитамакъ, на скалистыхъ мѣстахъ.
- Gypsophila altissima* L. Стерлитамакъ, Верхне-Троицкое, Белебей-Аксаково, на степныхъ склонахъ и обнаженіяхъ, обыкновенно.
- Silene inflata* Sm. Стерлитамакъ, Белебей-Аксаково.
- S. repens* Patrin. Стерлитамакъ, Верхне-Троицкое, на степныхъ склонахъ, мѣстами.
- S. Otites* Sm. Стерлитамакъ.
- S. multiflora* Pers. Ibid., на степныхъ склонахъ.
- S. nutans* L. В.-Троицкое, Белебей-Аксаково, лѣсныя поляны.
- S. chlorantha* Ehrh. Стерлитамакъ, Белебей-Аксаково, степныя лужайки.
- Lychnis pratensis* Spreng. Ibid.
- L. Viscaria* L. Белебей-Аксаково, лужайки.
- L. chalcidonica* L. Стерлитамакъ, В.-Троицкое, въ кустарникахъ.
- Alsine setacea* M. et Koch. Стерлитамакъ, на горѣ Тура-Тау.
- Arenaria longifolia* M. V. Ibid., поемные луга по р. Бѣлой.
- A. graminifolia* Schrad. В.-Троицкое, степные склоны, изрѣдка.
- Moehringia lateriflora* Fenzl. Ibid., на краю лѣса вблизи тропинки.
- Stellaria nemorum* L. Ibid., въ уремѣ. Встрѣчающаяся здѣсь форма представляетъ нѣкоторыя переходныя черты къ *S. Bungeana* Fenzl. (тупые чашелистики, но опушеніе

- краевъ листьевъ и, повидимому, длина коробочки какъ у типической формы).
- S. Holostea* L. Стерлитамакъ, Верхне-Троицкое. Белебей-Аксаково, въ лѣсахъ, обыкновенно.
- S. graminea* L. Верхне-Троицкое, Белебей-Аксаково, лужайки.
- Cerastium arvense* L. var. *angustifolium*. Стерлитамакъ, на каменистыхъ склонахъ.
- Chenopodium album* L. Стерлитамакъ.
- Axyris amaranthoides* L. Стерлитамакъ, Верхне-Троицкое, на сорныхъ мѣстахъ.
- Amaranthus retroflexus* L. Стерлитамакъ.
- Thalictrum foetidum* L. Ibid., на каменистыхъ склонахъ, нерѣдко.
- T. minus* L. Стерлитамакъ, Верхне-Троицкое, степные склоны и лужайки, обыкновенно.
- T. simplex* L. Ibid., на лугахъ.
- Pulsatilla patens* Mill. (*genuina*) Ibid., степные склоны.
- Anemone ranunculoides* L. Верхне-Троицкое, въ лѣсахъ.
- A. silvestris* L. Стерлитамакъ, Верхне-Троицкое, степные кустарники, опушки лѣсовъ.
- Adonis vernalis* L. Стерлитамакъ, Верхне-Троицкое, Белебей-Аксаково, степные склоны, луга, пастбища, очень обыкновенно.
- Ranunculus acris* L. В.-Троицкое, Белебей-Аксаково, лужайки.
- R. polyanthemus* L. Верхне-Троицкое, Стерлитамакъ, луга.
- R. sceleratus* L. Верхне-Троицкое.
- Trollius europaeus* L. Белебей-Аксаково, лѣсныя поляны обыкновенно.
- Delphinium Consolida* L. Верхне-Троицкое.
- D. elatum* L. Верхне-Троицкое, Стерлитамакъ, Белебей-Аксаково, кустарники, опушки лѣсовъ.
- Aconitum septentrionale* Kölle. Стерлитамакъ, Верхне-Троицкое, въ лѣсахъ, обыкновенно.
- Chelidonium majus* L. Стерлитамакъ, Верхне-Троицкое, засоленные лѣса и кустарники.
- Fumaria Schleicheri* Soyer. Стерлитамакъ, у подошвы Тура-Тау, на камняхъ.
- Hesperis arvensis* Poiret. Стерлитамакъ, Верхне-Троицкое, степные склоны, нерѣдко.
- Turritis glabra* L. Верхне-Троицкое, луга.

- Arabis hirsuta* Scop. Ibid., изрѣдка.
- A. pendula* L. Верхне-Троицкое, урема, нерѣдко; Стерлитамакъ, подошва Селеукской сопки около, мельницы.
- Cardamine amara* L. Верхне-Троицкое, на влажныхъ мѣстахъ и въ ключевой водѣ, обыкновенно. Въ быстро текущихъ ключахъ, какъ правило, попадаетъ *плавающая* форма (*f. fluitans mihi*, см. въ концѣ таблицу): она даетъ длинныя пазушныя вѣтви, значительно превышающія самое соцветіе, которое вълѣдствіе этого кажется боковымъ. Эти вѣтви плаваютъ въ водѣ по теченію. Ихъ верхушка довольно обильно покрыта волосками и несетъ загибающуюся кверху листовую почву.
- C. impatiens* L. Верхне-Троицкое, въ уремѣ, изрѣдка.
- Berteroa incana* DC. Верхне-Троицкое, Белебей-Аксаково, Стерлитамакъ.
- Alyssum lenense* Adams. Стерлитамакъ, каменистые склоны.
- A. alpestre* L. Ibid.
- Draba nemorosa* L. Верхне-Троицкое, на лугахъ.
- Sisymbrium strictissimum* L. Ibid., въ лѣсахъ, рѣдко.
- S. junceum* M. B. Стерлитамакъ, Верхне-Троицкое.
- S. Sophia* L. Верхне-Троицкое.
- Erysimum hieracifolium* L. v. *Marschallianum* (Andrz. sp.) Ibid., луга по Кидашу.
- E. siliculosum* DC. (s. lat.). Верхне-Троицкое, Белебей-Аксаково, степныя лужайки и склоны.
- Camelina sativa* Crantz. Ibid.
- C. microcarpa* Andrz. Стерлитамакъ, подошва Селеукской сопки, вблизи мельницы.
- Capsella Bursa pastoris* Mönch. Верхне-Троицкое.
- Isatis tinctoria* L. (var. *costata* C. A. Mey?) Стерлитамакъ, Селеукская сопка. Одно изъ немногихъ мѣстонахожденій въ Уфимской губ.
- Neslia paniculata* Desv. Верхне-Троицкое.
- Bunias orientalis* L. Ibid., луга по Кидашу.
- Viola mirabilis* L. Стерлитамакъ, Верхне-Троицкое, Белебей-Аксаково, въ лѣсахъ, обыкновенно.
- V. elatior* Fries. var. *persicifolia* Schkuhr. Верхне-Троицкое, степныя склоны, нерѣдко.
- V. tricolor* L. Верхне-Троицкое, луга по Кидашу.
- Hypericum perforatum* L. Верхне-Троицкое, Стерлитамакъ, Белебей-Аксаково.

- N. hirsutum* L. Верхне-Троицкое.
N. elegans Steph. Стерлитамакъ, Белебей-Аксаково, степныя лужайки.
Linum flavum L. Верхне-Троицкое, Белебей-Аксаково, Стерлитамакъ, степные склоны, обыкновенно.
Geranium sibiricum L. Верхне-Троицкое, лужайки около дорогъ, вблизи лѣса.
G. sanguineum L. Верхне-Троицкое, Белебей-Аксаково, Стерлитамакъ, въ степныхъ кустарникахъ, на опушкахъ лѣсовъ.
G. silvaticum L. Белебей-Аксаково, Верхне-Троицкое, свѣтлыя лѣса и опушки.
G. pratense L. Стерлитамакъ, Верхне-Троицкое, Белебей-Аксаково, на лугахъ.
G. Robertianum L. Стерлитамакъ, Верхне-Троицкое, въ лѣсахъ, мѣстами много.
Tilia parvifolia Ehrh. Ibid.
Lavatera thuringiaca L. Ibid.
Euphorbia procera M. V. Ibid., на степныхъ лужайкахъ.
E. Gerardiana Jacq. Ibid., степные склоны.
E. glareosa M. V., Верхне-Троицкое, на степныхъ склонахъ, изрѣдка. Указывается *Федченко* для озера Азли-Куль.
Dictamnus Fraxinella Pers. Это растение, указывавшееся до сихъ поръ только *Шеллемъ* около самой Уфы, оказывается весьма обыкновеннымъ вблизи Стерлитамака. По дорогѣ отъ ст. Шафраново къ Стерлитамаку мнѣ пришлось проѣзжать черезъ цѣлыя заросли, состоявшія изъ степныхъ кустарниковъ и *Dictamnus*.
Acer platanoides L. Стерлитамакъ, Верхне-Троицкое, въ лѣсахъ, обыкновенно.
Polygala comosa Schkuhr. Верхне-Троицкое, Белебей-Аксаково, лужайки.
P. comosa var. *hybrida* (DC. sp.). Верхне-Троицкое, на склонахъ въ свѣтломъ березнякѣ, въ одномъ мѣстѣ. Цвѣты синіе, тогда какъ у представителей той же разновидности изъ болѣе западныхъ мѣстностей (Саратовской губ., Харьковской, Области В. Донскаго), окраска (на живыхъ особяхъ) пурпуровая.
P. sibirica L. Стерлитамакъ, Верхне-Троицкое, на степныхъ склонахъ, обыкновенно.

- Euonymus verrucosa* Scop. Верхне-Троицкое, въ лѣсахъ, обыкновенно.
- Rhamnus cathartica* L. Ibid., на склонахъ.
- Daphne Mezereum* L. Верхне-Троицкое, въ лѣсахъ, изрѣдка.
- Umbilicus thyrsoiflorus* DC. Повидимому, этотъ мало извѣстный видъ *Umbilicus* былъ найденъ мной въ юнѣ 1900 г. въ значительномъ количествѣ на Селеукской сопкѣ около Стерлитамака съ одними прикорневыми розетками и едва начавшими развиваться соцвѣтiami. Однако гербарные экземпляры (разрѣзанные пополамъ), будучи положены въ песокъ, начали развиваться дальше (не образуя новыхъ корней) и черезъ мѣсяць расцвѣли (въ Нижегородской губ.). Признаки вполне совпадаютъ съ описанiемъ *Ледебура*. Листья плоскiе, прикорневые въ розеткѣ, остроконечные. Цвѣты бѣлые, нижнiе нерѣдко по 2. Пыльники синеовато-черные.
- Amygdalus nana* L. Стерлитамакъ, Верхне-Троицкое, часто.
- Prunus Chamecerasus* Jacq. Стерлитамакъ, Верхне-Троицкое, Белебей-Аксаково, очень обыкновенно.
- Filipendula Umaria* Maxim. Ibid., сыроватые луга и лѣса.
- F. hexapetala* Gilib. Ibid., степныя лужайки, оч. обыкновенно.
- Geum rivale* L. Верхне-Троицкое, урема, часто.
- G. urbanum* L. Верхне-Троицкое, Белебей-Аксаково, часто.
- G. strictum* Ait. Верхне-Троицкое, вмѣстѣ съ предыдущимъ.
- G. intermedium* Ehrh. Ibid.
- Sanguisorba officinalis* L. Стерлитамакъ, Верхне-Троицкое, Белебей-Аксаково, степныя лужайки и кустарники.
- Agrimonia Eupatoria* L. Верхне-Троицкое, часто.
- Potentilla Anserina* L. Ibid.
- P. recta* L. Верхне-Троицкое, Белебей-Аксаково, на степныхъ склонахъ, мѣстами.
- P. argentea* L. Верхне-Троицкое, Белебей-Аксаково, среди степной растительности, обыкновенно.
- P. collina* Wibel. Верхне-Троицкое, на склонахъ.
- P. heptaphylla* Mill. Верхне-Троицкое, Белебей-Аксаково, степныя лужайки, нерѣдко.
- P. opaca* L. Верхне-Троицкое, на склонахъ.
- P. cinerea* Chaix. Стерлитамакъ, Верхне-Троицкое, на южныхъ склонахъ, обыкновенно.
- Fragaria collina* Ehrh. Всюду очень обыкновенно.

- Rubus saxatilis* L. Въ лѣсахъ, нерѣдко.
R. idaeus L. Верхне-Троицкое, въ лѣсахъ, мѣстами.
R. caesius L. Верхне-Троицкое, Стерлитамакъ.
Rosa cinnamomea L. Верхне-Троицкое, опушки лѣсовъ, обыкновенно.
Pyrus aucuparia Gaertn. Стерлитамакъ, Верхне-Троицкое, въ лѣсахъ.
Cotoneaster vulgaris auct. Ibid., на склонахъ, мѣстами.
Spiraea crenifolia C. A. Mey. Стерлитамакъ, на склонахъ, часто.
Genista tinctoria L. Верхне-Троицкое, опушки лѣсовъ.
Cytisus biflorus L'Herit. Ibid.
Medicago falcata L. Верхне-Троицкое, Стерлитамакъ, обыкновенно.
M. lupulina L. Верхне-Троицкое.
Melilotus officinalis Desr. Стерлитамакъ.
M. alba Desr. Белебей-Аксаково.
Trifolium alpestre L. Стерлитамакъ, Верхне-Троицкое, Белебей-Аксаково, лужайки, опушки лѣсовъ.
T. pratense L. Стерлитамакъ, Белебей-Аксаково.
T. montanum L. Стерлитамакъ, Верхне-Троицкое, Белебей-Аксаково, лужайки, склоны.
T. repens L. Верхне-Троицкое, часто.
T. agrarium L. Ibid., изрѣдка.
Caragana frutescens DC. обыкновенно.
Oxytropis pilosa DC. Повсемѣстно, хотя и спорадически.
O. songorica DC. На склонахъ, обыкновенно. Около Стерлитамака встрѣчается исключительно форма съ фіолетово-красными цвѣтами, а около Белебей-Аксакова и Верхне-Троицкаго исключительно съ свѣтло-желтыми цвѣтами. Въ остальномъ онѣ сходны (см. *Коржинскій*, Tentamen, стр. 107).
Astragalus hypoglottis L. Стерлитамакъ, Верхне-Троицкое, Белебей-Аксаково, лужайки, нерѣдко.
A. austriacus L. Верхне-Троицкое, Белебей-Аксаково, степные склоны.
A. Onobrychis L. Верхне-Троицкое, южные склоны, мѣстами.
A. stenoceras V. et Mey. Стерлитамакъ, Селеукская сопка, на каменистыхъ южныхъ склонахъ.
A. Helmi Fisch. var. *permiensis* C. A. M. Стерлитамакъ, на

г. Тура-Тау, въ большомъ количествѣ.*) Определеніемъ этого вида я чрезвычайно обязанъ Д. И. Литвинову. По его сообщенію, мои экземпляры вполне сходны съ имѣющимися въ гербаріи Академіи Наукъ. Замѣчу, что они не вполне подходятъ подь новѣйшее описаніе *Коржинскаго* (см. «Тентамен»): цвѣты значительно меньше (всего около 20 м.), чашечка только съ примѣсью черныхъ волосовъ, зубцы ея покрайней мѣрѣ въ 3 раза короче трубочки. Въ этомъ отношеніи они стоятъ ближе къ типической формѣ, но отличаются отъ нея болѣе длинными и узкими бобами и хорошо развитыми стеблями. *Astragalus Helmi* v. *permiensis* извѣстенъ былъ до сихъ поръ только на дальнемъ сѣверномъ Уралѣ въ Пермской губ. Онъ представляетъ ясный переходъ къ *A. albicaulis*.

A. Cicer L. Стерлитамакъ.

Vicia sepium L. Верхне-Троицкое.

V. pisiformis L. Стерлитамакъ.

V. cracca L. Стерлитамакъ, Белебей-Аксаково.

V. silvatica L. Верхне-Троицкое, въ лѣсахъ, мѣстами.

Lathyrus pratensis L. Верхне-Троицкое, Белебей-Аксаково.

L. tuberosus L. Стерлитамакъ.

L. silvestris L. Ibid.

L. pisiformis L. Верхне-Троицкое, опушки лѣсовъ, лужайки.

Orobus vernus L. Стерлитамакъ, Верхне-Троицкое, въ лѣсахъ, обыкновенно.

O. canescens L. fil. В.-Троицкое, степныя лужайки, мѣстами.

Hedysarum grandiflorum Pall. Стерлитамакъ, на каменистыхъ склонахъ, обыкновенно.

Onobrychis sativa Lam. Стерлитамакъ, Белебей-Аксаково.

Epilobium angustifolium L. Порубки, лѣсныя поляны, поросли, береговые обрывы, мѣстами въ громадномъ количествѣ.

E. roseum Schreb. Верхне-Троицкое, на сырыхъ мѣстахъ.

Eryngium planum L. Стерлитамакъ, Белебей-Аксаково, степныя луга, изрѣдка.

Trinia Henningii Hoffm. (?) Стерлитамакъ.

Falcaria Rivini Host. Стерлитамакъ, Верхне-Троицкое.

Aegopodium Podagraria L. Въ лѣсахъ, всюду, обыкновенно.

*) О. А. Федченко и Б. А. Федченко показываютъ для г. Тура-Тау *A. Helmi*. Вѣроятно, рѣчь идетъ объ одномъ и томъ-же растеніи.

- Carum Carvi* L. Верхне-Троицкое, Белебей-Аксаково, на лугахъ, часто.
- Pimpinella Saxifraga* L. Луга и склоны, обыкновенно.
- P. Tragium* Vill. var. *laciniata* DC. Стерлитамакъ, г. Тура-Тау.
- Vupleurum aureum* Fisch. Верхне-Троицкое, Белебей-Аксаково, въ свѣтлыхъ лѣсахъ, нерѣдко.
- Libanotis montana* Crantz. Опушки лѣсовъ, поляны и степные луга, всюду очень обыкновенно.
- Ostericum palustre* Bess. Верхне-Троицкое, около ручья вблизи села. Приводится также г-ми *Федченками* для Медятовой.
- Angelica silvestris* L. Верхне-Троицкое, Белебей-Аксаково, влажные лѣса.
- Ferula tatarica* Fisch. Стерлитамакъ, г. Тура-Тау. Единственное мѣстонахождение, указанное еще г-ми *Федченками*.
- Peucedanum alsaticum* L. Верхне-Троицкое, Белебей-Аксаково, степные склоны.
- Pastinaca sativa*. Верхне-Троицкое, Белебей-Аксаково, Стерлитамакъ.
- Heraclеum sibiricum* L. Ibid.
- Siler trilobum* Scop. Верхне-Троицкое, свѣтлые березняки, поляны.
- Anthriscus silvestris* Hoffm. Верхне-Троицкое.
- Chaerophyllum Prescottii* DC. Стерлитамакъ, Селеукская сопка.
- Conium maculatum* L. Верхне-Троицкое.
- Pleurospermum uralense* Hoffm. Ibid., опушки лѣсовъ нагорнаго берега Кидаша, нерѣдко.
- Asarum europaeum* L. Верхне-Троицкое, въ лѣсахъ въ немногихъ мѣстахъ, но въ большомъ количествѣ.
- Thesium ramosum* Hayne. Ibid., степные склоны, нерѣдко.
- Pyrola chlorantha* Sw. Верхне-Троицкое, въ наиболѣе глухихъ соснякахъ и прилежащихъ къ нимъ листовенныхъ лѣсахъ.
- P. secunda* L. Ibid., значительно чаще и изобильнѣе предыдущаго.
- Androsace septentrionalis* L. Стерлитамакъ.
- A. maxima* L. Ibid.
- Statice speciosa* L. Ibid., Селеукская сопка.
- Polemonium coeruleum* L. Верхне-Троицкое.
- Convolvulus arvensis* L. Ibid.

- Cuscuta europaea* L. Ibid., въ уремѣ на крапивѣ.
Hyoscyamus niger L. Верхне-Троицкое.
Solanum Dulcamara L. Ibid., въ уремѣ, иногда на склонахъ.
Verbascum Lychnitis L. Ibid., луга.
V. nigrum L. Ibid.
Linaria vulgaris Mill. Стерлитамакъ, Белебей-Аксаково.
Scrophularia nodosa L. Верхне-Троицкое, Белебей-Аксаково.
Veronica spuria L. Стерлитамакъ, Верхне-Троицкое, степные склоны.
V. longifolia L. Белебей-Аксаково, сырые луга.
V. spicata L. Верхне-Троицкое, Белебей-Аксаково, степные склоны.
V. Anagallis L. Верхне-Троицкое, на топкихъ мѣстахъ.
V. Teucrium L. Верхне-Троицкое, Белебей-Аксаково.
V. Chamaedrys L. Верхне-Троицкое, опушки лѣсовъ, поляны.
Euphrasia officinalis L. Стерлитамакъ, Белебей-Аксаково.
Rhinanthus Crista Galli L. Стерлитамакъ, Верхне-Троицкое, на лугахъ.
Pedicularis comosa L. Степныя лужайки, всюду обыкновенно.
Melampyrum cristata L. Степныя лужайки, повсемѣстно, но спорадически.
Orobanche purpurea Jacq. Верхне-Троицкое, Белебей-Аксаково.
O. arenaria Bork. Верхне-Троицкое, на южныхъ склонахъ, изрѣдка.
O. alsatica Kirschleger Ibid.
Plantago media L. Верхне-Троицкое.
P. lanceolata L. Верхне-Троицкое, Белебей-Аксаково.
Nonnea pulla DC. Ibid., изрѣдка.
Onosma simplicissimum L. На южныхъ склонахъ, б. или м. повсемѣстно.
Lithospermum officinale L. Верхне-Троицкое.
Pulmonaria officinalis L. Въ лѣсахъ, обыкновенно.
Myosotis silvatica Hoffm. Верхне-Троицкое, луга по Кидашу.
M. intermedia Link. Верхне-Троицкое.
Echinosperrum deflexum Lehm. Верхне-Троицкое, на просѣ-кахъ, порубкахъ, иногда въ лѣсу, спорадически.
E. Lappula Lehm. Верхне-Троицкое.
Cynoglossum officinale L. Ibid., на склонахъ, въ нижней ихъ части, обыкновенно.
Origanum vulgare L. Кустарники, опушки лѣсовъ, б. или м. повсемѣстно.

Thymus Serpyllum L. Стерлитамакъ, Верхне-Троицкое, на склонахъ. Видъ довольно полиморфный. Типическихъ *T. vulgaris* и *T. odoratissimus* мнѣ наблюдать здѣсь не приходилось (см. въ текстѣ стр. 6, 10, 11).

T. Serpyllum L. v. *Marschallianus*. Стерлитамакъ, Белебей-Аксаково.

Calamintha Acinos Clairv. Верхне-Троицкое, на склонахъ.

C. Clinopodium Benth. Ibid.

Salvia dumetorum Andrz. Степные склоны и лужайки, б. или м. обыкновенно всюду.

Nepeta nuda L. Кустарники, б. или м. всюду.

Dracoscephalum thymiflorum L. Верхне-Троицкое, Белебей-Аксаково.

D. Ruyschiana L. Степныя лужайки, опушки лѣсовъ, б. или м. повсемѣстно.

Brunella vulgaris L. Верхне-Троицкое, Белебей-Аксаково, лужайки.

Betonica officinalis L. Стерлитамакъ, Белебей-Аксаково.

Stachys silvatica L. Верхне-Троицкое, въ лѣсахъ, нерѣдко.

S. palustris L. Ibid., по обрывамъ, въ засоренныхъ уремахъ.

S. recta L. Верхне-Троицкое, степныя лужайки.

Leonurus Cardiacus L. Верхне-Троицкое.

L. tataricus Vge. Стерлитамакъ, Селеукская сопка.

Phlomis tuberosa L. Верхне-Троицкое, Белебей-Аксаково.

Gentiana cruciata L. Верхне-Троицкое, на склонахъ, изрѣдка.

Vincetoxicum officinale Moench. Стерлитамакъ, Белебей-Аксаково.

Asperula cynanchica L. Стерлитамакъ, каменистые склоны.

A. tinctoria L. Верхне-Троицкое, на опушкахъ лѣсовъ.

A. odorata L. Стерлитамакъ, В.-Троицкое, въ лѣсахъ, часто.

A. galioides MB. Стерлитамакъ, степные склоны.

A. Aparine Schott. Верхне-Троицкое, урема.

Galium Mollugo L. Б. или м. обыкновенно всюду.

G. uliginosum L. Верхне-Троицкое, на топкихъ мѣстахъ.

G. boreale L. Верхне-Троицкое, Белебей-Аксаково.

G. verum L. Б. или м. повсемѣстно.

G. Aparine L. Верхне-Троицкое.

Valeriana officinalis L. Стерлитамакъ, Верхне-Троицкое, на сыроватыхъ мѣстахъ, а также на склонахъ.

Viburnum Opulus L. Верхне-Троицкое, въ лѣсахъ.

- Lonicera Xylosteum* L. Ibid.
Knautia arvensis Coult. Верхне-Троицкое, Белебей-Аксаково.
Scabiosa ochroleuca L. Верхне-Троицкое.
Campanula sibirica L. Степныя лужайки, б. или м. всюду.
C. glomerata L. Ibid.
C. latifolia L. Верхне-Троицкое, въ лѣсахъ, мѣстами.
C. Trachelium L. Ibid.
C. bononiensis L. Степныя лужайки, повсемѣстно.
C. persicifolia L. Опушки лѣсовъ, поляны, всюду.
Adenophora liliifolia Ledb. Свѣтлыя лѣса, опушки, кустарники, луга, б. или м. обыкновенно.
Eupatorium cannabinum L. Верхне-Троицкое, на топкихъ мѣстахъ, изрѣдка.
Tussilago Farfara L. Ibid., около ручьевъ, часто.
Aster alpinus L. В.-Троицкое, на южныхъ степныхъ склонахъ.
A. Amellus L. Ibid.
A. Hauptii Fisch. Стерлитамакъ, г. Тура-Тау.
Linosyris villosa DC. Верхне-Троицкое, на склонахъ.
Erigeron acris L. На лужайкахъ, б. или м. повсемѣстно.
Solidago Virga aurea L. Белебей-Аксаково, поляны и свѣтлыя лѣса.
Inula Helenium L. Верхне-Троицкое, влажныя лѣса.
I. salicina L. Опушки, поляны, б. или м. повсемѣстно.
I. hirta L. Ibid.
I. germanica L. Верхне-Троицкое, на склонахъ, мѣстами.
I. britannica L. Стерлитамакъ.
Achillea Millefolium L. Б. или м. всюду.
Leucanthemum vulgare Lam. Поляны, лужайки, б. или м. всюду.
Purethrum corymbosum Willd. Свѣтлыя лѣса, опушки, степныя лужайки, всюду.
P. millefolium Willd. Стерлитамакъ, на склонахъ.
Artemisia salsoloides Willd. Стерлитамакъ, Верхне-Троицкое, на склонахъ.
A. Dracunculus L. Стерлитамакъ, поемныя луга р. Бѣлой.
A. glauca Pall. Ibid.
A. campestris L. На склонахъ, б. или м. всюду.
A. latifolia Led. Верхне-Троицкое, на склонахъ, обыкновенно.
A. armeniaca Lam. Стерлитамакъ.
A. austriaca Jacq. Верхне-Троицкое.

- A. vulgaris* L. Верхне-Троицкое, Белебей-Аксаково.
A. Absinthium L. Повсемѣстно.
Tanacetum vulgare L. Стерлитамакъ.
Scalia hastata L. Верхне-Троицкое, Стерлитамакъ, влажныя
тѣнистыя мѣста.
Senecio vernalis Waldst. et Kit. Верхне-Троицкое.
S. Iacobaea L. Верхне-Троицкое, Белебей-Аксаково.
S. Doria L. var. *macrophyllus* (MB. sp.). Стерлитамакъ, Верхне-
Троицкое, степныя лужайки.
S. sarracenicus L. Верхне-Троицкое, лугъ по Кидашу, рѣдко.
Echinops Ritro L. Стерлитамакъ, Верхне-Троицкое, на скло-
нахъ, обыкновенно.
Carlina vulgaris L. Белебей-Аксаково.
Centaurea ruthenica Lam. f. *latiloba*. Стенные склоны, б. или
м. повсемѣстно.
C. Iacea L. Верхне-Троицкое, луга.
C. phrygia L. Ibid.
C. sibirica L. Стерлитамакъ, на склонахъ.
G. Marschalliana Spreng. Стерлитамакъ, Верхне-Троицкое, на
склонахъ.
C. Scabiosa L. Б. или м. всюду.
Carduus nutans L. Верхне-Троицкое, Белебей-Аксаково.
Cirsium lanceolatum Scop. Верхне-Троицкое.
C. arvense L. Ibid.
C. oleraceum Scop. Ibid., сырые лѣса.
C. canum MB. Ibid.
Lappa nemorosa Körnicke (?) Верхне-Троицкое, въ лѣсахъ.
L. tomentosa Lam. Верхне-Троицкое.
Serratula coronata L. Верхне-Троицкое, Стерлитамакъ, степ-
ные склоны.
Iurinea mollis Rchb. Верхне-Троицкое.
Hurochoeris maculata L. Степныя лужайки, б. или м. повсе-
мѣстно.
Cichorium Intybus L. Верхне-Троицкое, Белебей-Аксаково.
Tragopogon pratensis L. Стерлитамакъ, Белебей-Аксаково,
степныя лужайки.
Scorzonera hispanica L. Верхне-Троицкое, на склонахъ.
S. stricta Horn Белебей-Аксаково.
S. purpurea L. Степные склоны, лѣсныя опушки, б. или м.
повсемѣстно.

- Picris hieracioides* L. Стерлитамакъ.
Lactuca Scariola L. Ibid.
Crepis tectorum L. Б. или м. повсемѣстно.
C. praemorsa Tausch. Верхне-Троицкое, Белебей-Аксаково,
свѣтлые лѣса, опушки, лѣсныя поляны.
C. sibirica L. Въ лѣсахъ, б. или м. обыкновенно.
Sonchus arvensis L.
Hieracium praealtum Vill. Верхне-Троицкое.
H. Nestleri Vill. Белебей-Аксаково.
H. echioides Waldst. et Kit Стерлитамакъ, Белебей-Аксаково,
во, степныя лужайки.
H. umbellatum L. Стерлитамакъ, Белебей-Аксаково, въ свѣт-
лыхъ лѣсахъ, по опушкамъ.
H. virosum Pall. Степныя склоны и лужайки, обыкновенно.
-

СПИСОКЪ МХОВЪ, *)

собранныхъ въ окрестностяхъ с. Верхне-Троицкаго, Белебе-
евского уѣзда Уфимской губерніи.

- Brachytecium salebrosum* Br. (Husnot, p. 323, T. 93). На
древесной корѣ.
- Bryum pseudotriquetrum* Schwägr. (Limpr. II Abt., p. 440, Hus-
not, p. 249). Заболоченный склонъ. Мохъ образуетъ
торфяниковую толщу, сцементированную въ болѣе глу-
бокихъ частяхъ туфообразной известковой массой.
- Dicranum Schraderi* W. et M. (Limpr., p. 345, I. Abth.). Въ
болѣе хорошо сохранившихся участкахъ бора. Обра-
зуетъ цѣлыя подушки, бросающія въ глаза своей краси-
вой зеленью и бѣловолочными стебельками.
- Fontinalis hypnoides* R. Hartm. (Limpr., p. 663). Въ ключевыхъ
водоемахъ, мѣстами.
- Fumaria hygrometrica* Hedw. (Husnot, p. 218).
- Hylacomium triquetrum* Br. (Husnot, p. 424, T. 123).
- Hypnum Crista castrensis* L. (Husnot, p. 409, T. 118). Въ сос-
някахъ, образуетъ мѣстами сплошную коверъ.

*) Мхи опредѣлены г. М. А. Алексеево, за что и долженъ выразить ему здѣсь
свою признательность. Въѣздѣ въ западаніи опредѣленіями нельзя было воспользо-
ваться въ самомъ текстѣ.

ЗАМѢЧЕННЫЯ ОПЕЧАТКИ:

Стран.	Строка	Напечатано	Слѣдуетъ
4	6 снизу	Эффектно	Эффектно
7	9 сверху	S multiflora	S. multiflora
—	18 "	Hieracium	Hieracium
8	6 снизу	Lavathera	Lavatera
10	15 "	Селеутская	Селеуцкая
—	10 "	Узкая по	Узкая, по
11	14 "	расли	росли
13	4 сверху	Heracloum	Heraclium
18	17 "	такъ сказать	такъ сказать,
22	16 снизу	петлями,	петлями
25	12 "	придорожной	придорожной
28	19 "	Saxifraga	Saxifraga
32	4 сверху	холмовъ	холмовъ,
—	20 "	выбывающимъ	выбывающимъ
34	11 "	скота	скота.
40	7 снизу	поверхности	поверхности
47	7 "	Serratulla	Serratula
48	9 "	Songorica	songorica
—	8 "	площади	площадки
49	20 "	Hypoglotiss	Hypoglottis
50	9 сверху	Delphinum	Delphinium
51	15 снизу	Leonus	Leonurus
53	15 сверху	hexapetata	hexapetala
54	15 "	Serpyllum	Serpyllum
55	8 снизу	Seratula	Serratula
56	11 сверху	Ephorbia	Euphorbia
57	12 "	Thymns serpyllum	Thymus Serpyllum
59	6 снизу	б. или м	б. или м.
62	6 "	станціи	седа
—	2 "	послѣ слова „дорогѣ“ пропущено	„(съ запада)“
63	2 "	станціи,	станціи
64	4 "	Filipandula	Filipendula
71	2 "	жирнымъ шрифтомъ	курсивомъ
72	4 "	B. pinnatum	Brachypodium pinnatum

